

Załącznik Nr 1
do Uchwały Nr XIV/105/2016
z dnia 31 marca 2016r.

**STRATEGIA
ROZWIĄZYWANIA PROBLEMÓW
SPOŁECZNYCH NA TERENIE
GMINY ZARĘBY KOŚCIELNE
W LATACH 2016 – 2020**



Zaręby Kościelne 2016



SPIS TREŚCI

I WPROWADZENIE	5
II. STRATEGIA – DEFINICJE, ZAKRES I STRUKTURA DOKUMENTU	7
III. PODSTAWOWE ZAŁOŻENIA AKTYWNEJ POLITYKI SPOŁECZNEJ	9
IV. AKTUALNA SYTUACJA SPOŁECZNO – GOSPODARCZA GMINY	17
1. OGÓLNA CHARAKTERYSTYKA GMINY	17
2. UWARUNKOWANIA SPOŁECZNO – GOSPODARCZE	17
3. DZIEDZICTWO KULTUROWE I TURYSTYKA	44
4. SYSTEM POMOCY SPOŁECZNEJ W GMINIE ZARĘBY KOŚCIELNE	45
5. NAJWAŻNIEJSZE PROBLEMY SPOŁECZNE WYSTĘPUJĄCE NA TERENIE GMINY ZARĘBY KOŚCIELNE	70
V. ANALIZA SWOT	77
1. UWAGI OGÓLNE	77
2. TABELA ANALIZY SWOT	78
3. PODSUMOWANIE ANALIZY SWOT	80
VI. STRATEGIA DZIAŁAŃ	81
1. OBOWIĄZKI GMINY NAŁOŻONE PRZEPISAMI PRAWA	81
2. PLANOWANIE STRATEGICZNE POMOCY SPOŁECZNEJ W GMINIE ZARĘBY KOŚCIELNE – PRZYJĘTE ZASADY	83
3. MISJA POLITYKI SPOŁECZNEJ W GMINIE ZARĘBY KOŚCIELNE	84
4. CELE I PRIORYTETY STRATEGICZNE W GMINIE ZARĘBY KOŚCIELNE	84
5. PODMIOTY ODPOWIEDZIALNE ZA REALIZACJĘ STRATEGII I PODMIOTY WSPIERAJĄCE	93
6. FINANSOWANIE STRATEGII.....	93
7. MONITORING I EWALUACJA STRATEGII	94
VII. ZAKOŃCZENIE	95
ZAŁĄCZNIK NR 1 ZESPÓŁ DS. WDROŻENIA, REALIZACJI I MONITOROWANIA STRATEGII	97
ZAŁĄCZNIK NR 2 PROPONOWANE PROJEKTY	98



I WPROWADZENIE

Przemiany gospodarcze i polityczne, które dokonały się u progu lat dziewięćdziesiątych ubiegłego wieku spowodowały znaczące zmiany w funkcjonującym do tego czasu modelu polityki społecznej. Ustawa z dnia 8 marca 1990 r. o samorządzie gminnym nałożyła na wspólnoty samorządowe zadania związane m.in. z ochroną zdrowia i pomocą społeczną. Realizacja tych zadań wymaga systemowego i profesjonalnego diagnozowania problemów społecznych występujących w gminie oraz określenia kierunków działań mających na celu złagodzenie skutków niepożądanych zjawisk z zakresu ładu społecznego oraz minimalizowania prawdopodobieństwa ich powstawania w przyszłości. Tworzone programy muszą ponadto odpowiadać wyzwaniom nowoczesnej polityki społecznej, będącej zaprzeczeniem dotychczasowego podejścia, charakteryzującego się przede wszystkim udzielaniem wsparcia finansowego. Jak wynika z obecnych doświadczeń taki sposób uprawiania polityki społecznej, choć łagodzi negatywne skutki transformacji, powoduje wiele negatywnych zjawisk w postaci wytwarzania się postaw roszczeniowych i bierności beneficjentów. Wyzwaniem chwili jest tworzenie takich programów pomocy społecznej, których zasadniczą funkcją jest wzmacnianie postaw aktywnych oraz wspieranie osób i rodzin wnioskujących o pomoc w rozwiązywaniu swoich problemów, których nie mogą pokonać w oparciu o własne umiejętności, środki i zasoby.

Systemowe podejście do rodziny powoduje, że dysfunkcje mające w niej miejsce nie są traktowane jako izolowane zjawiska dotyczące pojedynczych osób. Stąd, pomimo wielu różnych form pomocy skierowanych bezpośrednio do jednostek, podejmowana powinna być praca z całą rodziną, gdyż zmiany w jej funkcjonowaniu stanowią szansę na to, że następne pokolenie nie zasili szeregów klientów pomocy społecznej.

Strategia musi również uwzględniać dotychczasowe doświadczenia w rozwiązywaniu problemów i korzystać z nowoczesnych narzędzi i środków pracy socjalnej, takich jak poradnictwo prawne, psychologiczne, różnego rodzaju terapie i warsztaty.

Opracowanie gminnej strategii rozwiązywania problemów społecznych jest jednym z zadań własnych gminy w zakresie polityki społecznej. Obowiązek jej wykonania wynika z art. 17 ust. 1 pkt 1 ustawy z dnia 12 marca 2004 r. (Dz. U. z 2015r., poz. 163 ze zm.). Strategia ma służyć wytyczeniu określonych celów oraz wskazywać drogi do ich osiągnięcia.

Zarządzeniem Wójta Gminy w Zarębach Kościelnych z dnia 1 września 2015 roku został powołany zespół do opracowania i koordynacji realizacji Gminnej Strategii Rozwiązywania Problemów Społecznych na lata 2016 – 2020 w składzie:

- Dorota Ludwichowska – przewodnicząca Zespołu – Kierownik Gminnego Ośrodka Pomocy Społecznej w Zarębach Kościelnych
- Magdalena Polakowska – członek zespołu – specjalista pracy socjalnej Gminnego Ośrodka Pomocy Społecznej w Zarębach Kościelnych
- Marianna Krupa – członek zespołu – inspektor ds. świadczeń i funduszu alimentacyjnego w Gminnym Ośrodku Pomocy Społecznej w Zarębach Kościelnych
- Bogusława Małkińska – członek zespołu – inspektor ds. gospodarki komunalnej i mieszkaniowej Urzędu Gminy Zaręby Kościelne
- Bogumiła Knajp – członek zespołu – Dyrektor Biblioteki Publicznej Gminy
- Jolanta Porucznik – członek zespołu – Dyrektor Publicznej Szkoły Podstawowej w Zarębach Kościelnych
- Elwira Załoczyńska – członek zespołu – Komisariat w Małkini Górnej – dzielnicowa w Zarębach Kościelnych
- Joanna Rukat – członek zespołu – Podinspektor ds. obsługi Rady Gminy, organizacyjnych i kadr Urzędu Gminy Zaręby Kościelne
- Marta Dąbkowska – członek zespołu – Kierownik Urzędu Stanu Cywilnego Urzędu Gminy Zaręby Kościelne
- Alina Adamska – członek zespołu – starszy specjalista pracy socjalnej Gminnego Ośrodka Pomocy Społecznej w Zarębach Kościelnych
- Maciej Ogonowski – członek zespołu- informatyk Urzędu Gminy

Strategia z założenia jest programem o dużym stopniu ogólności. Nie jest również zamkniętym katalogiem działań. Zarówno jego konstrukcja, jak i forma prawna (uchwała Rady Gminy) pozwolą na bieżącą ewaluację przyjętych priorytetów, jak i ocenę podejmowanych działań celem ich ewentualnej korekty.



II. STRATEGIA – DEFINICJE, ZAKRES I STRUKTURA DOKUMENTU

W opracowanej Strategii Rozwiązywania Problemów Społecznych na obszarze Gminy Zaręby Kościelne przyjęto podział dokumentu na trzy części.

Dokument zawiera zatem część wstępną odnoszącą się do kanonów polityki społecznej, obowiązujących standardów oraz przyjętych na szczeblu makroekonomicznym programów z zakresu polityki społecznej. Z uwagi na fakt pozostawania Polski w Unii Europejskiej nakreślono podstawowe założenia polityki społecznej również na tym szczeblu. Wskazano także wynikające z Narodowego Planu Rozwoju uwarunkowania programowe. W celu odniesienia problemów społecznych do skali lokalnej i pokazania szerszego ich tła przedstawiono również przygotowane programy na poziomie województwa i powiatu.

W części diagnostycznej opisano sytuację gminy w dniu opracowywania strategii. Zawarto tam szereg danych dotyczących wszystkich dziedzin funkcjonowania lokalnej społeczności. Z uwagi na specyfikę dokumentu (strategia rozwiązywania problemów społecznych) koncentrowano się na tych sferach, które w sposób bezpośredni lub pośredni rzutują na szeroko rozumiane zjawiska społeczne na terenie gminy. W części tej wskazano również główne problemy z zakresu polityki społecznej występujące na terenie gminy. Podsumowaniem tej części jest przeprowadzenie analizy SWOT wskazującej mocne i słabe strony gminy w poszczególnych dziedzinach funkcjonowania gminy, określającej szanse i zagrożenia rozwojowe, wskazującej najważniejsze punkty interwencji.

W części programowej wytyczono cel nadrzędny – misję gminy w zakresie polityki społecznej oraz opracowano cele strategiczne, którym z kolei przypisano cele operacyjne. Wybór tych celów jest wypadkową wyzwań, jakie przed gminą stawia rzeczywistość społeczna, wniosków wynikających z analizy SWOT, potrzeb zgłaszanych przez uczestników warsztatów na spotkaniach dotyczących aktualizacji strategii, beneficjentów pomocy społecznej oraz dotychczasowych doświadczeń władz gminy w tym zakresie.

Strategia będzie realizowana w latach 2016 – 2020. Wybór tego okresu nie jest przypadkowy. Wg ustawy o zasadach prowadzenia polityki rozwoju strategia jest dokumentem planistycznym obejmującym okres, co najmniej 7 lat, określającym podstawowe uwarunkowania, cele i kierunki rozwoju w wymiarze społecznym, gospodarczym i terytorialnym. Członkostwo Polski w strukturach Unii daje gminom niepowtarzalną szansę korzystania z różnych środków pomocowych np. PPROW również w zakresie pomocy społecznej. Jednym z warunków uzyskania wsparcia jest posiadanie spójnej, całościowej wizji polityki społecznej gminy. Przygotowany dokument odpowiada tym wymogom.



III. PODSTAWOWE ZAŁOŻENIA AKTYWNEJ POLITYKI SPOŁECZNEJ

PRZESŁANKI WYNIKAJĄCE Z DOKUMENTÓW STRATEGICZNYCH

Konstruując strategię integracji i rozwiązywania problemów społecznych gminy, należy pamiętać, że nie jest to jedyny dokument w obszarze polityki społecznej, którego skutki będą dotyczyły jej mieszkańców. Krytyczna analiza dokumentów programowych powstających na poziomie kraju, województwa czy powiatu pozwala na skuteczniejsze programowanie działań na poziomie lokalnym w taki sposób, by nie powielać pewnych działań, ale wpisywać się własnymi propozycjami programowymi w już funkcjonującą rzeczywistość formalnoprawną.

ZGODNOŚĆ STRATEGII Z INNYMI DOKUMENTAMI STRATEGICZNYMI

Na poziomie Unii Europejskiej:

Kluczowym programem rozwoju społeczno - gospodarczego Unii Europejskiej jest Europa 2020. Jest ona nowym długookresowym programem rozwoju zastępującym przyjętą w 2000 roku Strategię Lizbońską. „**Europa 2020 - Strategia na rzecz inteligentnego i zrównoważonego rozwoju sprzyjającego włączeniu społecznemu**” podkreśla znaczenie współdziałania państw członkowskich na rzecz wychodzenia z kryzysu oraz wdrażania reform, w odpowiedzi na wyzwania związane z globalizacją, starzeniem się społeczeństw oraz rosnącą potrzebą racjonalnego wykorzystywania zasobów.

W perspektywie 2020r. wyznaczonych zostało 5 celów obejmujących" zatrudnienie (75% osób w wieku aktywności zawodowej powinno mieć pracę), badania i rozwój (3% PKB UE powinno być przeznaczane na badania i rozwój), zmianę klimatu i energię (zmniejszenie gazów cieplarnianych o 20% w porównaniu z poziomem z 1990r., zwiększenie do 20% udziału energii odnawialnej w ogólnym zużyciu energii, dążenie do zwiększenia efektywności energetycznej o 20%), edukację (odsetek młodych osób przedwcześnie kończących naukę nie powinien przekraczać 10%, co najmniej 40% osób w wieku 30-34 powinno mieć wykształcenie wyższe), ubóstwo i wykluczenie społeczne (zmniejszenie liczby osób zagrożonych ubóstwem lub wykluczeniem społecznym o 25% poprzez wydobycie z ubóstwa co najmniej 20 mln osób).



Wieloletnie Ramy Finansowe na lata 2014-2020

Wieloletnie Ramy Finansowe (WRF) na lata 2014-2020 określają priorytety Unii Europejskiej na najbliższe 7 lat, stanowiąc ramy zarówno polityczne, jak i budżetowe. Na wniosek Komisji Europejskiej objęto Europejski Fundusz Rozwoju Regionalnego, Europejski Fundusz Społeczny oraz Fundusz Spójności wspólnymi ramami strategicznymi, które obejmują również Europejski Fundusz Rolny na rzecz Rozwoju Obszarów Wiejskich oraz Europejski Fundusz Morski i Rybacki. Na podstawie przyjętych założeń w okresie programowania 2014-2020 Europejski Fundusz Społeczny zapewni finansowanie działań strukturalnych na rzecz spójności gospodarczej, społecznej i terytorialnej w ramach czterech głównych obszarów inwestycji: zatrudnienia, edukacji, włączenia społecznego i usprawniania administracji publicznej. Natomiast Europejski Fundusz Dostosowania do Globalizacji posłuży do finansowania pomocy na rzecz pracowników zwolnionych w następstwie poważnej zmiany strukturalnej oraz łagodzenia skutków, jakie dla rolników pociągają nowe umowy handlowe.

W dziedzinie wzrostu zatrudnienia i spójności wprowadzono nowy instrument, jakim jest zarządzany centralnie program „**Łącząc Europę**”, który ma na celu finansowanie priorytetowych przedsięwzięć infrastrukturalnych w dziedzinie energii, transportu oraz technologii informacyjno-komunikacyjnych, których realizacja leży w interesie całej Unii Europejskiej.

Nowy program „**Zdrowie na rzecz wzrostu**” jest ukierunkowany na działaniach o wyraźnej unijnej wartości dodanej, zgodnie z celami Strategii Europa 2020. Głównym celem programu jest współpraca z państwami członkowskimi UE w celu ochrony obywateli przed transgranicznymi zagrożeniami zdrowotnymi, osiągnięcia większej stabilności usług opieki zdrowotnej oraz poprawy stanu zdrowie społeczeństwa, przy jednoczesnym zachęcaniu do innowacji w dziedzinie ochrony zdrowia.

NARODOWA STRATEGIA INTEGRACJI SPOŁECZNEJ

Narodowa Strategia Integracji Społecznej jest dokumentem którego celem jest pomoc w procesie włączania się Polski w realizację drugiego z celów Strategii Lizbońskiej stawiającego na modernizację europejskiego modelu socjalnego, inwestowanie w ludzi oraz zwalczanie wykluczenia społecznego. Działania w tym zakresie mają przyczynić się do:

- dostosowania edukacji i szkolenia do wymogów życia i pracy w społeczeństwie opartym na wiedzy,

- rozwijania aktywnej polityki zatrudnienia przyczyniającej się do tworzenia większej liczby lepszych miejsc pracy,
- modernizacji systemu ochrony socjalnej w tym systemów emerytalnych i ochrony zdrowia m.in. w celu zapewnienia ich finansowej stabilności oraz odpowiedniej koordynacji z celami polityki edukacyjnej i polityki zatrudnienia;
- wspierania integracji społecznej, aby uniknąć pojawienia się trwale zmarginalizowanej klasy ludzi niezdolnych do funkcjonowania w społeczeństwie opartym na wiedzy.
- w ramach obszarów życia społecznego wyznaczonych w Narodowej Strategii Integracji Społecznej sformułowano następujące priorytety:

W zakresie realizacji prawa do edukacji :

- wzrost uczestnictwa dzieci w wychowaniu przedszkolnym; poprawa jakości kształcenia na poziomie gimnazjalnym i ponadgimnazjalnym;
- upowszechnienie kształcenia na poziomie wyższym i jego lepsze dostosowanie do potrzeb rynku pracy;
- rekompensowanie deficytów rozwoju intelektualnego i sprawnościowego dzieci;
- upowszechnienie kształcenia ustawicznego.

W zakresie realizacji prawa do zabezpieczenia socjalnego:

- radykalne ograniczenie ubóstwa skrajnego, którego poziom jest obecnie nieakceptowany i wymaga podjęcia zdecydowanych działań;
- ograniczenie tendencji wzrostowych rozwarstwienia dochodowego, tak aby różnice te nie odbiegały od przeciętnego poziomu w krajach UE.

Bezrobocie jest jedną z form wykluczenia społecznego silnie powiązaną z innymi jego przejawami, np. ubóstwem, w warunkach niskiej skuteczności systemu zabezpieczenia socjalnego dla osób bezrobotnych i ich rodzin. Dlatego też w Narodowej Strategii Integracji Społecznej cztery z dwudziestu priorytetów odnoszą się do sfery działań dotyczących realizacji **prawa do pracy**:

- ograniczenie bezrobocia długookresowego;
- zmniejszenie bezrobocia młodzieży;
- zwiększenie poziomu zatrudnienia wśród niepełnosprawnych;
- zwiększanie liczby uczestników aktywnej polityki rynku pracy.



W zakresie realizacji prawa do ochrony zdrowia:

- wydłużenie przeciętnego dalszego trwania życia w sprawności;
- upowszechnienie dostępu do świadczeń opieki zdrowotnej finansowanych ze środków publicznych;
- zwiększenie zakresu programów zdrowia publicznego obejmujących kobiety i dzieci.

W zakresie realizacji innych praw społecznych:

- zwiększenie dostępu do lokali (mieszkań) dla grup najbardziej zagrożonych bezdomnością;
- zapewnienie lepszego dostępu do pracowników socjalnych;
- rozwinięcie pomocy środowiskowej i zwiększenie liczby osób objętych jej usługami;
- zaangażowanie obywateli w działalność społeczną
- realizacja Narodowej Strategii Integracji Społecznej przez samorządy terytorialne;
- zwiększenie dostępu do informacji obywatelskiej i poradnictwa

Program Operacyjny Wiedza Edukacja Rozwój 2014-2020 (PO WER)

W nowej perspektywie finansowej 2014-2020 Europejski Fundusz Społeczny będzie finansował krajowy **Program Operacyjny Wiedza Edukacja Rozwój** na lata 2014-2020, który został przyjęty uchwałą Rady Ministrów w dniu 8 stycznia 2014 roku. Program powstał w odpowiedzi na potrzeby reform w obszarach zatrudnienia, włączenia społecznego, edukacji, szkolnictwa wyższego, zdrowia i dobrego rządzenia. PO WER będzie również wspierać innowacje społeczne oraz współpracę ponadnarodową w wyżej wymienionych obszarach, a także wdrażanie w naszym kraju „Inicjatywy na rzecz zatrudnienia ludzi młodych”. PO WER jest ukierunkowany na następujące obszary:

- realizacją działań skierowanych do młodych, bezrobotnych osób w wieku od 15 do 24 roku życia i poprawę ich sytuacji na rynku pracy w ramach „**Inicjatywy na rzecz zatrudnienia osób młodych**” i „**Gwarancji dla młodzieży**”,
- wdrożenie reform systemów i struktur w wybranych obszarach polityk publicznych, kluczowych z punktu widzenia Strategii Europa 2020 i krajowych programów reform,
- wspieranie jakości skuteczności i otwartości szkolnictwa wyższego jako instrumentu budowy gospodarki opartej o wiedzę,
- poszukiwanie nietypowych, innowacyjnych, stosowanych w innych krajach metod rozwiązywania problemów społecznych,
- realizację programów w zakresie mobilności ponadnarodowej.



Na poziomie krajowym:

W aktualnym krajowym porządku strategicznym funkcjonują:

- **„Długookresowa Strategia Rozwoju Kraju . Polska 2030". Trzecia fala nowoczesności.**

Strategia jest spójna z celem głównym dotyczącym poprawy jakości życia Polaków dzięki stabilnemu wzrostowi gospodarczemu. Wpisuje się w cel : *Rozwój kapitału ludzkiego poprzez wzrost zatrudnienia i stworzenie workfare state*, który obejmuje między innymi:

- zmianę funkcjonowania publicznych służb zatrudnienia w kierunku zwiększenia ich efektywności, zmianę w systemie zabezpieczenia społecznego oraz podatkowym tak aby zwiększyć opłacalność i skłonność do podejmowania pracy,
- zapewnienie rozwoju elastycznych form zatrudnienia,
- stworzenie warunków dla wzrostu liczby osób niepełnosprawnych zatrudnionych na otwartym rynku pracy,
- zapewnienie jak najlepszej adresowalności świadczeń i zasiłków oraz rozwój ekonomii społecznej,
- zapewnienie wsparcia rodzin wielodzietnych zabezpieczającego je przed ryzykiem wykluczenia społecznego,
- zwiększenie dostępności do usług zdrowotnych w priorytetowych dziedzinach medycyny np.: kardiologia, neurologia, ortopedia, traumatologia i psychiatria,
- stworzenie modelu aktywności intelektualnej, społecznej i zawodowej osób starszych opartego na wykorzystywaniu ich potencjałów i zapobieganiu wykluczeniu społecznemu.

- **Średniookresowa Strategia Rozwoju Kraju 2020.** Akcent strategiczny został położony na wzmocnianie potencjałów, które w przyszłości mają zagwarantować długofalowy rozwój, a nie tylko alokację środków bezpośrednio w dziedziny, w których występują największe deficyty. W perspektywie powyższego dokumentu najistotniejsze są:

- wzmocnienie warunków sprzyjających realizacji indywidualnych potrzeb i aktywności obywateli,
- rozwój kapitału ludzkiego,
- integracja społeczna,
- zapewnienie dostępu i określonych standardów usług publicznych.

- **Strategie rozwoju tzw. strategii zintegrowane** obejmują dziewięć dokumentów nowej generacji służących realizacji celów rozwojowych SRK 2020, między innymi **Strategia Rozwoju Kapitału Społecznego 2020 i Strategia Rozwoju Kapitału Ludzkiego 2020.**



- **Programowanie perspektywy finansowej 2014-2020. Umowa partnerska.**

Opracowany dokument jest spójny z celami nowej perspektywy finansowej 2014-2020, tj. zwiększeniem konkurencyjności gospodarki, poprawą spójności społecznej i terytorialnej oraz podnoszeniem sprawności i efektywności państwa.

- **Krajowy Program Rozwoju Ekonomii Społecznej.** Strategia jest spójna z celem nadrzędnym; w 2020 roku ekonomia społeczna będzie stanowić ważny czynnik wzrostu zatrudnienia, spójności społecznej oraz rozwoju kapitału społecznego.

- **Krajowy Program Przeciwdziałania Ubóstwu i wykluczeniu Społecznemu 2020.** SRPS jest zgodna z celem głównym jakim jest zmniejszenie liczby osób zagrożonych ubóstwem i wykluczeniem społecznym o 1,5 mln osób oraz wzrost spójności społecznej. Ponadto odnosi się do wszystkich wyznaczonych pięciu celów operacyjnych.

- **Rządowy Program na rzecz Aktywności Osób Starszych na lata 2014-2020.**

Opracowany dokument wpisuje się w cel programu dotyczący poprawy jakości i poziomu życia seniorów poprzez kompleksowe połączenie działań obejmujących sferę edukacji, integracji międzypokoleniowej, partycypacji obywatelskiej oraz usług społecznych ze szczególnym uwzględnieniem wolontariatu osób starszych.

Na poziomie lokalnym:

- **4 letni Gminny Program Wspierania Rodziny w Gminie Zaręby Kościelne na lata 2016-2019**

Celem głównym programu jest stworzenie warunków do prawidłowego wypełniania przez rodziny funkcji opiekuńczo- wychowawczych na terenie gminy Zaręby Kościelne poprzez:

- podejmowanie działań profilaktycznych sprzyjających umacnianiu rodziny, promowanie wartości rodziny,
- wspieranie rodziny w jej prawidłowym funkcjonowaniu,
- koordynacja działań na rzecz powrotu dziecka do rodziny naturalnej.

Program ma także za zadanie stymulować do kierunkowanych działań na rzecz dziecka i rodziny.

- **Gminny Program Profilaktyki i Rozwiązywania Problemów Alkoholowych oraz Gminny Program Przeciwdziałania Narkomanii w Gminie Zaręby Kościelne na 2016 rok.**

Zgodnie ustawą dnia 26 października 1982r. o wychowaniu w trzeźwości i przeciwdziałaniu alkoholizmowi (Dz.U. z 2012r., poz. 1356 z późn. zm.) oraz ustawą z dnia 29 lipca 2005 roku o Przeciwdziałaniu Narkomanii (Dz.U. z 2012r., poz. 124 z późn. zm.) zadania wynikające z realizacji tych ustaw należą do zadań własnych samorządu gminy (działania profilaktyczne). Środki finansowe przeznaczone na realizację wyżej wymienionych zadań pochodzą z opłat za korzystanie z zezwoleń na sprzedaż napojów alkoholowych.

Dla zadań związanych z realizacją Gminnego Programu Profilaktyki Uzależnień można również pozyskiwać środki z fundacji i organizacji pozarządowych. Środki te przeznaczone są z reguły na realizację ściśle określonych zadań np. finansowanie grupy psychoedukacyjnej dla rodziców.

• **GMINNY PROGRAM PRZECIWDZIAŁANIA PRZEMOCY W RODZINIE NA LATA 2016 – 2020 W GMINIE ZARĘBY KOŚCIELNE**

W celu zapobiegania zjawisku przemocy a także redukcji jej dotkliwych skutków, gminy zobowiązane zostały ustawowo do tworzenia systemu przeciwdziałania przemocy w rodzinie.

Przemoc doznawana w rodzinie rodzi konsekwencje niezmiernie głębokie i szkodliwe, dając o sobie znać w postaci zaburzeń emocjonalnych w bliższej lub dalszej perspektywie czasowej.

Rodzaje przemocy:

- Przemoc fizyczna - popychanie, odpychanie, obezwładnianie, przytrzymywanie, policzkowanie, szczypanie, kopanie, duszenie, bicie otwartą ręką i pięściami, bicie przedmiotami, ciskanie w kogoś przedmiotami, parzenie, polewanie substancjami żrącymi, użycie broni, porzucanie w niebezpiecznej okolicy, nieudzielenie koniecznej pomocy, itp.
- Przemoc psychiczna - wyśmiewanie poglądów, religii, pochodzenia, narzucanie własnych poglądów, karanie przez odmowę uczuć, zainteresowania, szacunku, stała krytyka, wmawianie choroby psychicznej, izolacja społeczna (kontrolowanie i ograniczanie kontaktów z innymi osobami), domaganie się posłuszeństwa, ograniczanie snu i pożywienia, degradacja werbalna (wyzywanie, poniżanie, upokarzanie, zawstydzanie), stosowanie gróźb, itp.
- Przemoc seksualna - wymuszanie pożycia seksualnego, wymuszanie nieakceptowanych pieszczot i praktyk seksualnych, wymuszanie seksu z osobami trzecimi, sadystyczne formy współżycia seksualnego, demonstrowanie zazdrości, krytyka zachowań seksualnych kobiety, itp.
- Przemoc ekonomiczna - odbieranie zarobionych pieniędzy, uniemożliwianie podjęcia

pracy zarobkowej, nie zaspakajanie podstawowych materialnych potrzeb rodziny, itp.

Na terenie Gminy Zaręby Kościelne przemoc w rodzinie występuje w rodzinach o różnym statusie społecznym, często łączy się z problemem nadużywania alkoholu, niskimi dochodami. Przypadki przemocy zdarzają się w domach rodzinnych, w zamkniętym kręgu osób, gdzie świadkami są jedynie członkowie rodziny.



IV. AKTUALNA SYTUACJA SPOŁECZNO – GOSPODARCZA GMINY

1. OGÓLNA CHARAKTERYSTYKA GMINY

Gmina Zaręby Kościelne położona jest w północno – wschodniej części województwa mazowieckiego. Jest jedną z jedenastu gmin powiatu ostrowskiego, zlokalizowaną na wschód od miasta Ostrów Mazowiecka w odległości ok. 20 km.

Administracyjnie Gmina Zaręby Kościelne zajmuje obszar 88,7 km² i sąsiaduje od północy z Gminą Andrzejewo, od wschodu z gminami: Szulborze Wielkie i Nur, od południa z Gminą Ceranów i od zachodu z gminami: Małkinia Górna i Ostrów Mazowiecka.

Przez teren gminy przebiega międzynarodowy szlak kolejowy Warszawa – Białystok – Wilno – Petersburg (przystanki kolejowe na terenie gminy Zaręby Kościelne i Kietlanka) oraz droga wojewódzka nr 694 o znaczeniu turystycznym w skali kraju (Warszawa – Białowieża).

Gmina Zaręby Kościelne jest gminą o charakterze rolniczym. Obszar gruntów rolnych zajmuje 76,3% (6.773 ha), w tym grunty orne stanowią 5.011 ha. Wśród gospodarstw rolnych gminy dominują gospodarstwa małe i średnie. Obszary zabudowane i zurbanizowane zajmują obszar 278 ha, co stanowi 3,1% powierzchni gminy. Lesistość Gminy na koniec 2014 r. wyniosła 17,9%. Grunty osób fizycznych zajmują ponad 85% powierzchni gminy.

2. UWARUNKOWANIA SPOŁECZNO – GOSPODARCZE

Demografia

Struktura demograficzna gminy w istotny sposób decyduje o aspektach rozwoju społeczno – gospodarczego danego terenu. Na jej podstawie można określić, jakie zmiany demograficzne zachodzą w danym społeczeństwie i w oparciu o nie sporządzać prognozy potrzeb socjalnych w danej jednostce samorządu terytorialnego, a także zdecydować jakie trzeba ponieść wydatki.

Pod względem administracyjnym gmina składa się z 33 miejscowości skupionych w 31 sołectwach i liczy 3776 mieszkańców (według stanu na dzień 30.06.2015 r.), gęstość zaludnienia wynosi 42,5 mieszk./ km². W tabeli nr 1 przedstawiono liczbę mieszkańców w poszczególnych sołectwach.



Tabela nr 1. Liczba mieszkańców sołectw Gminy Zaręby Kościelne

Lp.	Nazwa sołectwa	Liczba mieszkańców
	Budziszewo	81
	Chmielewo	351
	Gaczkowo	88
	Gąsiorowo	251
	Grabowo	24
	Kańkowo Piecki	7
	Kępiste – Borowe	188
	Kietlanka	187
	Kosuty	89
	Niemiry	103
	Nienały – Brewki	92
	Nienały – Szymany	104
	Nowa Złotora	169
	Pętkowo Wielkie	118
	Pułazie	54
	Rawy	43
	Rostki Daćbogi	65
	Skłody Piotrowice	30
	Skłody – Stachy	46
	Skłody – Średnie	71
	Stara Złotora	98
	Świerże – Kielcze	55
	Świerże – Kolonia	52
	Świerże – Kończany	39
	Świerże – Panki	79
	Świerże – Zielone	49
	Uścianek Wielki	178
	Zakrzewo – Kopijki	124
	Zakrzewo Wielkie	81
	Zaręby Kościelne	646
	Zaręby Leśne	57
	Zgleczewo Panieńskie	95
	Zgleczewo Szlacheckie	62

Źródło: opracowanie własne na podstawie danych Gminy Zaręby Kościelne, stan na 30.06.2015 r.

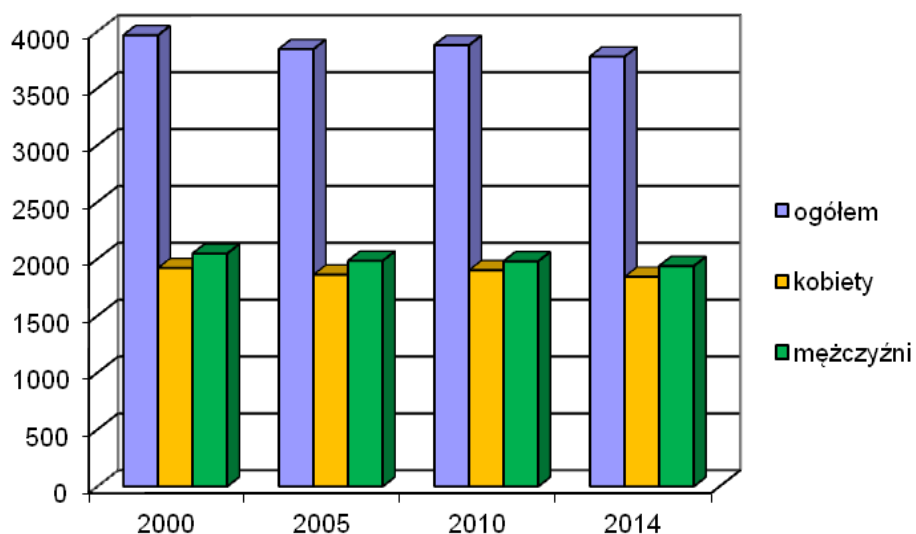
Tendencje w podziale na jej składowe – przyrost naturalny i saldo migracji przedstawiono w tab. nr 2.

Tabela nr 2. Sytuacja demograficzna Gminy Zaręby Kościelne w latach 2000 – 2014

	2000	2005	2010	2014
Stan ludności według faktycznego miejsca zamieszkania 31 XII ogółem	3966	3844	3879	3778
Stan ludność według faktycznego miejsca zamieszkania 31 XII kobiety	1920	1861	1900	1842
Stan ludności według faktycznego miejsca zamieszkania 31 XII mężczyźni	2046	1983	1979	1936
Urodzenia żywe ogółem	60	55	42	34
Zgony ogółem	54	52	46	41
Przyrost naturalny ogółem	6	3	-4	-7
Ludność w wieku przedprodukcyjnym według faktycznego miejsca zamieszkania (31 XII) ogółem	1063	932	809	738
Ludność w wieku produkcyjnym według faktycznego miejsca zamieszkania (31 XII) ogółem	2080	2106	2284	2245
Ludność w wieku poprodukcyjnym według faktycznego miejsca zamieszkania (31 XII) ogółem	823	806	786	795
Napływ ludzi do gminy	52	23	26	25
Odływ ludzi z gminy	57	51	59	46
Saldo migracji	-5	-28	-33	-21

Źródło: opracowanie własne na podstawie danych Gminy Zaręby Kościelne oraz Banku Danych Lokalnych

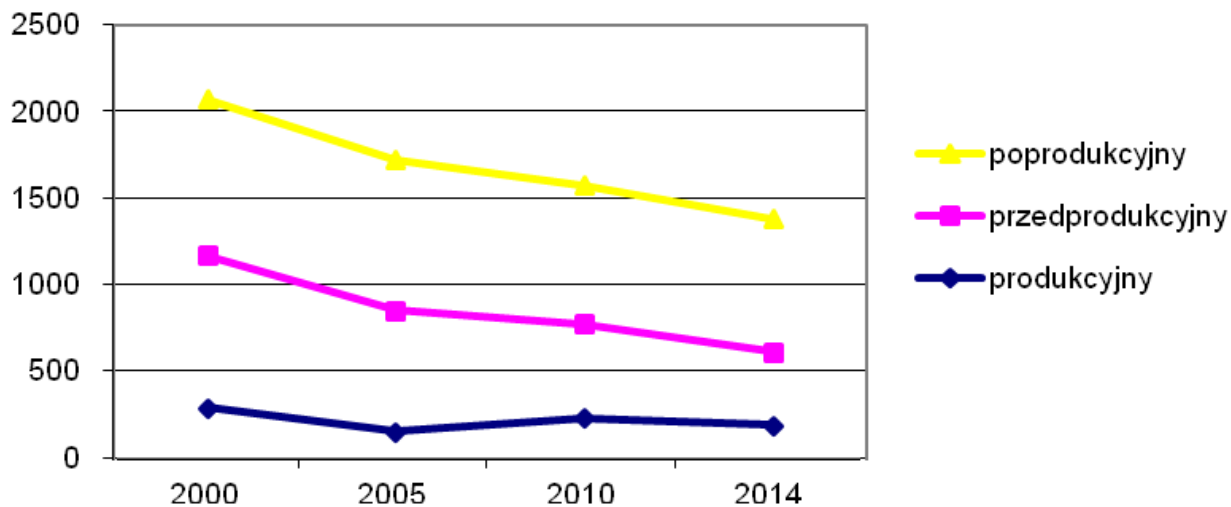
Wykres nr 1. Stan ludności według faktycznego zamieszkania na terenie Gminy Zaręby Kościelne w latach 2000 – 2014



Źródło: opracowanie własne na podstawie danych Gminy Zaręby Kościelne oraz Banku Danych Lokalnych



Wykres nr 2. Stan ludności według wieku na terenie Gminy Zaręby Kościelne
w latach 2000 – 2014



Źródło: opracowanie własne na podstawie danych Gminy Zaręby Kościelne oraz Banku Danych Lokalnych

W ostatnich latach widać wyraźny spadek liczby ludności na terenie Gminy Zaręby Kościelne, co nie odbiega od zjawisk demograficznych charakterystycznych dla obszarów wiejskich w tej części Polski. Mimo to Gmina nadal posiada wystarczające zasoby siły roboczej – odsetek osób w wieku produkcyjnym utrzymuje się od lat na stabilnym poziomie około 50%.

Niepokojący jest jednak spadek liczby ludności w wieku przedprodukcyjnym, który decyduje o potencjale demograficznym danego terenu.

W analizowanych latach na terenie Gminy odnotowywano ujemne saldo migracji, przy czym zaznaczyć należy że w roku 2014 było ono niższe niż w latach wcześniejszych. Migracja jest czułym miernikiem zmian sytuacji ludnościowej. Saldo migracji pokazuje oceny dotyczące perspektyw rozwoju gminy, dokonywane z punktu widzenia potrzeb ludności. Postępujące zmniejszanie się zasobów ludzkich (kapitału ludzkiego) i utrzymywanie się takiej sytuacji w długim okresie będzie przyczyniać się do ograniczania potencjału rozwojowego gminy.

Gospodarka i rynek pracy

Gmina Zaręby Kościelne stanowi obszar typowo rolniczy. Obecnie główny wpływ na rozwój gospodarczy gminy ma jej położenie w sąsiedztwie ośrodków miejskich, tj. Ostrów Mazowiecka, Sokołów Podlaski, Ostrołęka i Siedlce. Ich bliskie sąsiedztwo to m.in. łatwość dostępu do pracy i różnorodnych usług, większa atrakcyjność inwestycyjna w odniesieniu do różnych form aktywizacji gospodarczej, duży rynek zbytu, np. na produkty rolne.

Według danych Urzędu Gminy na dzień 30.06.2015r. użytki rolne stanowiły obszar 6483,0 ha, z czego grunty orne zajmują 5009 ha, zaś łąki i pastwiska – 1474,0 ha. Powierzchnia użytków rolnych przypadająca na 1 mieszkańca gminy wynosi 1,92 ha.

Według danych z powszechnego spisu rolnego przeprowadzonego w 2010 r. na terenie Gminy Zaręby Kościelne funkcjonowały 674 gospodarstwa rolne. Wszystkie z nich stanowiły gospodarstwa indywidualne. Najwięcej było gospodarstw o powierzchni od 5 do 10 ha. Średnia wielkość gospodarstwa to ok. 9,61 ha.

W strukturze zasiewów dominują zboża (2730 ha w 597 gospodarstwach) oraz ziemniaki (152 ha w 341 gospodarstwach). Hodowlą bydła na terenie gminy zajmowało się 378 gospodarstw (5763 sztuk); 262 gospodarstwa prowadziły hodowlę drobiu; w 215 gospodarstwach hodowało trzodę chlewną. Za najważniejszą gałąź rolnictwa uznać należy zatem hodowlę krów i związaną z nią produkcję mleka.

W zakresie mechanizacji rolnictwa w spisie ustalono, że 482 gospodarstw rolnych posiada łącznie 679 ciągników rolniczych.

W poniższych tabelach nr 3, 4 i 5 zaprezentowano zestawienie najważniejszych danych o rolnictwie pochodzących ze spisów powszechnych z 2002 r. oraz 2010 r. Na ich podstawie zaobserwować można pewne tendencje rozwoju rolnictwa w Gminie Zaręby Kościelne, tj.:

- spadek ogólnej liczby gospodarstw rolnych,
- spadek całkowitej powierzchni użytków rolnych oraz pastwisk,
- wzrost powierzchni sadów,
- spadek liczby gospodarstw zajmujących się produkcją roślinną oraz spadek powierzchni zasiewów,
- zmiana struktury zasiewów – spadek powierzchni uprawy pszenicy i wzrost powierzchni uprawy zbóż ozimych oraz kukurydzy na ziarno,
- wzrost hodowli bydła oraz spadek hodowli trzody chlewnej.

Tabela nr 3. Zmiany w gospodarce rolnej na terenie Gminy Zaręby Kościelne w latach 2002 – 2010

	2002	2010	Tendencje
Gospodarstwa rolne ogółem [szt.]	786	674	-14%
Gospodarstwa rolne poniżej 1 ha	103	38	-63%
Gospodarstwa rolne od 1 do 5 ha	196	199	+1,5%
Gospodarstwa rolne od 5 do 10 ha	255	236	-7%
Gospodarstwa rolne od 10 do 15 ha	140	116	-17%
Gospodarstwa rolne powyżej 15 ha	90	85	-5,5%
Użytkowanie gruntów			
Średnia powierzchnia grunty ogółem [ha]	b. d.	9,61	-
Średnia powierzchnia użytki rolne ogółem [ha]	b. d.	8,32	-



Średnia powierzchnia użytki rolne w dobrej kulturze [ha]	b. d.	8,23	-
Grunty ogółem [ha]	7356	6477	-12%
Użytki rolne ogółem [ha]	6379	5609	-12%
Użytki rolne w dobrej kulturze [ha]	b. d.	5544	-
Pod zasiewami	4159	3403	-18%
Grunty ugorowane łącznie z nawozami zielonymi	131	71	-45%
Uprawy trwałe	b. d.	39	-
Sady	11	39	+254%
Ogrody przydomowe	b. d.	7	-
Pastwiska ogółem	827	245	-70%
Lasy i grunty leśne	b. d.	713	-
Pozostałe grunty	218	156	-28%
Ciągniki rolnicze			
Gospodarstwa rolne posiadające ciągniki	b. d.	482	-
Ciągniki w gospodarstwach rolnych [szt.]	711	679	-4%

b.d.- brak danych

Źródło: opracowanie własne na podstawie Banku Danych Lokalnych (Powszechny Spis Rolny)

Tabela nr 4. Rodzaje upraw i powierzchnia zasiewów na terenie Gminy Zaręby Kościelne w latach 2002 – 2010

	2002	2010	Tendencje
Gospodarstwa z uprawą według zasiewów			
Gospodarstwa rolne ogółem	691	597	-13%
Zboża razem	b. d.	576	-
Zboża podstawowe z mieszankami zbożowymi	b. d.	568	-
Ziemniaki	616	341	-44%
Uprawy przemysłowe	b. d.	7	-
Rzepak i rzepik razem	b. d.	0	-
Warzywa gruntowe	270	0	-100%
Powierzchnia zasiewów			
Gospodarstwa rolne ogółem	4159	3403	-18%
Zboża razem	b. d.	2730	-
Zboża podstawowe z mieszankami zbożowymi	b. d.	2562	-
Pszenica ozima	129	42	-67%
Pszenica jara	317	52	-83%
Żyto	949	515	-45%

Jęczmień ozimy	1	50	+4900%
Jęczmień jary	101	65	-35%
Owies	138	167	+21%
Pszenżyto ozime	146	240	+64%
Pszenżyto jare	48	42	-12%
Mieszanki zbożowe ozime	18	19	+5%
Mieszanki zbożowe jare	1391	1370	-1,5%
Kukurydza na ziarno	3	160	+5233%
Ziemniaki	151	152	+0,7%
Uprawy przemysłowe	b. d.	28	-
Rzepak i rzepik razem	b. d.	0	-
Warzywa gruntowe	20	0	-100%

b.d.- brak danych

Źródło: opracowanie własne na podstawie Banku Danych Lokalnych (Powszechny Spis Rolny)

*Tabela nr 5. Pogłowie zwierząt gospodarskich na terenie Gminy Zaręby Kościelne
w latach 2002 – 2010*

	2002	2010	Tendencje
Pogłowie zwierząt gospodarskich (ilości gospodarstw)			
Bydło razem	529	378	-28%
Bydło krowy	519	345	-33%
Trzoda chlewna razem	412	215	-48%
Trzoda chlewna lochy	b. d.	151	-
Konie	153	86	-44%
Drób ogółem razem	b. d.	262	-
Drób ogółem drób kurzy	b. d.	251	-
Zwierzęta gospodarskie [sztuk]			
Bydło razem	4186	5763	+37%
Bydło krowy	2386	2923	+22%
Trzoda chlewna razem	6024	2757	-54%
Trzoda chlewna lochy	796	508	-36%
Konie	293	206	-29%
Drób ogółem razem	b. d.	19973	-
Drób ogółem drób kurzy	11507	18403	+60%

b.d.- brak danych

Źródło: opracowanie własne na podstawie Banku Danych Lokalnych (Powszechny Spis Rolny)

Lasy zajmują w gminie Zaręby Kościelne 1641 ha czyli 18,5% powierzchni gminy, w tym 59% lasów należy do właścicieli prywatnych. Ogólna powierzchnia zajmowana przez lasy w gminie jest niższa od średniej powierzchni zajmowanej przez lasy w Polsce o 65%. Na terenie Leśnictwa Łomża

w Uroczysku Niemiry, w oddziale 142a (pow. 3,87 ha) znajdują się lasy glebo ochronne. Natomiast w Uroczysku Zaręby Kościelne (pow. 17,66 ha) znajdują się lasy nasienne. Pozostałe są to lasy gospodarcze.

Przeważają lasy młode (do 50 lat). Starodrzew (powyżej 80 lat) zajmuje zaledwie 11,53 ha na terenie uroczyska Zaręby Kościelne.

Gospodarcze wykorzystanie lasów na terenie Gminy dotyczy w głównej mierze pełnienia przez nie funkcji ekologicznej, pozyskiwania drewna oraz zbierania grzybów i owoców leśnych. Ze względu na niską lesistość ogólną w Gminie Zaręby Kościelne wycinka drzew powinna dotyczyć wyłącznie drzewostanu zniszczonego bądź stanowiącego zagrożenie dla ludzi. W miejsce wyciętych drzew powinny pojawiać się nowe nasadzenia.

Według Banku Danych Lokalnych na terenie Gminy Zaręby Kościelne w 2014 r. zarejestrowanych było 200 podmiotów gospodarczych, przy czym dominowały przedsiębiorstwa o charakterze usługowym, a 66 przedsiębiorstw zaklasyfikowanych było do kategorii „przemysł i budownictwo”. W strukturze przedsiębiorstw przeważają podmioty o lokalnej skali oddziaływania. Wśród największych wymienić należy: Zakłady Mięsne „Mazowsze” Andrzej Mowel w m. Zaręby Kościelne, Hurtownię Artykułów do Produkcji Rolnej w m. Zaręby Kościelne oraz Przedsiębiorstwo Produkcyjno – Handlowo – Usługowe „ALUM PLAST” w m. Skłody Stachy.

Kwestia dostępności i wachlarza usług w gminie jest niezwykle istotna, gdyż wiąże się bezpośrednio z jakością życia mieszkańców oraz daje możliwość tworzenia nowych miejsc pracy na terenach typowo rolniczych, nieuprzemysłowionych. Do usług dostępnych w Gminie zaliczyć można przede wszystkim: usługi publiczne, tj. usługi zdrowia, usługi oświaty, usługi związane z kulturą. Usługi nie zaliczane do publicznych to: usługi handlu, usługi pocztowe, usługi gastronomiczne, usługi bankowe, oraz usługi turystyczne.

Na terenie gminy funkcjonuje 20 punktów sprzedaży detalicznej, najczęściej są to sklepy spożywczo – przemysłowe. Wśród zlokalizowanych tu zakładów usługowych wyróżnić można m. in. punkt naprawy sprzętu elektronicznego, zakłady fryzjerskie, gabinety weterynaryjne, zakłady kamieniarskie, mechanikę pojazdową i wulkanizację.

W poniższej tabeli nr 6 przedstawiono podmioty gospodarki narodowej wpisane do rejestru REGON na terenie gminy.

Tabela nr 6. Podmioty gospodarki narodowej wpisane do rejestru REGON na terenie Gminy Zaręby Kościelne w latach 2000 – 2014

	2000	2005	2010	2014
Podmioty wg sektorów własnościowych				
podmioty gospodarki narodowej ogółem	174	213	194	200
sektor publiczny – ogółem	7	8	8	7
sektor publiczny – państwowe i samorządowe jednostki prawa budżetowego	1	7	6	5
sektor prywatny - ogółem	167	205	186	193
sektor prywatny – osoby fizyczne prowadzące działalność gospodarczą	155	193	165	169
sektor prywatny – spółki handlowe	1	1	6	10
sektor prywatny – spółdzielnie	2	2	2	1
sektor prywatny – stowarzyszenia i organizacje społeczne	6	6	8	8
Podmioty wg grup rodzajów działalności PKD 2007				
ogółem	b.d.	b.d.	194	200
rolnictwo, leśnictwo, łowiectwo i rybactwo	b.d.	b.d.	39	24
przemysł i budownictwo	b.d.	b.d.	57	66
pozostała działalność	b.d.	b.d.	98	110
Podmioty nowo zarejestrowane wg sektorów własnościowych				
podmioty gospodarki narodowej ogółem	b.d.	b.d.	25	15
sektor publiczny – ogółem	b.d.	b.d.	0	0
sektor publiczny – państwowe i samorządowe jednostki prawa budżetowego	b.d.	b.d.	0	0
sektor prywatny – ogółem	b.d.	b.d.	25	15
sektor prywatny – osoby fizyczne prowadzące działalność gospodarczą	b.d.	b.d.	20	15
Podmioty nowo zarejestrowane wg grup sekcji PKD 2007				
ogółem	b.d.	b.d.	25	15
rolnictwo, leśnictwo, łowiectwo i rybactwo	b.d.	b.d.	1	0
przemysł i budownictwo	b.d.	b.d.	10	7
pozostała działalność	b.d.	b.d.	14	8

b.d.- brak danych

Źródło: opracowanie własne na podstawie danych Gminy Zaręby Kościelne oraz Banku Danych Lokalnych

Szansę dla rozwoju Gminy Zaręby Kościelne stanowi sektor turystyczny. Położenie w dolinie Bugu, w stosunkowo niedużej odległości od Warszawy mogą stać się fundamentalnymi siłami rozwojowymi turystyki w gminie.

Na terenie gminy funkcjonuje kilka gospodarstw agroturystycznych oferujących łącznie kilkadziesiąt miejsc noclegowych. Za najbardziej korzystnie ulokowane pod względem turystycznym uznać należy tereny nad Bugiem, gdzie następuje intensywny rozwój zabudowy letniskowej. Z rozwojem usług turystyki wiąże się także rozwój usług towarzyszących, mogący dać impuls dla rozwoju handlu, gastronomii i usług kultury na terenie Gminy.

Z informacji Banku Danych Lokalnych wynika, iż w 2014 r. na terenie Gminy zarejestrowanych było 225 bezrobotnych. Zaznaczyć również należy, że ponad 75% stanowiły osoby długotrwale bezrobotne, zaś ok. 25% bezrobotne osoby do 25 roku życia (wg danych Powiatowego Urzędu Pracy w Ostrowi Mazowieckiej).

Tabela nr 7. Bezrobotni na terenie Gminy Zaręby Kościelne w latach 2000 – 2014

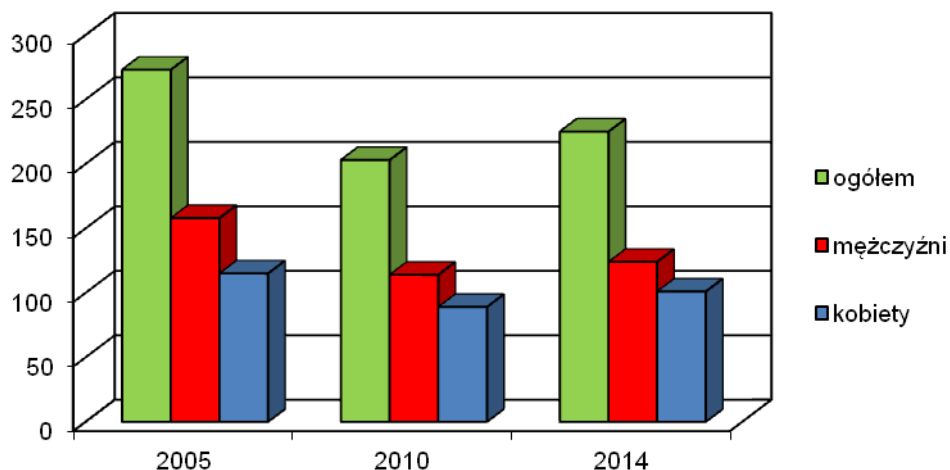
	2000	2005	2010	2014
Bezrobotni zarejestrowani według płci [osoba]				
ogółem	-	273	203	225
mężczyźni	-	158	114	124
kobiety	-	115	89	101
Udział bezrobotnych zarejestrowanych w liczbie ludności w wieku produkcyjnym wg płci [%]				
ogółem	-	13,0	8,9	10,0
mężczyźni	-	13,0	8,8	9,7
kobiety	-	13,0	9,0	10,4

Źródło: opracowanie własne na podstawie danych Gminy Zaręby Kościelne oraz Banku Danych Lokalnych

Wskaźnik bezrobocia w 2014 r. dla Gminy Zaręby Kościelne, liczony jako udział bezrobotnych zarejestrowanych w liczbie ludności w wieku produkcyjnym, wyniósł 10% (na poziomie powiatu ostrowskiego wyniósł on 9,1%, zaś na poziomie województwa mazowieckiego – 7,6%).

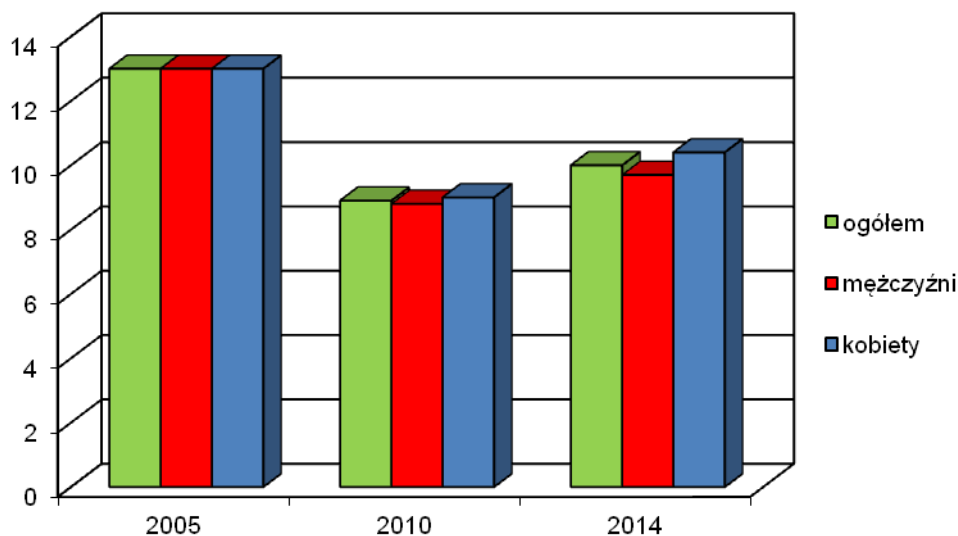


Wykres nr 3. Bezrobotni [osoby] zarejestrowani na terenie Gminy Zaręby Kościelne w latach 2005 – 2014



Źródło: opracowanie własne na podstawie informacji Banku Danych Lokalnych

Wykres nr 4. Udział bezrobotnych [%] zarejestrowanych w liczbie ludności w wieku produkcyjnym na terenie Gminy Zaręby Kościelne w latach 2000 – 2014



Źródło: opracowanie własne na podstawie informacji Banku Danych Lokalnych

Infrastruktura społeczna

Podstawą prawidłowego rozwoju każdej jednostki samorządowej jest w szczególności kapitał ludzki, którego właściwe funkcjonowanie zależy od dostępności infrastruktury społecznej, mianem której określić należy: ochronę zdrowia, pomoc społeczną, oświatę, kulturę oraz kulturę fizyczną. Ogólnie rzecz ujmując *infrastruktura społeczna* jest to zespół instytucji i usług zaspokajających

w zorganizowany sposób ludzkie potrzeby w dziedzinie: bezpieczeństwa, kształcenia, kultury, opieki społecznej, służby zdrowia i budownictwa komunalnego. Należy również zauważyć, że usługi infrastruktury społecznej nie mogą być importowane, a nakłady na nią są kapitałochłonne. Poniżej przedstawiono charakterystykę infrastruktury społecznej Gminy Zaręby Kościelne.

Szkolnictwo

Jednostki samorządu terytorialnego są odpowiedzialne m.in. za utrzymanie i wyposażenie szkół, za ustalanie sieci szkolnej, za organizację dowozów, za ustalanie liczebności oddziałów szkolnych, za wypłacanie wynagrodzeń nauczycielom i innym pracownikom, za politykę kadrową w lokalnej oświacie, a także za organizację i upowszechnianie edukacji przedszkolnej. Szczególnie istotną rolę w polskim systemie oświaty pełnią gminy, będące organami prowadzącymi dla przedszkoli, szkół podstawowych i gimnazjalnych. Ponadto poziom wykształcenia i dostępności edukacji jest ważnym elementem oceny kapitału ludzkiego gminy, który warunkuje jej rozwój społeczny i ekonomiczny.

Na dzień sporządzenia niniejszej diagnozy na terenie Gminy Zaręby Kościelne funkcjonowały następujące szkoły ¹:

- Szkoła Podstawowa im. Jana Pawła II w Zarębach Kościelnych – 238 uczniów w klasach 1 – 6, klasa 0 – 59 uczniów, oddział przedszkolny 3 – 4-latki – 20 uczniów
- Publiczne Gimnazjum im. Jana Pawła II w Zarębach Kościelnych – 127 uczniów

Łącznie 444 uczniów.

Dokonując analizy danych Banku Danych Lokalnych możemy stwierdzić, że liczba uczniów w latach 2000 – 2014 w Gminie Zaręby Kościelne wykazuje stałą tendencję spadkową. Maleje także współczynnik skolaryzacji ².

Publiczna Szkoła Podstawowa im. Jana Pawła II w Zarębach Kościelnych jest placówką samodzielną, ale jej budynek połączony jest wspólnym wejściem z Publicznym Gimnazjum w Zarębach Kościelnych. Również szatnie uczniowskie są wspólne. Uczniowie obu szkół korzystają z tej samych sal gimnastycznych, świetlicy i biblioteki.

Nauka odbywa się w systemie dwuzmianowym. Do szkoły uczęszcza 238 uczniów do klas I – VI i 59 do oddziałów zerowych.

Przy szkole istnieje też oddział przedszkolny dla dzieci w wieku 3 – 4 lat, uczęszcza do niego 20 dzieci. Brak jest samodzielnego przedszkola na terenie gminy. Dla dzieci pochodzących z różnych środowisk i grup społecznych, przedszkole jest szansą na wyrównywanie szans edukacyjnych.

¹ dane Urzędu Gminy Zaręby Kościelne

² Współczynnik skolaryzacji to jeden z dwóch podstawowych wskaźników stosowanych do badania poziomu edukacji, inaczej mówiąc jest to miara powszechności nauczania. Współczynnik skolaryzacji netto to relacja liczby osób uczących się (w danej grupie wieku) do liczby ludności w określonej grupie wieku

Programy wychowania stosowane w przedszkolu zapewniają wielokierunkowy rozwój oraz umiejętność życia w społeczeństwie.

Prowadzone jest również nauczanie indywidualne.

Ogólnie szkoła liczy 15 oddziałów.

Troje dzieci posiada orzeczenia poradni psychologiczno-pedagogicznej o potrzebie kształcenia specjalnego. Jedno z nich jest nauczane indywidualnie, jedno realizuje indywidualne roczne przygotowanie przedszkolne. Dzieci te uczestniczą w dodatkowych zajęciach rewalidacyjnych.

Spośród uczniów do szkoły dowożonych jest 242 osoby, co stanowi 76% ogólnej liczby uczniów. Uczniami dojeżdżającymi opiekuje się świetlica szkolna. Prowadzone jest dożywianie uczniów w postaci jednodaniowych gotowanych posiłków, przygotowywanych w szkole. Miesięcznie korzysta z niego średnio ok. 190 uczniów, co stanowi 60% uczniów w szkole. 81 osobom posiłki refunduje Gminny Ośrodek Pomocy Społecznej w Zarębach Kościelnych, jednej uczennicy Gminny Ośrodek Pomocy Społecznej w Małkini Górnej.

Lekcje prowadzone są w ośmiu salach lekcyjnych w dużym budynku oraz w czterech salach przedszkolnych i pracowni komputerowej w małym budynku. Bazę sportową stanowią pełnowymiarowa sala gimnastyczna, dwie mniejsze sale gimnastyczne oraz wielofunkcyjne boisko trawiaste i boisko asfaltowe (wspólne z gimnazjum).

Szkoła zatrudnia 26 nauczycieli, w tym 4 w niepełnym wymiarze czasu pracy oraz 9 pracowników administracji i obsługi.

Pod względem awansu zawodowego stan kadry przedstawia się następująco:

- 21 nauczycieli dyplomowanych,
- 2 nauczycieli mianowanych,
- 3 nauczycieli kontraktowych.

Nauczyciele posiadają wykształcenie:

- 22 osoby wyższe magisterskie,
- 4 osoby wykształcenie wyższe zawodowe.

Wszyscy nauczyciele pracują zgodnie z kwalifikacjami.

W szkole realizowana jest dodatkowo nauka jęz. rosyjskiego dla uczniów klas IV-VI, zajęcia SKS, zajęcia gimnastyki korekcyjnej ze względu na stwierdzone wady postawy wśród uczniów, zajęcia dydaktyczno – wyrównawcze z jęz. polskiego i matematyki dla uczniów mających trudności w nauce, zajęcia logopedyczne dla dzieci ze stwierdzonymi wadami wymowy, zajęcia korekcyjno-kompensacyjne dla dzieci z opiniami poradni psychologiczno-pedagogicznej.

Nauczyciele, na podstawie art. 42 Karty Nauczyciela, realizują koła zainteresowań: przyrodnicze, czytelnicze, plastyczne, ortograficzne, polonistyczne, muzyczne, redagowanie strony internetowej, SKS. Odbywają się również dodatkowe zajęcia przedmiotowe dla uczniów zdolnych oraz mających trudności w nauce.

Uczniowie są bezpłatnie dowożeni na basen oraz na zawody sportowe.

Szkoła nie zatrudnia pedagoga ani psychologa. W organizowanych przez szkołę płatnych zajęciach dodatkowych, rozwijających zainteresowania i uzdolnienia uczniów oraz płatnych wycieczkach brało udział niewielu uczniów, gdyż nie wszystkich rodziców stać na poniesienie kosztów takich zajęć. Uczniowie mają ograniczony dostęp do ośrodków kultury. Najbliższe kino znajduje się w odległości 20 km, teatr, opera, filharmonia – 100 km, wyjazdy wiążą się z dodatkowymi kosztami. W czasie ferii i wakacji prawie wszyscy uczniowie pozostają w domu.

Szkolnictwo ponadgimnazjalne dostępne jest poza terenem gminy. Na obszarze powiatu ostrowskiego funkcjonują: Zespół Szkół nr 1 w Ostrowi Mazowieckiej (liceum ogólnokształcące, technikum, zasadnicza szkoła zawodowa), Zespół Szkół nr 2 w Ostrowi Mazowieckiej (liceum ogólnokształcące, technikum, zasadnicza szkoła zawodowa), Liceum Ogólnokształcące im. Mikołaja Kopernika w Ostrowi Mazowieckiej, Zespół Szkół Centrum Kształcenia Praktycznego im. St. Staszica w Małkini Górnej oraz Zespół Szkół Centrum Kształcenia Rolniczego w Starym Lubiejewie.

Publiczne Gimnazjum im. Jana Pawła II w Zarębach Kościelnych

Gimnazjum dysponuje sześcioma salami lekcyjnymi i pracownią komputerową ze stałym dostępem do Internetu. Przy szkole znajdują się dwa boiska- asfaltowe o wymiarach 40X20m oraz trawiaste do piłki nożnej (90mx50m), siatkówki i piłki ręcznej.

Zajęcia odbywają się na jedną zmianę i trwają od godziny 8⁰⁰ do godziny 15¹⁵.

Gimnazjum zatrudnia 13 pracowników dydaktycznych:

1 dyrektor, 12 nauczycieli, w tym:

- 8 nauczycieli na pełny etat,
- 5 nauczycieli w niepełnym wymiarze godzin.

Kadra pedagogiczna posiada następujące kwalifikacje:

- 11 nauczycieli - wyższe magisterskie,
- 2 nauczycieli - wyższe zawodowe,

Wszyscy nauczyciele pracują zgodnie z kwalifikacjami. Szkoła nie zatrudnia pedagoga, logopedy ani psychologa.

Pod względem awansu zawodowego stan kadry przedstawia się następująco:

- 12 dyplomowany, 1 kontraktowy.

Pracownicy obsługi:

- 1 referent administracyjny (1/3 etatu),
- 3 sprzątaczk.

W roku szkolnym 2015/2016 do szkoły uczęszczało 125 uczniów zorganizowanych w sześciu oddziałach, co daje średnią 20,8 uczniów na jeden oddział.

Pięciu uczniów posiadało orzeczenia poradni psychologiczno-pedagogicznej o potrzebie kształcenia specjalnego. Dwóch uczniów posiada orzeczenie o potrzebie nauczania indywidualnego.

Sześciu uczniów posiada opinie o obniżenie wymagań programowych.

Trzech uczniów posiada orzeczenie stwierdzające dysleksje.

W gimnazjum prowadzone są zajęcia z dwóch obowiązkowych języków obcych: języka angielskiego - 3 godziny tygodniowo i języka rosyjskiego - 2 godzina tygodniowo.

Dla uczniów mających trudności w nauce organizowane są zajęcia dydaktyczno - wyrównawcze z matematyki, języka polskiego oraz warsztaty przygotowujące do egzaminu gimnazjalnego.

W szkole prowadzone są następujące kółka zainteresowań: biologiczne- geograficzne, muzyczne, sportowe.

Gimnazjaliści są członkami Grupy Tanecznej „Zarębiacy”, należą do Plutonu Kawalerii Zarębskiej oraz do Uczniowskiego Ludowego Klubu Sportowego „Kontra”.

Ponadto szkoła umożliwiła uczniom udział we wszystkich konkursach przedmiotowych organizowanych przez Kuratorium Oświaty, Międzynarodowym Konkursie Matematycznym „Kangur”, Ogólnopolskim Konkursie Przedmiotowym „Sezam”.

W szkole odbywają się następujące konkursy:

- Szkolne Dyktando,
- Konkurs o Janie Pawle II,
- Comiesięczny Turniej „1 z 10”
- Konkurs plastyczny na najładniejszą kartę świąteczną,
- Konkurs na najładniejszy wystrój sali lekcyjnej,
- Konkurs na najlepszego sportowca roku,
- Konkurs na najlepszego czytelnika,
- Konkurs plastyczny o tematyce antyalkoholowej,
- Konkurs wiedzy o tematyce antyalkoholowej i antynikotynowej,
- Konkurs wokalny.

Uczniowie brali udział w zawodach sportowych, które organizowane były w ramach Powiatowych Igrzysk Młodzieży Szkolnej oraz o Puchar Starosty Gimnazjum rywalizowało w następujących dyscyplinach: piłka nożna chłopców, biegi przełajowe, halowa piłka nożna, piłka siatkowa dziewcząt, piłka siatkowa chłopców, lekkoatletyka. W ramach SKS przeprowadzono szereg rozgrywek

i zawodów wewnątrzszkolnych.

Uczniowie gimnazjum brali również udział w środowiskowych uroczystościach patriotyczno-religijnych z okazji świąt: 3 maja, 11 listopada i 15 sierpnia.



Opieka zdrowotna

Podstawowa opieka zdrowotna jest świadczona przez lekarzy rodzinnych, a także przez pielęgniarki i położne środowiskowo – rodzinne. Na terenie Gminy w m. Zaręby Kościelne funkcjonuje jeden niepubliczny zakład opieki zdrowotnej, gdzie przyjmują lekarz rodzinny, jedna pielęgniarka i jedna położna. W miejscowości gminnej funkcjonuje również prywatna praktyka stomatologiczna.

Tabela nr 8. Opieka zdrowotna na terenie Gminy Zaręby Kościelne w latach 2000 – 2014

	2000	2005	2010	2014
Przychodnie – ambulatoryjna opieka zdrowotna (stan w dniu 31 XII)				
Przychodnie – ogółem	1	1	1	1
Przychodnie – niepubliczne	1	1	1	1
Apteki i punkty apteczne				
Apteki	0	0	0	0
Punkty apteczne	1	1	1	1

Źródło: opracowanie własne na podstawie informacji Banku Danych Lokalnych

Opieką Niepublicznego Zakładu Opieki Zdrowotnej objętych jest 2000 osób. W tym dzieci i młodzieży do 20 roku życia 422 osób. Po przeprowadzeniu analizy stanu zdrowia mieszkańców najczęstszymi schorzeniami są choroby układu krążenia – 1036 osób, w tym 538 osoby z nadciśnieniem tętniczym. Niepokojącym zjawiskiem jest zwiększenie zachorowań na cukrzycę. Obecnie zarejestrowano 116 osób. Zakład sprawuje opiekę medyczną nad uczniami w szkołach: Publiczną Szkołą Podstawową w Zarębach Kościelnych – 297 uczniów, Publicznym Gimnazjum w Zarębach Kościelnych – 125 uczniów. Biorąc pod uwagę dość liczną grupę osób z chorobami układu krążenia i cukrzycą wskazane byłoby przeprowadzenie badań profilaktycznych w kierunku uszkodzenia nerek u wszystkich pacjentów należących do w/w zakładu.

Z obserwacji wynika, że młodzież z Publicznego Gimnazjum w Zarębach Kościelnych zainteresowana jest potrzebą nabycia umiejętności udzielania pierwszej pomocy i w tym kierunku należałoby skierować działania.

Przyczynami wielu chorób są niewłaściwe nawyki żywieniowe, brak profilaktyki i wczesnego wykrywania chorób, niedostateczna aktywność fizyczno – ruchowa ludności.

Funkcjonuje również Indywidualna Praktyka Stomatologiczna K. Ołtarzewski.

Usługi leczenia zamkniętego oraz specjalistyczne porady lekarskie dostępne są w pobliskiej Ostrowi Mazowieckiej.



Mieszkańcy Gminy Zaręby Kościelne mogą korzystać również z usług Samodzielnego Publicznego Zespołu Zakładów Opieki Zdrowotnej w Ostrowi Mazowieckiej³, dysponującego 11 oddziałami: Chirurgii Ogólnej, Chorób Wewnętrznych, Pediatricznym, Ginekologiczno – Położniczym, Neonatologicznym, Rehabilitacji Narządu Ruchu, Anestezjologii i Intensywnej Terapii, Urazowo – Ortopedycznym, Kardiologicznym, Szpitalny Oddziałem Ratunkowym oraz Izba Przyjęć.

Szpital dysponuje także 27 poradniami: alergologiczną, dermatologiczną, endokrynologiczną, kardiologiczną, nefrologiczną, neonatologiczną, neurologiczną, okulistyczną, onkologiczną, otolaryngologiczną, urologiczną, rehabilitacyjną, terapii uzależnienie od alkoholu i współuzależnienia, zdrowia psychicznego, ginekologiczno – położniczą, chorób płuc i gruźlicy, chirurgii ogólnej, urazowo – ortopedyczną, medycyny pracy, leczenia bólu, terapii uzależnienia od alkoholu dla dzieci i młodzieży, chorób metabolicznych, neurochirurgiczną, psychologiczną oraz domowego leczenia tlenem.

Kultura

W gminie jedyną placówką kultury jest Biblioteka Publiczna Gminy Zaręby Kościelne. Biblioteka zajmuje 250 m², z wydzielonym miejscem czytelnicy dla 30 osób. Brak jest Domu Kultury na terenie gminy. Pewne formy działalności upowszechniania kultury prowadzi Biblioteka Publiczna Gminy w Zarębach Kościelnych. Są to mianowicie: spotkania autorskie, konkursy plastyczne, fotograficzne, wystawy, spotkania z mieszkańcami pielęgnujące tradycję i patriotyzm. Biblioteka uczestniczy w różnych ogólnopolskich akcjach np. Narodowe Czytanie, Noc Bibliotek, Tydzień Bibliotek, Czytam w podróży...Herberta, Odjazdowy Bibliotekarz. W 2014 roku biblioteka zrealizowała projekt „Historia naszą pamięcią pisana” w ramach Programu „Równać Szanse 2013 – Regionalny Konkurs Grantowy” Polsko – Amerykańskiej Fundacji Wolności. Efektem pracy młodzieży i koordynatora było przeprowadzenie wywiadów z mieszkańcami, na podstawie których została wydana książka oraz powstała wystawa zdjęć zebranych przez młodzież. Od 2004 roku przy bibliotece gminnej funkcjonuje Centrum Informacji, natomiast w 2015 roku powstało Lokalne Centrum Kompetencji. W roku 2013 biblioteka złożyła wniosek do programu „Kraszewski. Komputery dla bibliotek 2013” organizowanego przez Instytut Książki. Otrzymano 12000 zł, za które zakupiono 4 zestawy komputerowe z oprogramowaniem z przeznaczeniem dla użytkowników biblioteki. Pracownia komputerowa wyposażona jest w 9 komputerów dla użytkowników ze stałym dostępem do Internetu, kserokopiarkę, drukarki, faks, skaner, projektor, aparat fotograficzny, laptop. Trzy komputery obsługują System Biblioteczny MATEUSZ, za pomocą którego są katalogowane i udostępniane zbiory biblioteczne, a także inne usługi biblioteczne. Wszystkie wydarzenia biblioteczne ogłaszane są na stronie internetowej biblioteki www.zarebykosc.naszabiblioteka.com.

Biblioteka i centrum są głównym źródłem poszukiwań informacji. W 2014 roku z Centrum Informacji skorzystało 4920 osób.

³ <http://www.szpitalostrowmaz.pl/>

Biblioteka publiczna na koniec 2014 roku posiadała w swoich zbiorach 19636 książek. Gromadzone są też zbiory specjalne w postaci filmów, audiobooków, programów komputerowych. Zarejestrowanych na koniec 2014 roku było 572 czytelników. Ogółem udostępniono 9359 woluminów.

W 2014 roku biblioteka zakupiła 628 książek na sumę 12035 złotych.

Biblioteka udostępnia 20 tytułów czasopism bieżących. W 2014 roku wykorzystano 1767 egzemplarzy czasopism.

W ramach popularyzacji książki i czytelnictwa w 2014 roku biblioteka przeprowadziła 33 imprezy czytelnicze, w których uczestniczyło 675 osób.

Przy omawianiu gminy trzeba wspomnieć, że w Zarębach Kościelnych przy parafii istnieje kawaleria imienia „X Pułku Ułanów Litewskich”. Kawalerzyści Plutonu Pospolitego Ruszenia zbierają się z okazji wielkich świąt państwowych i kościelnych, do których należą:

- ✓ 3 maja –Święto Uchwalenia Konstytucji,
- ✓ 15 sierpnia – Dzień Wojska Polskiego, Wniebowzięcie Najświętszej Marii Panny,
- ✓ 11 listopada – Święto Odzyskania Niepodległości.

Kawalerzyści przybywają z różnych stron Polski na własnych koniach i z własnym oporządzeniem. Swoją obecnością oddają należny hołd naszym praojcom i tradycji kawaleryjskiej, która jest nierozzerwalnie związana z historią ojczyzny.

Uroczystości uświetniają także pokazy władania kawaleryjską szablą i lancą – rzadką już w dzisiejszych czasach sztuką posługiwania się białą bronią.

Święto Uchwalenia Konstytucji 3 Maja corocznie uświetniają: montaże słowno-muzyczne o charakterze patriotycznym, pokazy tańców narodowych (polonez, krakowiak) w wykonaniu uczniów szkoły podstawowej i gimnazjum w Zarębach Kościelnych.

W Dzień Wojska Polskiego dnia 15 sierpnia odprawiana jest msza polowa na cmentarzu parafialnym, gdzie spoczywają przodkowie, którzy walczyli o wolność Polski. W wykonaniu uczniów miejscowych szkół odbywa się część artystyczna, a następnie przemarsz ulicami Zaręb Kościelnych kawalerii im. X Pułku Ułanów Litewskich. Dnia 11 listopada w Święto Odzyskania Niepodległości młodzież i dzieci w kościele poklasztornym przedstawia program patriotyczny. Po mszy jest złożenie kwiatów pod tablicą upamiętniającą poległych za wolność Ojczyzny i przemarsz X Pułku Ułanów Litewskich.

W ostatnią niedzielę lipca organizowane są w miejscowości Zaręby Kościelne Festyny Rodzinne. Odbywają się zawody sportowe, siłowe, różnego rodzaju konkursy i zabawy z nagrodami dla dzieci i młodzieży. Festyn służy promocji gminy i instytucji oraz stowarzyszeń działających na jej terenie. Festyn rodzinny odbywa się corocznie i służy integracji społeczeństwa.

Urozmaiconą i bogatą działalność kulturalną prowadzą szkoły. Prezentowane są na zewnątrz przy okazji imprez artystycznych dla mieszkańców naszej gminy. Do nich należy „Wigilia dla

samotnych” organizowana corocznie przy współpracy pracowników Gminnego Ośrodka Pomocy Społecznej, Urzędu Gminy i uczniów miejscowych szkół.

W ostatnią niedzielę sierpnia w miejscowości Nowa Złotoria na cmentarzu, w miejscu dawnej parafii odbywają się dożynki gminne.

Mieszkańcy gminy przynależą do czterech parafii: Jasienica, Andrzejewo, Zuzela, Zaręby Kościelne.

Do świąt o charakterze religijnym w parafii Zaręby Kościelne należą odpusty kościelne, które odbywają się: 8 maja na dzień św. Stanisława oraz dnia 8 września- Matki Boskiej Siewnej. Święta te nawiązują i zachęcają do kultywowania tradycji chrześcijańskich.

Przez miejscowość Zaręby Kościelne przechodzi piesza pielgrzymka Diecezji Łomżyńskiej do Częstochowy oraz z Zaręb Kościelnych wyrusza Konna Pielgrzymka do Częstochowy pod dowództwem księdza proboszcza tutejszej parafii.

Kultura na terenie gminy wiąże się z tradycjami staropolskimi (kolędnicy, herody, zapusty, śmigus - dyngus, wiejska gwara ludowa).

Sport i rekreacja

Infrastruktura sportowa na terenie Gminy to trzy boiska sportowe do gry w piłkę siatkową, boisko do koszykówki, kort tenisowy w Zarębach Kościelnych. Przy szkole w Zarębach Kościelnych funkcjonuje boisko sportowe do piłki nożnej oraz boisko wielofunkcyjne. Place zabaw i boiska funkcjonują w miejscowościach: Zaręby kościelne, Świerze Panki, Kietlanka, Skłody Średnie, Stara Złotoria, Nienalty Brewki, Zgleczewo Panieńskie.

W m. Zaręby Kościelne działa gminna siłownia wyposażona w nowoczesny sprzęt do ćwiczeń. Otwarta jest dwa razy w tygodniu po 3 godziny. Chętni mogą korzystać ze sprzętu pod okiem instruktora. W ramach akcji „Cała Polska biega” corocznie organizowany jest Bieg Wiosny i Jesieni o Puchar Wójta Gminy.

Mieszkalnictwo

Na terenie Gminy Zaręby Kościelne dominuje zabudowa zagrodowa, jednorodzinna oraz letniskowa. Rozwój budownictwa mieszkalnego opiera się tu na budownictwie indywidualnym jednorodzinny. W poniższej tabeli nr 10 przedstawiono wielkość zasobów mieszkaniowych na terenie Gminy w latach 2000 – 2014.



Tabela nr 9. Zasoby mieszkaniowe Gminy Zaręby Kościelne w latach 2000 – 2014

	2000	2005	2010	2014
Zasoby mieszkaniowe gminy (komunalne)				
Mieszkania socjalne [szt.]	54	54	b.d.	1
Powierzchnia użytkowa [m ²]	1534	1534	b.d.	17
Zasoby mieszkaniowe				
Mieszkania [szt.]	1191	1121	1162	1174
Izby [szt.]	4271	4397	4612	4686
Budynki mieszkalne w gminie				
Ogółem [szt.]	b.d.	b.d.	1160	1174
Mieszkania wyposażone w instalację techniczną – sanitarne				
Wodociąg	b.d.	763	889	901
Ustęp spłukiwany	b.d.	562	770	782
Łazienka	b.d.	573	721	733
Centralne ogrzewanie	b.d.	494	543	555

b.d.- brak danych

Źródło: opracowanie własne na podstawie informacji Banku Danych Lokalnych

Stan zabudowy mieszkaniowej na terenie Gminy potwierdza, iż część mieszkańców gminy funkcjonuje w trudnych warunkach mieszkaniowych. Najczęstszą przyczyną tego stanu jest zła sytuacja finansowa rodzin, zbyt wysokie koszty kredytów budowlanych oraz wykonania dokumentacji budowlanej potrzebnej do wydania pozwolenia na budowę. Rozproszone budownictwo jednorodzinne może natomiast stanowić problem wyposażenia terenów w infrastrukturę techniczną i społeczną.

W Gminie Zaręby Kościelne wypłacanie dodatków mieszkaniowych w latach 2004 – 2007 przedstawiało się następująco:

Lp.	Lata	Ilość rodzin korzystających z dodatku	Liczba wypłaconych dodatków mieszkaniowych
1.	2012	5	47
2.	2013	5	46
3.	2014	6	53



Infrastruktura techniczna

Pod pojęciem *infrastruktury technicznej gminy* rozumieć należy gminne drogi, ulice, place, wodociągi, kanalizacja, usuwanie i oczyszczanie ścieków komunalnych, utrzymywanie czystości, utrzymywanie urządzeń sanitarnych, wysypiska oraz utylizacja odpadów komunalnych, zaopatrzenie w energię elektryczną i ciepłą, komunalne budownictwo mieszkaniowe, lokalny transport zbiorowy, targowiska i hale targowe, gminne obiekty i urządzenia użyteczności publicznej oraz obiekty administracyjne.

Komunikacja

Na układ komunikacyjny Gminy Zaręby Kościelne składają się następujące drogi: wojewódzka nr 694, powiatowe oraz gminne. Drogi te służą powiązaniu komunikacyjnego zarówno wewnątrz gminy, jak też i z obszarami zewnętrznymi.

Droga wojewódzka nr 694 relacji (Warszawa) - Brok - Małkinia - Ciechanowiec i dalej prowadząca do Bielska Podlaskiego, Siemiatycz, Białowieży i Białegostoku na terenie gminy przebiega na długości ok. 7 km. Jest istotnym ciągiem turystycznym, który łączy Warszawę z Białowieżą. Droga ta, na pewnym odcinku, towarzyszy przebiegiem skarpie doliny Bugu. Podlega Zarządowi Dróg Wojewódzkich w Warszawie, rejon drogowy Węgrów – Siedlce.

Drogi powiatowe (9) na terenie Gminy Zaręby Kościelne posiadają długość 52,887 km, z czego 46 km posiadają nawierzchnię bitumiczną i pełnią funkcję głównych powiązań sieci osadniczej na terenie gminy. Są to drogi:

- Chmielewo – Andrzejewo – Zaręby Warchoły nr 23577
- Chmielewo – Zaręby Kościelne – Szulborze Wielkie – Czyżew nr 23592
- Zaręby Kościelne – Mianowo nr 23593
- Zaręby Kościelne – Złotoria nr 23594
- Złotoria – Nienały – Niemiry nr 23595
- Zaręby Kościelne – Kępiste nr 23596
- Zaręby Kościelne – Uścianek nr 23597
- Zaręby Kościelne – Zakrzewo – Zalesie nr 23598
- Uścianek – Zakrzewo nr 23599

Drogi gminne i wewnętrzne bezpośrednio obsługujące sieć osadniczą, pełniące rolę dróg transportu rolnego zapewniające dojazd do pól i lasów. Drogi gminne w swej większości nie posiadają nawierzchni bitumicznej. Dominuje nawierzchnia gruntowa i nawierzchnia ulepszona – grysem, tłucznem lub żużlem. Długość dróg gminnych na terenie Gminy wynosi 58,191 km, z czego tylko 23 km to drogi o nawierzchni bitumicznej. Poniżej przedstawiono ich krótką charakterystykę.



Tabela nr 10. Charakterystyka dróg gminny na terenie Gminy Zaręby Kościelne

Nr drogi/ przebieg		Długość [km]	Powierzchnia [km]	
			utwardzona	nieutwardzona
261101W	Kępiście Borowe – Rostki Daćbogi	1,860	0,0	1,860
261102W	Kępiście Borowe - Kańkowo Piecki	2,366	0,0	2,366
261103W	Uścianek Wielki - Pułazie	2,229	0,0	2,229
261104W	Pułazie – Gąsiorowo	3,231	0,0	3,231
261105W	Pętkowo Wielkie – Zakrzewo Wielkie	1,718	0,0	1,718
261106W	Pętkowo Wielkie – Gąsiorowo	1,791	0,0	1,791
261107W	Zakrzewo Wielkie – Zgleczewo Szlacheckie	2,000	2,000	0,0
261108W	Zgleczewo Panieńskie - Gąsiorowo	1,895	0,0	1,895
261109W	Zakrzewo Kopijki – Zgleczewo Szlacheckie	2,719	0,0	2,719
261110W	Zakrzewo Wielkie – Słomy (gr. Gm. Zaręby Kośc.)	1,161	0,0	1,161
261115W	Zakrzewo Kopijki – Mianówek	1,320	1,320	0,0
261117W	Świerże Panki – Świerże Leśniewek	1,346	0,0	1,346
261119W	Świerże Kończany – Świerże Leśniewek	1,920	0,0	1,920
261120W	Świerże Kończany – Budziszewo	3,010	0,0	3,010
261121W	Świerże Kielcze – Świerże Kończany – Skłody Średnie	5,138	3,945	1,193
261122W	Skłody Stachy – Nienały Szymany	1,582	1,365	0,217
261123W	Budziszewo – Rawy	2,514	0,0	2,514
261125W	Skłody Średnie – Grabowo Kietlanka	3,028	0,0	3,028
261127W	Zaręby Kościelne - Zaręby Leśne	0,808	0,808	0,0
261128W	Stara Złotora – Gaczkowo – Chmielewo	3,710	3,341	0,369
261129W	Nienały Szymany – Nienały Brewki	1,153	0,792	0,361
261130W	Rawy – Gaczkowo	1,820	1,820	0,00
261131W	Stara Złotora – Kańkowo Piecki	1,942	0,0	1,942
261132W	Zgleczewo Szlacheckie – Zgleczewo Panieńskie	1,366	0,241	1,125
261133W	Nienały Szymany - Budziszewo	3,063	3,063	0,0
261134W	Kietlanka - Mianówek	1,094	0,00	1,094
261138W	Rostki Daćbogi – Zawisty Podleśne	1,920	0,252	1,668
261139W	Świerże Kończany – Świerże Kolonia - Kietlanka	2,813	0,620	2,193
261140W	Zakrzewo Kopijki – Zakrzewo Zalesie – gm. Szulborze	1,030	0,0	1,030
261141W	Kosuty – Niemiry	1,700	1,700	0,0
261142W	Złotora Stara – Niemiry	1,352	1,352	0,0
Razem:		64,599	22,619	41,970

Źródło: opracowanie własne na podstawie danych Urzędu Gminy Zaręby Kościelne

Przez teren Gminy przebiega międzynarodowy szlak kolejowy Warszawa – Białystok – Wilno – Petersburg (przystanki kolejowe na terenie gminy Zaręby Kościelne i Kietlanka), na których zatrzymują się lokalne pociągi relacji (Białystok) Łapy – Małkinia – Tłuszcz (Warszawa)

Stan techniczny linii kolejowej jest zadawalający, natomiast zaniedbana jest całkowicie infrastruktura kolejowa związana z obsługą podróżnych. Obiekty stacyjne są w znacznym stopniu zdewastowane. Na trasie kolejowej w obrębie gminy brak jest bezkolizyjnych skrzyżowań z drogami kołowymi. Zagrożone są zwłaszcza skrzyżowania w Uścianku z drogą powiatowa nr 23597 oraz w Kietlance z drogą nr 23598.

Na terenie Gminy funkcjonuje również pasażerska komunikacja autobusowa prowadzona przez PKS, obsługująca ważniejsze ciągi drogowie w gminie. Przez Gminę prowadzą trasy autobusów do Warszawy, Białowieży, Bielska Podlaskiego, Ciechanowca, Gdańska, Ostrołęki, Małkini, Siedlec, Sokołowa Podlaskiego, Siemiatycz, Ostrowi Mazowieckiej. Dodatkowo w gminie działa komunikacja autobusowa dowożąca dzieci i młodzież szkolną.

Infrastruktura wodno – kanalizacyjna

Na terenie Gminy Zaręby Kościelne jedna stacja uzdatniania wody, składająca się z dwóch studni o zasobach zatwierdzonych na poziomie $Q_{\text{śr}} \text{ godzinowe} = 83,0 \text{ m}^3/\text{h}$ i $Q_{\text{śr}} \text{ dobowe} = 1200 \text{ m}^3/\text{d}$. Sieć wodociągowa obejmuje 102,9 km rurociągów i 945 przyłączy prowadzących do budynków mieszkalnych i zbiorowego zamieszkania. W poniższej tabeli nr 12 przedstawiono szczegółową charakterystykę sieci wodociągowej na terenie gminy.

Tabela nr 11. Zestawienie danych o sieci wodociągowej na terenie Gminy Zaręby Kościelne

Nazwa miejscowości	Długość czynnej sieci wodociągowej [km]	Przyłącza wodociągowe	
		ilość [szt.]	długość [km]
Budziszewo	102,9 km na terenie całej gminy	15	1,20
Chmielewo		51	2,56
Gaczkowo		8	0,15
Gąsiorowo		94	4,35
Grabowo		9	0,42
Kańkowo Piecki		5	0,16
Kępiste – Borowe		49	2,03
Kietlanka		38	1,75
Kosuty		18	0,93
Niemiry		25	1,01
Nienafy – Brewki		22	9,00



Nienalty – Szymany	25	9,80
Nowa Złotoria	37	1,93
Pętkowo Wielkie	27	0,90
Pułazie	13	0,62
Rawy	15	0,79
Rostki Daćbogi	11	0,51
Skłody Piotrowice	14	0,63
Skłody – Stachy	11	0,43
Skłody – Średnie	9	0,38
Stara Złotoria	29	1,01
Świerże – Kiełcze	10	0,41
Świerże – Kolonia	11	0,45
Świerże – Kończany	11	0,51
Świerże – Panki	15	0,83
Świerże – Zielone	12	0,50
Uścianek Wielki	43	1,98
Zakrzewo – Kopijki	37	1,61
Zakrzewo Wielkie	26	1,03
Zaręby Kościelne	189	5,67
Zaręby Leśne	12	0,43
Zgleczewo Panieńskie	34	1,23
Zgleczewo Szlacheckie	20	0,98

Źródło: opracowanie własne na podstawie danych Urzędu Gminy Zaręby Kościelne, stan na 31.12.2014 r.

W Gminie Zaręby Kościelne wody podziemne nie są wykorzystywane na potrzeby przemysłu. W tabeli nr 13 przedstawiono zużycie wody na terenie gminy w latach 2005 – 2014.

Tabela nr 12. Zużycie wody na terenie Gminy Zaręby Kościelne w latach 2000 – 2014

	2005	2010	2011	2012	2013	2014
Zużycie wody ogółem [dam ³]	125,0	176,0	170,6	183,8	197,5	203,2
Eksploatacja sieci wodociągowej	125,0	176,0	170,6	183,8	197,5	203,2
Eksploatacja sieci wodociągowej – gospodarstwa domowe	83,7	151,0	146,6	156,8	167,5	170,2
Zużycie wody na 1 mieszkańca [m ³]	32,5	45,4	44,6	48,3	52,0	53,8

Źródło: opracowanie własne na podstawie informacji Banku Danych Lokalnych

Na terenie Gminy Zaręby Kościelne nie funkcjonuje sieciowy system odprowadzania ścieków, gmina nie należy ona do aglomeracji ściekowej. Ścieki wytwarzane na terenie jednostki administracyjnej gromadzone są w podziemnych zbiornikach asenizacyjnych i za pomocą taboru asenizacyjnego wywożone są na oczyszczalnię ścieków w m. Małkinia.

W związku z powyższym samorząd lokalny podjął działania mające na celu budowę oczyszczalni przydomowych. Informacje na temat lokalizacji oczyszczalni ścieków na terenie gminy prezentuje tabela nr 15.

*Tabela nr 13. Gospodarowanie ściekami na terenie Gminy Zaręby Kościelne
w latach 2000 – 2014*

	2005	2010	2011	2012	2013	2014
Zbiorniki bezodpływowe	b.d.	898	587	587	587	587
Oczyszczalnie przydomowe	b.d.	187	311	311	333	333

b.d.- brak danych

Źródło: opracowanie własne na podstawie danych Banku Danych Lokalnych

Tabela nr 14. Lokalizacja przydomowych oczyszczalni ścieków na terenie Gminy Zaręby Kościelne

Miejscowość	Liczba przydomowych oczyszczalni ścieków	Miejscowość	Liczba przydomowych oczyszczalni ścieków
Budziszewo	11	Skłody Piotrowice	7
Chmielewo	43	Skłody – Stachy	5
Gaczkowo	8	Skłody – Średnie	8
Gąsiorowo	18	Stara Złotoria	6
Grabowo	2	Świerże – Kielcze	8
Kańkowo-Piecki	-	Świerże – Kolonia	4
Kępiste – Borowe	16	Świerże – Kończany	5
Kietlanka	18	Świerże – Panki	8
Kosuty	9	Świerże – Zielone	10
Niemiry	6	Uścianek Wielki	26
Nienały – Brewki	7	Zakrzewo – Kopijki	10
Nienały – Szymany	20	Zakrzewo Wielkie	5
Nowa Złotoria	12	Zaręby Kościelne	4
Pętkowo Wielkie	9	Zaręby Leśne	10
Pułazie	6	Zgleczewo Panieńskie	9
Rawy	10	Zgleczewo Szlacheckie	8
Rostki-Daćbogi	5	RAZEM:	333

Źródło: opracowanie własne na podstawie danych Urzędu Gminy Zaręby Kościelne, stan na 31.12.2014 r.

Na terenie Gminy Zaręby Kościelne nie występuje zbiorczy system odprowadzania wód deszczowych. Wody opadowe odprowadzane są bezpośrednio do gruntu. Wody opadowe z większości dróg publicznych odprowadzane są do rowów odwadniających i następnie kierowane są do lokalnych cieków wodnych. Wody opadowe odprowadzane w ten sposób nie są podczyszczane.

Gospodarka odpadami na terenie Gminy Zaręby Kościelne odbywa się w oparciu o zorganizowany system odbioru odpadów, którym jest objętych ok. 85% mieszkańców gminy. Na terenie gminy nie występują duże podmioty gospodarcze generujące znaczne ilości odpadów. Głównym rodzajem są odpady komunalne powstające w gospodarstwach domowych, odpady charakterystyczne dla działalności rolniczej oraz odpady powstałe w wyniku drobnej działalności usługowej i handlowej. W tabeli nr 16 przedstawiono informacje na temat ilości odpadów powstających na terenie gminy na przestrzeni ostatnich lat.

Tabela nr 15. Gospodarka odpadami na terenie Gminy Zaręby Kościelne w roku 2005 oraz w latach 2010 – 2014

	2005	2010	2011	2012	2013	2014
Zmieszane odpady zebrane w ciągu roku ogółem [Mg]	180,0	181,84	151,05	196,81	219,52	279,56
Ogółem na mieszkańca [kg]	46,4	46,6	39,3	51,7	57,8	73,7
Z gospodarstw domowych [Mg]	150,0	147,25	144,76	182,20	208,20	273,56
Odpady z gospodarstw domowych na jednego mieszkańca [kg]	38,7	37,8	37,6	47,9	54,8	72,1

Źródło: opracowanie własne na podstawie informacji Banku Danych Lokalnych

W poniższych tabelach przedstawiono informacje na temat rodzajów i ilości odpadów komunalnych zebranych z terenu Gminy w 2014 r. (na podstawie *Sprawozdania Wójta z realizacji zadań z zakresu gospodarowania odpadami komunalnymi za 2014 r.*).

Tabela nr 16. Informacja o masie i sposobie zagospodarowania odpadów komunalnych odebranych z terenu Gminy Zaręby Kościelne w 2014 r.

Nazwa i adres instalacji do zagospodarowania odpadów	Kod odebranych odpadów komunalnych	Rodzaj odebranych odpadów komunalnych	Masa odebranych odpadów [Mg]	Sposób zagosp. odebranych odpadów
Instalacja do mechaniczno – biologicznego	20 03 01	Niesegregowane(zmieszane) odpady komunalne	279,6	R-12
	20 03 07	Odpady wielkogabarytowe	0,1	R-12



przetwarzania odpadów komunalnych w Czerwonym Borze	15 01 02	Opakowania z tworzyw sztucznych	9,9	R-12
	15 01 04	Opakowania z metali	4,6	R-12
	15 01 07	Opakowania ze szkła	9,7	R-12

Źródło: opracowanie własne na podstawie danych Gminy Zaręby Kościelne

Tabela nr 17. Poziom recyklingu wybranych rodzajów odpadów odebranych z terenu Gminy Zaręby Kościelne w 2014 r.

Kod odebranych odpadów komunalnych	Rodzaj odebranych odpadów komunalnych	Masa odebranych odpadów [Mg]	Masa odpadów poddanych recyklingowi
15 01 01	Opakowania z papieru i tektury	12,3	17,3
15 01 02	Opakowania z tworzyw sztucznych	9,9	17,4
15 01 04	Opakowania z metali	4,6	9,1
15 01 07	Opakowania ze szkła	9,7	12,5
Osiągnięty poziom recyklingu		17,42%	

Źródło: opracowanie własne na podstawie danych Gminy Zaręby Kościelne

Gospodarka energetyczna

Zasilanie Gminy Zaręby Kościelne w energię elektryczną odbywa się z Głównych Punktów Zasilających (GPZ), zlokalizowanych w Czyżewie, za pomocą sieci elektro-energetycznych średniego (SN 15 kV) i niskiego napięcia (nn). Przez teren gminy przebiega linia WN 110 kV relacji Małkinia – Białystok.

Przez teren Gminy Zaręby Kościelne nie przebiegają sieci magistralne gazu ziemnego. Obszar gminy nie jest zasilany w gaz przewodowy.

Na terenie Gminy Zaręby Kościelne nie występuje zorganizowany system grzewczy. Zaopatrzenie w ciepło odbywa się z indywidualnych kotłowni, które w większości opalane są węglem kamiennym i drewnem. Tego typu rozproszone źródła niskiej emisji powodują w okresach grzewczych znaczny wzrost poziomu zanieczyszczeń w powietrzu.

Obsługa telekomunikacyjna

Na terenie Gminy Zaręby Kościelne obsługa telekomunikacyjna odbywa się za pośrednictwem sieci napowietrznych i kablowych. Na terenie Gminy zlokalizowane są dwie stacje bazowe telefonii komórkowej w m. Zarębach Kościelnych i Skłodach Stachy

3. DZIEDZICTWO KULTUROWE I TURYSTYKA

Najstarsze ślady osadnictwa na terenie Gminy Zaręby Kościelne pochodzą z epoki kamienia (neolit) – ujawnione zostały m.in. na terenie stanowisk położonych w Budziszewie Kseksołach i Zarębach Kościelnych. Z przełomu neolitu i epoki brązu pochodzą ślady odkryte w Niemirach i Zgleczewie Panieńskim.

Na terenie Gminy Zaręby Kościelne występują następujące kategorie zabytków:

- obiekty archeologiczne i architektoniczne wpisane do rejestru zabytków,
- obiekty archeologiczne i architektoniczne znajdujące się w gminnej ewidencji zabytków.

Zgodnie zapisami *ustawy z dnia 23 lipca 2003 r. o ochronie zabytków i opiece nad zabytkami* ochrona zabytków polega, w szczególności, na podejmowaniu przez organy administracji publicznej działań mających na celu:

- ✓ zapewnienie warunków prawnych, organizacyjnych i finansowych umożliwiających trwałe zachowanie zabytków oraz ich zagospodarowanie i utrzymanie,
- ✓ zapobieganie zagrożeniom mogącym spowodować uszczerbek dla wartości zabytków,
- ✓ udaremnianie niszczenia i niewłaściwego korzystania z zabytków,
- ✓ przeciwdziałanie kradzieży, zaginięciu lub nielegalnemu wywozowi zabytków za granicę,
- ✓ kontrolę stanu zachowania i przeznaczenia zabytków,
- ✓ uwzględnianie zadań ochronnych w planowaniu i zagospodarowaniu przestrzennym oraz przy kształtowaniu środowiska.

Na terenie Gminy Zaręby Kościelne znajduje się obecnie 8 obiektów zabytkowych wpisanych do rejestru zabytków i otoczonych ochroną konserwatorską. Cztery jest typu architektonicznego, jeden stanowi park, dwa obiekty to nekropolie, jeden to zabytek archeologiczny. Poniżej w tabeli nr 24 przedstawiono ich krótką charakterystykę.

Tabela nr 18. Wykaz obiektów wpisanych do rejestru zabytków na terenie Gminy Zaręby Kościelne

Lp.	Obiekt	Miejscowość	Numer rejestru
1.	Zespół d. Klasztoru Reformatów z lat 1765-1775	Zaręby Kościelne	45
2.	Założenie parkowe	Gąsiorowo	174
3.	Cmentarzisko kurhanowe	Skłody Piotrowice	189
4.	Dwór murowany z I ćw. XX w.	Kosuty	283
5.	Cmentarz parafialny rzymsko-katolicki z II poł. XIX w z licznymi zabytkowymi nagrobkami	Zaręby Kościelne	342
6.	Dwór murowany z 1933 r.	Złotonia Nowa	387



7.	Cmentarz rzymsko-katolicki przykościelny z licznymi grobowcami z lat 1502-1816.; w środkowej części murowana kapliczka z II poł. XIX w. zaś w południowo-zachodnim narożniku trzymetrowy krzyż żeliwny z 1885 r.	Złotoria	454
8.	Zespół kościoła filialnego z l. 1882-1900	Zaręby Kościelne	525

Źródło: opracowanie własne na podstawie Gminnej Ewidencji Zabytków

Na terenie Gminy funkcjonują również zabytki architektoniczne i archeologiczne niewpisane do rejestru zabytków, ale wpisane do gminnej ewidencji zabytków.

Do najstarszych zabytków należą niewątpliwie następujące obiekty: Chmielewo nr 10 - dom drewniany (koniec XIX w.), Chmielewo nr 11 - dom drewniany (ok. 1920 r.), Chmielewo nr 14 - dom drewniany (ok. 1920 r.), Kępiste Borowe nr 4 - dom drewniany (lata 20 XX w.), Kępiste Borowe nr 36 – zagroda: dom drewn. i obora gliniana (pocz. XX w.), Uścianek Wielki nr 1 - dom drewniany (lata 20 XX w.), Uścianek Wielki nr 3 - dom drewniany (lata 20 XX w.), Zaręby Kościelne, ul. Brewki Zakościelne nr 19 - dom drewniany (lata 20 XX w.), Zaręby Kościelne, ul. Brewki Zakościelne nr 24 - dom drewniany (pocz. XX w.), Zaręby Kościelne, ul. Farna nr 7 - dom drewniany (pocz. XX w.), Zaręby Kościelne, ul. Farna nr 10 - dom drewniany (pocz. XX w.), Zaręby Kościelne, ul. Gęsia nr 1 - dom drewniany (XIX / XX w.), Zaręby Kościelne, ul. Gęsia nr 2 - dom drewniany (pocz. XX w.), Zaręby Kościelne, ul. Rynek nr 3 - dom drewniany (lata 20 XX w.), Zaręby Kościelne, ul. Rynek nr 4 - dom drewniany (lata 20 XX w.), Zaręby Kościelne, ul. Rynek nr 7 - dom drewniany (lata 20 XX w.), Zaręby Kościelne, ul. Kowalska nr 7 – młyn murowany (pocz. XX w.), Zaręby Kościelne, przy drodze Zaręby - Czyżew na niewielkim wzniesieniu na południe od doliny rz. Brok - d. cmentarz żydowski założony na planie nieregularnym (prawdopodobnie 1 poł. XIX w.), Gaśiorowo – cmentarz wojenny z okresu I wojny światowej.

Ponadto na terenie Gminy Zaręby Kościelne udokumentowano 64 stanowisk archeologicznych.

4. SYSTEM POMOCY SPOŁECZNEJ W GMINIE ZARĘBY KOŚCIELNE

Gminny Ośrodek Pomocy Społecznej w Zarębach Kościelnych.

Pomoc Społeczna jest instytucją mającą na celu umożliwienie przezwyciężenia trudnych sytuacji życiowych osobom i rodzinom, których nie są one w stanie samodzielnie pokonać, wykorzystując własne środki, możliwości i uprawnienia. Osoby i rodziny korzystające z pomocy społecznej są zobowiązane do współdziałania z pracownikami Ośrodka Pomocy Społecznej w rozwiązywaniu własnych problemów. Pomoc społeczna jest ostatnim ogniwem socjalnym, wspomagającym osoby i rodziny, zatem winny one najpierw korzystać ze świadczeń, do których posiadają uprawnienia np. alimentacji, z zasiłków rodzinnych, pielęgnacyjnych i dopłat

mieszkańczych. Pomocy materialnej na zasadach określonych w ustawie udziela się osobom i rodzinom z zachowaniem kryterium dochodowego i społecznego.

Dochód oblicza się uwzględniając łącznie wszelkie dochody ze wszystkich źródeł bez względu na źródło ich uzyskania.

Prawo do świadczeń pieniężnych z pomocy społecznej przysługuje osobom i rodzinom, których dochód na osobę w rodzinie nie przekracza:

- na osobę samotnie gospodarującą - 634,00 zł
- na osobę w rodzinie - 514,00 zł

Prawo do świadczeń z pomocy społecznej przysługuje osobom i rodzinom z powodu ubóstwa, sieroctwa, bezdomności, bezrobocia, niepełnosprawności, długotrwałej lub ciężkiej choroby, przemocy w rodzinie, potrzeby ochrony ofiar handlu ludźmi, potrzeby ochrony macierzyństwa lub wielodzietności, bezradności w sprawach opiekuńczo-wychowawczych i prowadzenia gospodarstwa domowego, zwłaszcza w rodzinach niepełnych lub wielodzietnych, trudności w integracji cudzoziemców, którzy uzyskali w Rzeczypospolitej Polskiej status uchodźcy, ochronę uzupełniającą lub zezwolenie na pobyt czasowy udzielone w związku z okolicznością, o której mowa w art. 159 ust. 1 pkt 1 lit. c lub d ustawy z dnia 12 grudnia 2013r. o cudzoziemcach, trudności w przystosowaniu do życia po zwolnieniu z zakładu karnego, alkoholizmu lub narkomanii, zdarzenia losowego i sytuacji kryzysowej, klęski żywiołowej lub ekologicznej lub innych okoliczności uzasadniających udzielenie pomocy społecznej.

Gminny Ośrodek Pomocy Społecznej w Zarębach Kościelnych został powołany do życia Uchwałą Nr 48/XI/90 Gminnej Rady Narodowej w Zarębach Kościelnych. Podstawą działania placówki jest statut GOPS oraz stosowne regulaminy dotyczące wynagradzania, premiowania i nagradzania. Celem jego działania jest realizowanie zadań wynikających z przepisów o pomocy społecznej, w tym szczególnie umożliwienie osobom i rodzinom przezwyciężanie trudnych sytuacji życiowych. Działalność ośrodka ma za zadanie doprowadzenie w miarę możliwości do osiągnięcia samodzielności socjalnej i społecznej przez osoby i rodziny korzystające ze świadczeń pomocy społecznej.

Poniżej, na podstawie informacji Banku Danych Lokalnych oraz danych Gminnego Ośrodka Pomocy Społecznej, w tabeli nr 9 przedstawiono skalę pomocy społecznej realizowanej na terenie Gminy Zaręby Kościelne na przestrzeni lat 2010 – 2014.

Tabela nr 19. Pomoc społeczna na terenie Gminy Zaręby Kościelne w latach 2010 – 2014

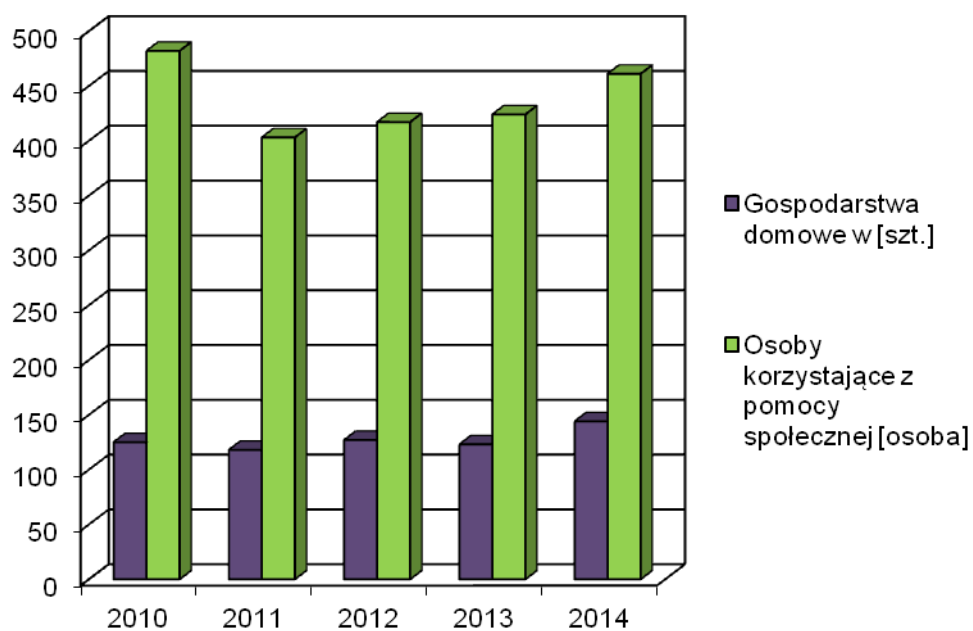
	2010	2011	2012	2013	2014
Gospodarstwa domowe korzystające z pomocy społecznej					
Gospodarstwa domowe – ogółem [szt.]	125	118	127	123	144
Osoby w gospodarstwach domowych korzystających z pomocy społecznej [osoba]	482	403	417	424	461



Świadczenia rodzinne					
Rodziny otrzymujące zasiłki rodzinne na dzieci [szt.]	278	255	210	193	191
Dzieci, na które rodzice otrzymują zasiłek rodzinny – ogółem [osoba]	610	549	480	448	424
Kwota świadczeń rodzinnych wypłaconych w roku [tys. zł]					
Kwota świadczeń rodzinnych	1542	1708	1802	1527	1200
Kwota zasiłków rodzinnych (wraz z dodatkami)	1018	904	800	805	763
Kwota zasiłków pielęgnacyjnych	230	240	260	269	261

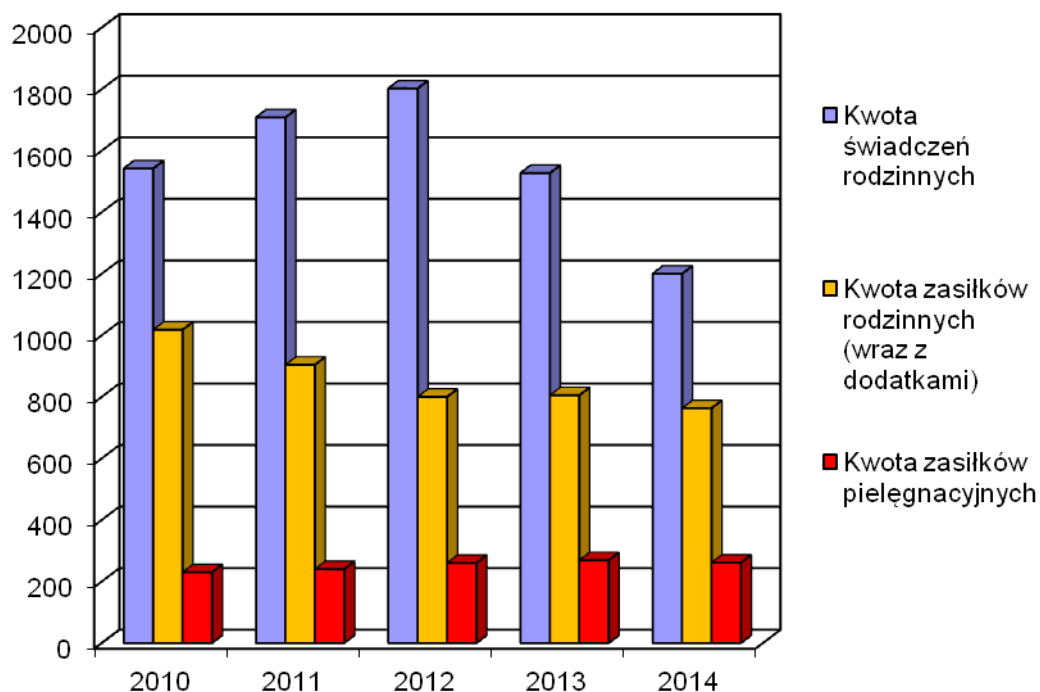
Źródło: opracowanie własne na podstawie informacji Banku Danych Lokalnych

Wykres nr 5. Gospodarstwa domowe korzystające z pomocy społecznej na terenie Gminy Zaręby Kościelne w latach 2010 – 2014



Źródło: opracowanie własne na podstawie informacji Banku Danych Lokalnych

Wykres nr 6. Kwota świadczeń rodzinnych wypłaconych na terenie Gminy Zaręby Kościelne w latach 2010 – 2014



Źródło: opracowanie własne na podstawie danych Banku Danych Lokalnych

Do zadań Ośrodka należy w szczególności:

- tworzenie warunków organizacyjnych funkcjonowania pomocy społecznej;
- analiza i ocena zjawisk rodzących zapotrzebowania na świadczenia pomocy społecznej;
- przyznawanie i wypłacanie świadczeń przewidzianych w ustawie o pomocy społecznej, ustawie o kombatantach oraz innych osobach będących ofiarami represji wojennych i okresu powojennego, ustawie o dodatkach mieszkaniowych
- praca socjalna rozumiana jako działalność zawodowa skierowana na pomoc osobom i rodzinom we wzmocnieniu lub odzyskaniu zdolności do funkcjonowania w społeczeństwie oraz na stworzenie warunków sprzyjających temu celowi;
- udzielanie schronienia, posiłku, niezbędnego ubrania osobom tego pozbawionym, w tym osobom bezdomnym;
- sprawianie pogrzebu;
- świadczenie usług opiekuńczych, w tym specjalistycznych w miejscu zamieszkania;
- opłacanie składek na ubezpieczenia społeczne;
- opłacanie składek na ubezpieczenia zdrowotne;
- zadania wynikające z rządowych programów pomocy społecznej bądź innych ustaw;
- podejmowanie innych działań wynikających z rozeznanych potrzeb.

- przyznawanie i wypłacanie świadczeń przewidzianych w ustawie o świadczeniach rodzinnych tzn.: zasiłków rodzinnych oraz dodatków do tych zasiłków, zasiłków pielęgnacyjnych, świadczeń opiekuńczych,
- przyznawanie i wypłacanie świadczeń przewidzianej w ustawie o pomocy osobom uprawnionym do alimentów,
- prowadzenie postępowania wobec dłużników alimentacyjnych,
- realizowanie ustawy o wspieraniu rodziny i systemie pieczy zastępczej,
- realizowanie zadań o Karcie Dużej Rodziny,
- udzielanie pomocy materialnej o charakterze socjalnym dla uczniów z terenu gminy Zaręby Kościelne,
- pozyskiwanie środków unijnych.

Poniżej przedstawiono tabelaryczne dane dotyczące udzielonego wsparcia socjalnego w gminie Zaręby Kościelne w zależności od powodów trudnej sytuacji życiowej, wydatkowanie środków finansowych oraz wskaźniki.

Tabela nr 20

DANE O KORZYSTAJĄCYCH Z POMOCY I WSPARCIA

WYSZCZEGÓLNIENIE	Lata poprzednie		Rok 2014	Rok 2015	
	Rok 2012	Rok 2013			
OSOBY I RODZINY, KTÓRYM UDZIELONO POMOCY I WSPARCIA					
Liczba osób	1	224	239	262	256
OSOBY I RODZINY, KTÓRYM PRYZNANO ŚWIADCZENIE					
Liczba osób	2	217	238	257	267
W tym: osoby długotrwale korzystające	3	159	151	150	152
Wiek 0-17	4	110	128	140	140
Wiek produkcyjny *	5	74	76	73	75
Wiek poprodukcyjny **	6	33	34	44	44
Liczba rodzin	7	129	129	149	149
Liczba osób w rodzinach	8	418	428	469	469
w tym: KOBIECY (z wierszy 2-6)					
Ogółem	9	125	137	138	140
W tym: osoby długotrwale korzystające	10	89	81	79	79
Wiek 0-17	11	69	74	75	75
Wiek 18-59	12	44	45	45	47
Wiek 60 lat i więcej	13	12	18	18	18
w tym: MĘŻCZYŹNI (z wierszy 2-6)					
Ogółem	14	92	101	119	119



W tym: osoby długotrwale korzystające	15	70	70	71	71
Wiek 0-17	16	46	54	65	65
Wiek 18-64	17	30	31	37	37
Wiek 65 lat i więcej	18	16	16	17	17
OSOBY I RODZINY, KTÓRYM PRZYZNANO ŚWIADCZENIE PIENIĘŻNE					
Liczba osób ogółem	19	69	77	112	134
Liczba rodzin	20	69	76	94	106
Liczba osób w rodzinach	21	156	186	227	246
OSOBY I RODZINY, KTÓRYM PRZYZNANO ŚWIADCZENIE NIEPIENIĘŻNE					
Liczba osób ogółem	22	177	177	150	151
Liczba rodzin	23	93	80	69	71
Liczba osób w rodzinach	24	361	345	319	323
OSOBY I RODZINY, Z KTÓRYMI PRZEPROWADZONO WYWIAD ŚRODOWISKOWY					
Liczba osób ogółem	25	129	129	149	153
Liczba rodzin	26	129	129	149	153
Liczba osób w rodzinach	27	419	430	469	475
POWODY UDZIELENIA POMOCY I WSPARCIA					
UBÓSTWO					
Liczba rodzin	28	26	44	54	59
Liczba osób w rodzinach	29	86	130	158	184
BEZROBOCIE					
Liczba rodzin	30	50	58	59	62
Liczba osób w rodzinach	31	195	223	218	212
NIEPEŁNOSPRAWNOŚĆ					
Liczba rodzin	32	47	49	65	61
Liczba osób w rodzinach	33	128	121	152	212
DŁUGOTRWAŁA LUB CIĘŻKA CHOROBA					
Liczba rodzin	34	12	18	21	15
Liczba osób w rodzinach	35	30	48	63	37
BEZRADNOŚĆ W SPRAWACH OPIEKUŃCZO-WYCHOWAWCZYCH					
Liczba rodzin	36	61	35	32	27
Liczba osób w rodzinach	37	300	180	167	143
ALKOHOLIZM					
Liczba rodzin	38	1	0	0	1
Liczba osób w rodzinach	39	4	0	0	2
NARKOMANIA					
Liczba rodzin	40	0	0	0	0
Liczba osób w rodzinach	41	0	0	0	0
POTRZEBA OCHRONY MACIERZYŃSTWA					
Liczba rodzin	42	22	20	23	27



W TYM: WIELODZIETNOŚĆ					
Liczba rodzin	43	21	19	21	25
BEZDOMNOŚĆ					
Liczba rodzin	44	2	2	2	2
Liczba osób w rodzinach	45	3	2	2	2
TRUDNOŚCI W PRZYSTOSOWANIU DO ŻYCIA PO ZWOLNIENIU Z ZAKŁADU KARNEGO					
Liczba rodzin	46	0	0	0	1
Liczba osób w rodzinach	47	0	0	0	1
ZDARZENIA LOSOWE					
Liczba rodzin	48	1	0	0	1
Liczba osób w rodzinach	49	2	0	0	4
KLĘSKI ŻYWIOŁOWE I EKOLOGICZNE					
Liczba osób	50	0	0	0	0
SIEROCTWO					
Liczba rodzin	51	0	0	0	0
Liczba osób w rodzinach	52	0	0	0	0
PRZEMOC W RODZINIE					
Liczba rodzin	53	1	0	0	0
Liczba osób w rodzinach	54	2	0	0	0
OCHRONA OFIAR HANDLU LUDŹMI					
Liczba rodzin	55	0	0	0	0
USŁUGI POMOCY SPOŁECZNEJ					
USŁUGI OPIEKUŃCZE OGÓŁEM					
Liczba osób	56	0	0	0	0
Liczba świadczeń	57	0	0	0	0
Kwota świadczeń w złotych	58	0	0	0	0
W TYM: SPECJALISTYCZNE (wiersze 59 - 61)					
Liczba osób	59	0	0	0	0
Liczba świadczeń	60	0	0	0	0
Kwota świadczeń w złotych	61	0	0	0	0
SPECJALISTYCZNE USŁUGI DLA OSÓB Z ZABURZENIAMI PSYCHICZNYMI					
Liczba osób	62	13	11	10	12
Liczba świadczeń	63	6 048	4 752	3 456	3 459
Kwota świadczeń w złotych	64	99 398	91 889	70 142	79364
PORADNICTWO SPECJALISTYCZNE					
Liczba rodzin	65	0	0	0	0
Liczba osób w rodzinach	66	0	0	0	0
PRACA SOCJALNA					
Liczba rodzin	67	77	68	61	55
Liczba osób w rodzinach	68	310	284	270	256



INTERWENCJA KRYZYSOWA					
Liczba rodzin	69	1	0	0	0
Liczba osób w rodzinach	70	6	0	0	0
KONTRAKT SOCJALNY					
Liczba zawartych kontraktów socjalnych	71	10	12	12	14
Liczba osób ogółem objętych kontraktem	72	10	12	12	14
W tym: liczba osób objętych kontraktem w Klubie Integracji Społecznej	73	0	0	0	0

Tabela nr 21

GMINA - ZADANIA

WYSZCZEGÓLNIENIE	Lata poprzednie		Rok 2014	Rok 2015
	Rok 2012	Rok 2013		
ŚWIADCZENIA PIENIĘŻNE Z POMOCY SPOŁECZNEJ				
ZASIŁEK STAŁY				
Liczba osób	1	28	33	41
Liczba świadczeń	2	291	411	424
Kwota świadczeń w złotych	3	108 909	148 985	199351
W tym: (wiersze 4-6)				
Zasiłek stały dla osób samotnie gospodarujących				
Liczba osób	4	24	27	34
Liczba świadczeń	5	273	290	349
Kwota świadczeń w złotych	6	104 692	132 507	173910
W tym: (wiersze 7-9)				
Zasiłek stały dla osoby w rodzinie				
Liczba osób	7	4	6	7
Liczba świadczeń	8	18	55	75
Kwota świadczeń w złotych	9	4 217	16 478	25441
ZASIŁEK OKRESOWY				
Liczba osób	10	22	16	8
Liczba świadczeń	11	59	41	21
Kwota świadczeń w złotych	12	15 219	15 626	10237
W tym: (wiersze 13-24)				
Zasiłek okresowy z tytułu bezrobocia				
Liczba osób	13	18	8	6
Liczba świadczeń	14	45	18	16
Kwota świadczeń w złotych	15	11 992	7 179	6988
Zasiłek okresowy z tytułu długotrwałej choroby				
Liczba osób	16	2	7	1



Liczba świadczeń	17	6	19	6	2
Kwota świadczeń w złotych	18	2 489	7 762	3 390	1327
Zasiłek okresowy z tytułu niepełnosprawności					
Liczba osób	19	1	1	1	1
Liczba świadczeń	20	4	2	2	3
Kwota świadczeń w złotych	21	201	201	1 262	1922
Zasiłek okresowy z tytułu możliwości utrzymania lub nabycia uprawnień do świadczeń z innych systemów zabezpieczenia społecznego					
Liczba osób	22	0	0	0	0
Liczba świadczeń	23	0	0	0	0
Kwota świadczeń w złotych	24	0	0	0	0
Zasiłek okresowy kontynuowany niezależnie od dochodu na podstawie art. 38 ust. 4a i 4b					
Liczba osób	25	0	0	0	0
Liczba świadczeń	26	0	0	0	0
Kwota świadczeń w złotych	27	0	0	0	0
ZASIŁEK CELOWY OGÓŁEM					
Liczba osób	28	74	75	89	101
Kwota świadczeń w złotych	29	67 603	62 487	70 175	75489
W tym: ZASIŁEK CELOWY PRYZNANY W RAMACH PROGRAMU WIELOLETNIEGO "POMOC PAŃSTWA W ZAKRESIE DOŻYWIANIA"					
Liczba osób	30	44	15	14	53
Liczba świadczeń	31	104	41	29	71
Kwota świadczeń w złotych	32	35 022	10 360	9 748	19332
ZASIŁKI CELOWE PRYZNANE NIEZALEŻNIE OD DOCHODU na podstawie art. 39a ust. 1 i 2					
Liczba osób	33	0	0	0	0
Kwota świadczeń w złotych	34	0	0	0	0
ŚWIADCZENIA NIEPIENIĘŻNE Z POMOCY SPOŁECZNEJ					
POSIŁEK OGÓŁEM					
Liczba osób	35	114	135	140	139
Liczba świadczeń	36	16 368	17 974	19 124	19 401
Kwota świadczeń w złotych	37	34 426	39 262	42 908	43 232
W TYM: DLA DZIECI					
Liczba osób	38	114	135	140	139
Liczba świadczeń	39	16 368	17 974	19 124	19 401
Kwota świadczeń w złotych	40	34 426	39 262	42 908	43 232
W tym: (z wierszy 35-37) POSIŁEK - świadczenie przyznane w ramach programu wieloletniego "Pomoc Państwa w zakresie dożywiania"					
Liczba osób	41	114	135	140	139
Liczba świadczeń	42	16 368	17 974	19 124	19 401



Kwota świadczeń w złotych	43	34 426	39 262	42 908	43 232
W TYM: DLA DZIECI (z wierszy 41-43)					
Liczba osób	44	114	135	140	139
Liczba świadczeń	45	16 368	17 974	19 124	19 401
Kwota świadczeń w złotych	46	34 426	39 262	42 908	43 232
SCHRONIENIE					
Liczba osób	47	2	0	0	0
Liczba świadczeń	48	184	0	0	0
Kwota świadczeń w złotych	49	660	0	0	0
UBRANIE					
Liczba osób	50	0	0	0	0
Liczba świadczeń	51	0	0	0	0
Kwota świadczeń w złotych	52	0	0	0	0
SPRAWIENIE POGRZEBU					
Liczba osób	53	0	0	0	0
Liczba świadczeń	54	0	0	0	0
Kwota świadczeń w złotych	55	0	0	0	0
ODPŁATNOŚĆ GMINY ZA POBYT W DOMU POMOCY SPOŁECZNEJ					
Liczba osób	56	3	3	2	2
Liczba świadczeń	57	20	26	23	24
Kwota świadczeń w złotych	58	35 623	44 958	42 081	50420
INDYWIDUALNE PROGRAMY POMOCY					
INDYWIDUALNY PROGRAM WYCHODZENIA Z BEZDOMNOŚCI					
Liczba osób	59	0	0	0	0
INDYWIDUALNY PROGRAM ZATRUDNIENIA SOCJALNEGO (Centrum Integracji Społecznej)					
Liczba osób	60	0	0	0	0
WSPIERANIE RODZINY I PIECZA ZASTĘPCZA					
Liczba rodzin objęta pracą asystenta rodziny	61	0	0	0	11
Liczba rodzin wspierających	62	0	0	0	0
Liczba asystentów rodziny	63	0	0	0	1
Odpłatność za pobyt dziecka w pieczy zastępczej w złotych	64	0	0	0	0



INNE RODZAJE POMOCY I ŚWIADCZEŃ					
WYSZCZEGÓLNIENIE	Lata poprzednie			Rok 2014	Rok 2015
	Rok 2012	Rok 2013			
ZASIŁKI RODZINNE I DODATKI DO ZASIŁKÓW RODZINNYCH					
Liczba rodzin	1	210	298	303	317
Kwota świadczeń w złotych	2	800 049	804 719	763 012	764291
JEDNORAZOWY DODATEK Z TYTUŁU URODZENIA SIĘ DZIECKA (ujmowany w pozycji "Zasiłki rodzinne i dodatki do zasiłków rodzinnych")					
Liczba świadczeń	3	17	11	16	15
Kwota świadczeń w złotych	4	17 000	11 000	16 000	15 000
JEDNORAZOWA ZAPOMOGA Z TYTUŁU URODZENIA SIĘ DZIECKA					
Liczba świadczeń	5	29	17	24	26
Kwota świadczeń w złotych	6	29 000	17 000	24 000	26 000
ŚWIADCZENIA OPIEKUNCZE					
ŚWIADCZENIE PIELEGNACYJNE					
Liczba świadczeń	7	1 382	817	242	204
Kwota świadczeń w złotych	8	712 263	424 326	150 160	243960
DODATEK DO ŚWIADCZENIA PIELEGNACYJNEGO					
Liczba świadczeń	9	0	177	203	0
Kwota świadczeń w złotych	10	0	35 400	40 600	0
ZASIŁEK PIELEGNACYJNY - Ogółem					
Liczba świadczeń	11	96	504	596	597
Kwota świadczeń w złotych	12	14 688	77 112	91 188	257346
W tym: (od poz. 13 do poz. 20)					
ZASIŁEK PIELEGNACYJNY DLA NIEPEŁNOSPRAWNEGO DZIECKA					
Liczba świadczeń	13	24	216	204	332
Kwota świadczeń w złotych	14	3 672	33 048	31 212	50796
ZASIŁEK PIELEGNACYJNY DLA OSOBY NIEPEŁNOSPRAWNEJ W WIEKU POWYŻEJ 16 ROKU ŻYCIA O ZNA CZNYM STOPNIU NIEPEŁNOSPRAWNOŚCI					
Liczba świadczeń	15	24	216	312	810
Kwota świadczeń w złotych	16	3 672	33 048	47 736	123930
ZASIŁEK PIELEGNACYJNY DLA OSOBY NIEPEŁNOSPRAWNEJ W WIEKU POWYŻEJ 16 ROKU ŻYCIA O UMIARKOWANYM STOPNIU NIEPEŁNOSPRAWNOŚCI, KTÓRA POWSTAŁA PRZED UKOŃCZENIEM 21 ROKU ŻYCIA					
Liczba świadczeń	17	24	24	36	520
Kwota świadczeń w złotych	18	3 672	3 672	5 508	79560
ZASIŁEK PIELEGNACYJNY DLA OSOBY, KTÓRA UKOŃCZYŁA 75 LAT					
Liczba świadczeń	19	24	48	44	20
Kwota świadczeń w złotych	20	3 672	7 344	6 732	3060
SPECJALNY ZASIŁEK OPIEKUŃCZY					



Liczba świadczeń	21	0	0	2	138
Kwota świadczeń w złotych	22	0	0	1 040	70995
ZASIŁEK DLA OPIEKUNA					
Liczba świadczeń	23	X	X	458	321
Kwota świadczeń w złotych	24	X	X	238 645	166261
ŚWIADCZENIE Z FUNDUSZU ALIMENTACYJNEGO					
Liczba osób	25	30	29	19	25
Liczba rodzin	26	18	17	13	14
Kwota świadczeń w złotych	27	93 230	114 565	117 320	97625
DODATKI MIESZKANIOWE					
Liczba gospodarstw domowych	28	5	5	4	5
Kwota świadczeń w złotych	29	7 667	7 372	7 566	8 766
DODATKI ENERGETYCZNE					
Liczba gospodarstw domowych	30	X	X	2	3
Kwota świadczeń w złotych	31	X	X	268	457
OPŁACENIE SKŁADKI UBEZPIECZENIA ZDROWOTNEGO					
Liczba osób	32	59	67	58	68
Kwota świadczeń w złotych	33	27 655	23 538	17 723	32522
OPŁACENIE SKŁADKI UBEZPIECZENIA SPOŁECZNEGO					
Liczba osób	34	45	46	28	35
Kwota świadczeń w złotych	35	76 504	52 900	62 627	68192
ŚWIADCZENIE INTEGRACYJNE (CENTRUM INTEGRACJI SPOŁECZNEJ)					
Liczba osób	36	0	0	0	0
Kwota świadczeń w złotych	37	0	0	0	0
ŚWIADCZENIA PIENIĘŻNE Z PRAC SPOŁECZNIE UŻYTECZNYCH					
Liczba osób ogółem	38	0	0	0	0
Kwota świadczeń w złotych	39	0	0	0	0
STYPENDIA SOCJALNE DLA UCZNIÓW I ZASIŁKI SZKOLNE					
Liczba osób	40	72	102	115	129
Kwota świadczeń w złotych	41	34 003	47 947	48 960	47284



Pozyskiwanie środków unijnych.

Gmina Zaręby Kościelne/Gminny Ośrodek Pomocy Społecznej w Zarębach Kościelnych w latach 2010 – 2015 realizował projekt systemowy „SZANSA” współfinansowany ze środków Unii Europejskiej w ramach Europejskiego Funduszu Społecznego. Ogólna wartość projektu w latach 2010 -2015 wyniosła 656 450,60 zł z czego wkład własny 77 014,09. Łącznie w projekcie udział wzięło 66 osób w tym 32 kobiety i 34 mężczyzn.

2010 rok 8 osób w tym 4 kobiety i 4 mężczyzn

- 4 osoby kurs Florysta bukietciarz,
- 2 osoby kurs prawa jazdy kat. „B”
- 1 osoba kurs prawa jazdy kat. „C”
- 1 osoba kurs prawa jazdy kat. „E”

2011 rok 10 osób w tym 5 kobiet i 5 mężczyzn

- 2 kobiety kurs fryzjerski,
- 3 kobiety kurs prawa jazdy kat. „B”,
- 1 mężczyzna kurs prawa jazdy kat. „C”,
- 4 mężczyzn kurs koparko ładowarki,

2012 rok 10 osób w tym 4 kobiety i 6 mężczyzn

- 2 osoby – kurs „obsługa komputera, podstawy programów komputerowych i obsługa kas fiskalnych”
- 1 osoba – kurs „fryzjer stylisty”,
- 1 osoba – kurs „obsługa programu MS Excel i podstawy księgowości z uwzględnieniem rozliczeń rolniczych”,
- 4 osoby kurs prawa jazdy kat. „B”,
- 2 osoby kurs prawa jazdy kat. „C”

2013 rok 12 osób w tym 6 kobiet i 6 mężczyzn

- 4 osoby kurs prawa jazdy kat. „B”
- 2 osoby kurs prawa jazdy kat. „C”
- 1 osoba kurs prawa jazdy kat. „E”
- 3 osoby kurs komputerowy z obsługą kasy fiskalnej
- 2 osoby kurs operatora wózka widłowego

2014 rok 12 osób w tym 6 kobiet i 6 mężczyzn

- 1 osoba kurs florysta bukietciarz
- 1 osoba opiekun osób starszych
- 5 osób kurs prawa jazdy kat. „B”
- 4 osoby kurs prawa jazdy kat. „C”
- 1 osoba kurs prawa jazdy kat. „E”



2015 rok 14 osób w tym 7 kobiet i 7 mężczyzn

- 2 osoby kurs księga przychodów i rozchodów rozliczenia ZUS
- 1 osoba kurs manicure
- 4 osoby kurs prawa jazdy kat. „C”
- 4 osoby kurs obsługa małych punktów gastronomicznych / kucharz/kelner
- 2 osoby kurs operator wózka widłowego
- 1 osoba kurs operatora koparko ładowarki.

Wszyscy uczestnicy projektu z pozytywnym wynikiem ukończyli szkolenia, regularnie uczestniczyli w zajęciach i spotkaniach. Poza kursami i szkoleniami zawodowymi w celu polepszenia rezultatów projektu w każdym roku uczestnicy obejmowani byli indywidualnym i grupowym doradztwem zawodowym oraz treningiem kompetencji i umiejętności społecznych. W ramach wkładu własnego osoby te otrzymywały też pomoc w formie zasiłków celowych oraz zasiłków celowych specjalnych na realizację postanowień zawartych indywidualnie z każdym uczestnikiem kontraktach socjalnych. Uczestnicy projektu mogli skorzystać też z organizowanych co rocznie wyjazdów integracyjnych np. do Zakopanego, Białowieży, w Góry Świętokrzyskie. Przy realizacji projektu udział brali koordynator projektu – Kierownik Gminnego Ośrodka Pomocy Społecznej w Zarębach Kościelnych – Pani Dorota Ludwichowska, Księgowa – Pani Barbara Kietlińska, Specjalista Pracy Socjalnej – Magdalena Polakowska, Informatyk - Maciej Ogonowski. Nad prawidłową realizacją czuwali też Pan Józef Rostkowski – Wójt Gminy Zaręby Kościelne oraz Pani Agnieszka Rostkowska – Skarbnik Gminy.

W 2015 roku Gminny Ośrodek Pomocy Społecznej złożył wniosek aplikacyjny w ramach Działania 9.1 „Aktywizacja społeczno-zawodowa osób wykluczonych i przeciwdziałanie wykluczeniu społecznemu” rozstrzygnięcie konkursu nastąpi na początku 2016 roku.

Aktualnie Ośrodek zatrudnia 8 osób, których stanowiska i kwalifikacje obrazuje poniższe zestawienie.



Tabela nr 22.

Stanowisko	Kwalifikacje
Kierownik	Studia wyższe magisterskie na kierunku polityka społeczna
Starszy specjalista pracy socjalnej	Studia wyższe na kierunku praca socjalna
Specjalista pracy socjalnej	Studia wyższe magisterskie praca socjalna
Asystent rodziny	Studia wyższe
Inspektor ds. świadczeń rodzinnych i funduszu alimentacyjnego	Średnie zawodowe
Opiekun w ośrodku pomocy społecznej (dwie osoby)	Wykształcenie średnie Roczny staż zawodowy w Domu Pomocy Społecznej w Kozarzach
Pracownik świadczący specjalistyczne usługi opiekuńcze dziecku autystycznemu - umowa zlecenie	Studia wyższe

Ośrodek pracuje z wykorzystaniem nowoczesnych metod i narzędzi pracy. Dzięki wysokim kwalifikacjom zawodowym i osobistemu zaangażowaniu pracowników, w ramach posiadanych środków, osoby potrzebujące wsparcia mogą uzyskać pomoc w swych trudnych sytuacjach życiowych. Środki, którymi gospodaruje placówka pochodzą w części z dotacji z funduszy wojewódzkich, w części ze środków własnych gminy.

Wspieranie rodziny i piecza zastępcza.

Ustawa o wspieraniu rodziny i systemie pieczy zastępczej z dnia 9 czerwca 2011r. (Dz. U. z 2015 roku , poz. 332 ze zmianami) , która weszła w życie z dniem 1 stycznia 2012r. wniosła nowe wyzwania i zadania dla administracji publicznej w zakresie wspierania rodziny i systemie pieczy zastępczej.

Zgodnie z ustawą, samorząd organizuje pracę z rodziną poprzez wspieranie rodziny przeżywającej trudności w wypełnianiu funkcji opiekuńczo – wychowawczych.

Wsparcie rodziny to zespół planowych działań mających na celu przywrócenie zdolności do wypełnienia tych funkcji.

Dla dobra dziecka, dla dobra rodziny w przekonaniu, że skuteczna pomoc dla rodziny przeżywającej trudności w opiece nad dziećmi i wychowywaniu dzieci i pomoc dla nich może być osiągnięta przez współpracę wszystkich osób, instytucji i organizacji uchwalona ustawa jest efektem tworzenia nowych rozwiązań w zakresie polityki rodzinnej.

Zgodnie z art. 10. ust.1 i 2 ustawy z dnia 9 czerwca 2011r. o wspieraniu rodziny i pieczy zastępczej, zwanej dalej ustawą, w 2014 roku na terenie Gminy Zaręby Kościelne pracę z rodziną organizowała Gmina, poprzez swoją jednostkę organizacyjną tj. Gminny Ośrodek Pomocy Społecznej w Zarębach Kościelnych.

Gmina, jako podmiot realizujący zadania wynikające z ustawy, skupia się w szczególności na rodzinie biologicznej dziecka oraz dzieci przebywających w pieczy rodzinnej i instytucjonalnej.

Gminny Ośrodek Pomocy Społecznej w Zarębach Kościelnych we współpracy z Powiatowym Centrum Pomocy Rodzinie w Ostrowi Mazowieckiej, w celu opracowania planu pomocy dziecku oraz oceny rodziny biologicznej pod kątem powrotu dziecka do rodziny, dokonał rozeznania poprzez pracowników socjalnych, asystenta rodziny, rodzin biologicznych, z których dzieci przebywają w rodzinnej i instytucjonalnej pieczy. Rodziny biologiczne są sukcesywnie monitorowane i poddawane pracy socjalnej. Ośrodek prowadzi także intensywne działania z rodzinami zagrożonymi umieszczeniem dzieci w pieczy zastępczej. Rodziny te są sukcesywnie monitorowane i poddawane pracy socjalnej.

Opierając się na założeniach ustawy o wspieraniu rodziny i systemie pieczy zastępczej gmina rozszerzyła swoją działalność, między innymi przez pracę asystenta rodziny. Rodzina w kryzysie będzie mogła skorzystać z jego wsparcia w wypełnianiu funkcji opiekuńczych, wychowawczych i społecznych. Do zadań asystenta rodziny należy w szczególności opracowanie i realizacja planu pracy z rodziną we współpracy z członkami rodziny i w konsultacji z pracownikiem socjalnym, udzielanie pomocy rodzinom w poprawie ich sytuacji życiowej, w tym w zdobywaniu umiejętności prawidłowego prowadzenia gospodarstwa domowego, udzielaniu pomocy rodzinom w rozwiązywaniu problemów socjalnych, psychologicznych, wychowawczych, wspieranie aktywności społecznej rodzin, udzielanie pomocy w poszukiwaniu, podejmowaniu utrzymaniu pracy zarobkowej, udzielanie wsparcia dzieciom, podejmowanie działań interwencyjnych i zaradczych w sytuacji zagrożenia bezpieczeństwa dzieci i rodzin, monitorowanie funkcjonowania rodziny po zakończeniu pracy z rodziną. Asystent rodziny współpracuje z jednostkami administracji rządowej i samorządowej, właściwymi organizacjami pozarządowymi oraz innymi podmiotami i osobami specjalizującymi się w działaniach na rzecz dziecka i rodziny. Rolą asystenta rodziny jest pomoc rodzinie przeżywającej trudności w opiece i wychowaniu dziecka, prowadzeniu gospodarstwa domowego, kształtowaniu i wypełnianiu podstawowych ról społecznych. Istotą jego działania będzie ścisła współpraca z rodziną dziecka.

W przypadku niewydolności ekonomicznej tych rodzin udzielane są świadczenia pieniężne ze świadczeń pomocy społecznej oraz wsparcie bądź poradnictwo specjalistyczne oferowane przez PCPR Ostrów Mazowiecka.

Gminna Komisja Rozwiązywania Problemów Alkoholowych, która działa w oparciu o Gminny Program Profilaktyki i Rozwiązywania Problemów Alkoholowych. Działania Komisji to głównie profilaktyka (rozmowy z osobami nadużywającymi alkoholu, kontrola placówek handlowych), a także troska o dzieci osób z problemami alkoholowymi (organizowanie dla nich konkursów, zajęć, a także opłacanie wypoczynku letniego).

W większości problem nadużywania alkoholu dotyczy mężczyzn.



Gminna Biblioteka Publiczna w Zarębach Kościelnych

W gminie jedyną placówką kultury jest Biblioteka Publiczna Gminy Zaręby Kościelne. Biblioteka zajmuje 250 m², z wydzielonym miejscem czytelniczym dla 30 osób. Brak jest Domu Kultury na terenie gminy. Pewne formy działalności upowszechniania kultury prowadzi Publiczna Biblioteka Gminy w Zarębach Kościelnych oraz dwie biblioteki przyszkolne. Od 2004 roku przy bibliotece gminnej funkcjonuje Centrum Informacji, wyposażone w cztery komputery, stały dostęp do Internetu, kserokopiarkę, drukarki, faks, skaner. W 2008 roku biblioteka otrzymała 3 zestawy komputerowe z programu „Ikonka”, które dodatkowo wzbogaciły pracownię Centrum Informacji. W 2015 roku obok Centrum Informacji powstało Lokalne Centrum Kompetencji. W Lokalnych Centrach Kompetencji (LCK) mieszkańcy Mazowsza otrzymują informatyczne wsparcie np. w poszukiwaniu pracy, podnoszeniu kompetencji i e-usługach. LCK jest wyposażony w pięć stanowisk komputerowych dla mieszkańców oraz stanowisko obsługi. Do dyspozycji użytkowników będzie również sprzęt wielofunkcyjny i multimedialny oraz aparaty fotograficzne. Centrum jest również elementem promocji województwa mazowieckiego, jako źródło informacji kulturalnej i gospodarczej o regionie. Lokalne Centra Kompetencji wraz z portalem www.mazowszanie.eu są elementami budowy społeczeństwa informacyjnego w ramach Projektu „M@zowszanie” - realizowanego przez Samorząd Województwa Mazowieckiego i Agencję Rozwoju.

Biblioteka korzysta z Systemu Bibliotecznego Mateusz. Programu pozwala katalogować różnego rodzaju materiały biblioteczne z zachowaniem standardu MARC21, ma możliwość rejestracji wypożyczeń, prowadzenia i utrzymywania centralnej bazy danych czytelników zarejestrowanych w bibliotece, wspomaganie innych operacji towarzyszących (np. przeprowadzanie skontrum, obsługa czytelników, prowadzenie kwitariusza itp.). Mieszkańcy gminy korzystają z Internetu, usług kserograficznych, rolnicy uzyskują pomoc przy sporządzaniu wniosków o dopłaty obszarowe. Poszukujący pracy uzyskują informacje na temat nowych ofert pracy. Biblioteka i centrum są głównym źródłem poszukiwań informacji. W 2007 roku z centrum informacji skorzystało 1970 osób. Biblioteka publiczna posiada w swoich zbiorach 17765 książek, z których w 2007 roku udostępniła 741 czytelnikom. Ogółem wypożyczono 16246 woluminów.

W 2007 roku biblioteka zakupiła 902 książki na sumę 17106 złotych.

Biblioteka prenumeruje 23 tytuły czasopism, ogólnie wykorzystano 5507 egzemplarzy czasopism.

W ramach popularyzacji książki, biblioteka przeprowadziła 25 imprez czytelniczych, konkursów dla dzieci i młodzieży. Corocznie organizowany jest karnawałowy bal przebierańców dla najmłodszych.

System opieki nad osobami starszymi i niepełnosprawnymi

Osobą niepełnosprawną jest taka osoba, która posiada odpowiednie orzeczenie wydane przez organ do tego uprawniony – osoba niepełnosprawna prawnie lub osoba, która takiego orzeczenia nie posiada, lecz odczuwa ograniczenie sprawności w wykonywaniu czynności podstawowych dla swojego wieku (zabawa, praca, nauka, samoobsługa) - osoba niepełnosprawna biologicznie. Zjawisko niepełnosprawności jest istotnym problemem na terenie gminy.

Dane dotyczące liczby osób niepełnosprawnych w gminie Zaręby Kościelne zaprezentowano w poniższej tabeli:

Tabela nr 23.

Liczba osób niepełnosprawnych w gminie Zaręby Kościelne

Rodzaj niepełnosprawności	Razem	Kobiety	Mężczyźni
Prawnie	408	184	224
Tylko biologicznie	118	73	45
Ogółem	526	257	269

*Podstawa: Dane GUS NSP 2002 r.

Tabela nr 24.

Osoby niepełnosprawne wg poziomu wykształcenia w gminie Zaręby Kościelne

Poziom wykształcenia	ogółem	mężczyźni	kobiety
Wyższe	5	3	2
Policealne	1	b.d.	b.d.
Średnie	28	15	13
Zasadnicze zawodowe	78	48	30
Podstawowe ukończone	277	147	130
Podstawowe nieukończone i bez wykształcenia szkolnego	128	53	75

Podstawa: Dane GUS NSP 2002

Na terenie gminy brakuje zakładów pracy zatrudniających osoby niepełnosprawne, warsztatów terapii zajęciowej, miejsc gdzie te osoby mogłyby spędzać czas wolny. Brakuje również bezpośredniego dostępu do gabinetów i poradni rehabilitacyjnych. Najbliższe znajdują się w oddalonej o 20 km Ostrowi Mazowieckiej.

Na terenie gminy Zaręby Kościelne około ok. 190 osób pobiera z tytułu niepełnosprawności rentę inwalidzką z ZUS, KRUS i zasiłki stałe z pomocy społecznej. Jest na terenie gminy znaczna liczba osób, które mają ustalony stopień niepełnosprawności, a nie nabyli prawa do żadnego ze świadczeń i np. pracują. Zdarza się też, że osoby pobierające emeryturę, mają ustalony stopień niepełnosprawności, bo jest on im potrzebny do innych celów niż otrzymywanie świadczeń finansowych.

Rynek pracy i zatrudnienie

Największym pracodawcą na terenie gminy jest Urząd Gminy wraz z podległymi jednostkami organizacyjnymi (szkoły, biblioteka gminna, ośrodek pomocy społecznej) oraz Hurtownia Artykułów do Produkcji Rolnej – Skłodowski – spółka jawna. Nieliczni mieszkańcy znaleźli zatrudnienie w miejscowych instytucjach publicznych tj.: Bank Spółdzielczy, Gminna Spółdzielnia „SCh”, Poczta Polska. Pozarolnicza działalność gospodarcza na terenie gminy Zaręby Kościelne jest słabo rozwinięta. Zdecydowaną większość stanowią małe firmy rodzinne lub zatrudniające po kilka osób. Ponad to mieszkańcy gminy dojeżdżają do zakładów pracy do oddalonej o 10 km Małkini, 20 km Ostrowi Mazowieckiej, 100 km Warszawy. W wyniku redukcji etatów na PKP rozpoczął się proces stale rosnącego bezrobocia na terenie gminy, szczególnie wśród ludzi w wieku 35 – 60 lat. Coraz więcej młodych ludzi (do 35 roku życia) migruje z gminy. Podstawowym źródłem utrzymania na wsi są: prowadzenie niewielkich gospodarstw rolnych zasiłki dla bezrobotnych, zasiłki socjalne oraz praca dorywcza.

Podstawowym problemem rynku pracy na terenie gminy Zaręby Kościelne jest:

- fizyczny brak miejsc pracy na terenie gminy Zaręby Kościelne,
- mała aktywność w samozatrudnianiu i tworzeniu nowych miejsc pracy w obszarze pozarolniczej działalności gospodarczej,
- istniejące zjawisko migracji w poszukiwaniu pracy.

Wiodącym celem jest zatrzymanie ludzi młodych, wykształconych, aby społeczność lokalna nie została pozbawiona ludzi młodych, od których zależy przyszłość miejscowości.

Rolniczy charakter gminy przesądza o braku znaczących zakładów pracy, zatrudniających więcej niż kilku pracowników. Specyfiką rolnictwa jest to, że nawet w okresach rozwojowych nie generuje ono nowych miejsc pracy. Poprawa sytuacji na rynku pracy byłaby możliwa również w wypadku realizacji nowych inwestycji na terenie gminy (przetwórstwo płodów rolnych, produkcja, przetwórstwo rolne, turystyka), bądź na terenie pobliskiej Ostrowi Mazowieckiej.

Bezpieczeństwo publiczne i patologie społeczne

Na terenie gminy Zaręby Kościelne podlega pod Komisariat Policji w Małkini Górnej. Wg stanu na dzień 31.12.2015r. w Komisariacie zatrudnionych było 31 policjantów, 3 osoby

cywilne. W jednostce były 2 wakaty. W strukturze Komisariatu w Małkini Górnej wyodrębnione są następujące komórki:

Kierownictwo:

- Komendant Komisariatu Policji w Małkini Górnej
Zastępca Komendanta Komisariatu Policji w Małkini Górnej
Zespół Operacyjno – Rozpoznawczy

- 2 etaty

Zespół Dochodzeniowo – Śledczy

- 6 etatów

Ogniwo Prewencji:

- Kierownik Ognia Prewencji

Zespół Patrolowo – Interwencyjny

- 15 etatów

Zespół Dzielnicowych

- 5 etatów

Zespół Wykroczeń

- 2 etaty

Zespół Wspomagający

- 2,5 etatu (sekretarka, technik, pracownik obsługi gospodarczej)

TRENDY PRZESTĘPCZOŚCI

W 2015 roku, na terenie gminy Zaręby Kościelne stwierdzono ogółem 35 przestępstw (w 2014 roku – 47 przestępstw) spadek o 12 przestępstw. Dynamika przestępczości wyniosła 74,47%. Wskaźnik wykrywalności przestępstw wyniósł 74,29% i był wyższy od osiągniętego w 2014 roku (61,70%).

W 2015 roku na terenie gminy Zaręby Kościelne zaistniało 26 przestępstw o charakterze kryminalnym (w roku 2014 – 31). Dynamika przestępstw kryminalnych wyniosła 83,87%. Wykrywalność za rok 2015 to 65,38% natomiast w roku 2014 wyniosła 54,84%.

Przestępstw z 7 najbardziej uciążliwych dla społeczeństwa kategorii w roku 2015 stwierdzono 21 w roku 2014 – również 21. Wykrywalność odpowiednio wyniosła 61,90% i 38,10%. Nastąpił znaczny spadek dynamiki przestępczości ogólnej i kryminalnej, natomiast w 7 kategoriach utrzymał się na tym samym poziomie.

Znaczny wzrost wykrywalności we wszystkich omówionych obszarach świadczy o większej skuteczności policjantów KP w Małkini Górnej.

Poniżej przedstawiono przestępczość w 7 kategoriach najbardziej uciążliwych dla społeczeństwa w rozbiciu na poszczególne przestępstwa:



Tabela nr 25

	2015	2014	Dynamika
7 kategorii ogółem	21	21	0
Kradzież z włamaniem	5	10	-5
Kradzież cudzej rzeczy	10	8	+2
W tym kradzież samochodu	0	0	0
Przestępstwa rozbójnicze	0	0	0
Uszkodzenie rzeczy	4	1	+3
Bójka i pobicie	1	1	0
Uszczerbek na zdrowiu	1	1	0

Tabela nr 26.

Przestępstwa narkotykowe i gospodarcze w ujęciu tabelarycznym:

	2015	2014	Dynamika
Narkotykowe	0	0	
Gospodarcze	0	3	-3

MAPA ZAGROŻEŃ

Dane tabelaryczne dotyczące mapy zagrożeń zostały wygenerowane z systemu SWD (System Wspomagania Dowodzenia) i są odzwierciedleniem wszystkich zdarzeń (tzn. interwencji, przestępstw, kolizji, wypadków i pozostałych zdarzeń w ruchu drogowym), do których doszło w gminie Małkinia Górna. Wskazane dane zostały ujęte w rozbiciu na miejscowości.

Łączna liczba zdarzeń na terenie gminy Zaręby Kościelne wyniosła 283 w 2015 roku a w roku 2014 332 zdarzenia. Dynamika wyniosła 85,24%.

Tabela nr 27.

Miejscowość	Liczba zdarzeń w 2015 roku
Budziszewo	0
Chmielewo	20
Gaczkowo	4
Gąsiorowo	23
Grabowo	7
Kańkowo Piecki	3
Kępiste Borowe	14
Kietlanka	10
Kosuty	6
Niemiry	5
Nienały Brewki	5
Nienały Szymany	3
Nowa Złotora	6
Pętkowo Wielkie	6
Pułazie	3
Rawy Gaczkowo	3
Rostki Daćbogi	6
Skłody Piotrowice	0
Skłody Stachy	2



Skłody Średnie	1
Stara Złotora	8
Świerże Kielcze	1
Świerże Kończany	6
Świerże Panki	1
Świerże Zielone	4
Uścianek Wielki	13
Zakrzewo Kopijki	7
Zakrzewo Wielkie	6
Zaręby Kościelne	87
Zaręby Leśne	16

Analiza danych prowadzi do następujących wniosków:

Do największej liczby zdarzeń doszło w miejscowości Zaręby Kościelne. Podobnie jak w latach poprzednich, największa liczba zgłoszeń o zdarzeniach odpowiada miejscom w wzmózonej koncentracji ludności oraz przy głównych ciągach komunikacyjnych.

Interwencje podejmowane na terenie gminy Zaręby Kościelne związane są w głównej mierze z interwencjami domowymi. Poniżej przedstawiono w ujęciu tabelarycznym interwencje w rozbiciu na obszar i charakter interwencji, jak również odniesienie do roku poprzedniego.

Tabela nr 28

	2015	2014
Ogółem	183	221
Domowe	50	55
Zakłócanie porządku	1	5
Ust. O przeciwdz. alkoholizmowi	2	0
inne	130	161

Analiza interwencji wykazała spadek interwencji o 38, co daje dynamikę na poziomie 82.80%. interwencje domowe utrzymały się na podobnym poziomie (mniej o 5). Spadek interwencji z zakresu zakłócania porządku i wzrost o 2 interwencji dot. spożywania alkoholu. Nastąpił zdecydowany spadek interwencji innych co jest spowodowane zwiększeniem ilości służb patrolowanych na terenie gminy.

BEZPIECZEŃSTWO W RUCHU FROGOWYM

Bezpieczeństwo w ruchu drogowym na terenie gminy Zaręby Kościelne w 2015 roku, w porównaniu z rokiem 2014, przedstawia się następująco:

Tabela nr 29

	2015	2014	Dynamika
Liczba zdarzeń ogółem	18	16	90.57%
Liczba kolizji	14	14	89,69%
Liczba wypadków	4	3	100%
Liczba zabitych	0	0	100%
Liczba rannych	5	3	142,86%



Przyczyny zdarzeń drogowych:

Tabela nr 30

Niedostosowanie prędkości do warunków ruchu	2
Jazda bez wymaganego oświetlenia	1
Nieprawidłowe cofanie	2
Nieprawidłowe wymijanie	4
Nieprawidłowe wyprzedzanie	1
Nieprawidłowe zmienianie pasa ruchu	2
Nieudzielenie pierwszeństwa przejazdu	2
Inne	4

Z przedstawionych danych wynika, że ilość zdarzeń drogowych utrzymała się na podobnym poziomie. Odnotowano wzrost kolizji o 1 i wzrost wypadków o 1. Liczba osób zabitych zarówno w 2015 jak i 2014 utrzymała się na zerowym poziomie.

WYKROCZENIA

Przedstawione dane obejmują łącznie mandaty, wnioski o ukaranie, pouczenia oraz wnioski o odstąpienie od skierowania wniosku o ukaranie. W 2015 roku KP w Małkini Górnej ujawnili łącznie 3211 wykroczeń (na całym terenie działania Komisariatu). Z tego, z zakresu bezpieczeństwa i porządku w komunikacji 1121 wykroczeń. Wykroczeń prewencyjnych ujawniono 2099. Liczba nałożonych mandatów wyniosła 668, wniosków o ukaranie do sądu 337, 2094 pouczeń oraz 131 wniosków o odstąpienie od skierowania wniosku o ukaranie (liczba zastosowanych środków nie jest tożsama z ujawnionymi wykroczeniami z uwagi na stosowanie środków na zlecenie innych jednostek)

Tabela nr 31

	2015	2014	Dynamika
Wykroczenia ogółem	3211	2620	122,56%
Ruch drogowy	1112	1954	56,91%
Prewencyjne	2099	821	255,66%

Tabela nr 32

Tabela obrazująca zastosowane środki.

	2015	2014	Dynamika
Nałożone środki ogółem	3230	2665	121,20%
Mandaty	668	950	70,31%
Wnioski o ukaranie	337	279	120,79%
Pouczenia	2094	1296	161,57%
Wnioski o odstąpienie od skierowania wniosku o ukaranie	131	140	93,57%



Tabela nr 33

Zestawienie wykroczeń uciążliwych w rozbiciu na poszczególne gminy w 2015 roku

	Ogółem	Przeciwko porządkowi i spokojowi	Wykroczenia przeciwko obyczajności ogólnej	Przeciwko urządzeniom użytku publ.	Przeciwko Ustawie o wychowaniu w trzeźwości
Andrzejewo	158	38	23	16	81
Brok	300	102	82	36	80
Małkinia Górna	1050	212	341	247	250
Zaręby Kościelne	255	58	53	65	79

Z analizy przedstawionych danych wynika, że zwiększyła się ujawnialność wykroczeń. Nastąpiła zmiana w jakości ujawnianych wykroczeń. W 2014 roku wykroczenia drogowe stanowiły 74,58% wszystkich ujawnionych wykroczeń. W 2015 roku natomiast stanowiły one już tylko 34,63%. Policjanci podczas służb zwracają większą uwagę na wykroczenia prewencyjne i szczególnie uciążliwe społecznie. Wyższa ujawnialność wykroczeń ma ścisły związek z aktywnością policjantów. W 2015 roku policjanci KP w Małkini Górnej wylegitymowali łącznie 11742, natomiast w 2014 – 7195 osób. Różnica wyniosła 4547 osób, co stanowi wzrost aktywności policjantów w tym obszarze do 163,20%

Tabela nr 34

	2015	2014	Dynamika
Legitymowane osoby	11742	7195	163,20%

Liczba służb patrolowych i obchodowych w latach 2015-2014 przedstawiała się następująco: w 2015 roku policjanci KP w Małkini Górnej zrealizowali łącznie 3522 służby, natomiast w roku 2014 tych służb było 3309. Nastąpił wzrost służb zewnętrznych o 213. Na terenie gminy Zaręby Kościelne wzrost ilości służb wyniósł 116.

Tabela nr 35

Andrzejewo	486
Brok	639
Małkinia Górna	1833
Zaręby Kościelne	564 (w 2014- 448)

BEZPIECZEŃSTWO IMPERZ MASOWYCH, WSPÓŁPRACAZ PODMIOTAMI ZEWNĘTRZNYMI I INNE DZIAŁANIA PREWENCYJNE

Obszarem działania KP w Małkini Górnej jest współpraca z podmiotami zewnętrznymi. Współpracowaliśmy ze Strażą Rybacką – kłusownictwo wodne, Służbą Ochrony Kolei – kradzieże napowietrznych linii trakcyjnych i przewodów telekomunikacyjnych położonych w gruncie wzdłuż

szlaku kolejowego, Strażą Leśną – w chwili obecnej dobiega końca sprawa kradzieży znacznych ilości drewna na szkodę Nadleśnictwa Ostrów Maz.

Policjanci Komisariatu angażowani byli w szereg ogólnopolskich i wojewódzkich akcji profilaktycznych i działań skierowanych na poprawę bezpieczeństwa. M.in. Bezpieczni Po Zmroku, Bezpieczna Woda, Bezpieczny Weekend, Bezpieczne Wakacje, Bezpieczna Droga Do Szkoły, Trzeźwy Poranek, Znicz, Prędkość, Pirat – Stop, Bezpieczni Niechronieni, Tydzień Bezpieczeństwa Pieszycy, Trzeźwość w Przewozie Osób, Stop –Trzeźwość, Alkohol i Narkotyki, Bezpieczne Ferie, Wagarowicz, Nieletni - Alkohol.

W ramach niektórych wyżej przytoczonych działań profilaktycznych jak również innych zadań Dzielnicy Komisariatu Policji w Małkini Górnej zrealizowali szereg spotkań.

Spotkania dzielnicowych na terenie Gminy Zaręby Kościelne:

Tabela nr 36

	Z osobami starszymi	Z osobami pokrzywdzonymi	Dot. obiektów sakralnych	Stacje paliw	W obiektach handlowych	W szkołach	inne spotkania	razem
Zaręby Kościelne	27	6	12	12	23	15	22	117

Na terenie Gminy Zaręby Kościelne nie odbywały się imprezy masowe. policjanci zabezpieczali lokalne uroczystości, bądź pielgrzymki.

PATOLOGIE SPOŁECZNE

W niniejszym rozdziale zaprezentowano dane liczbowe charakteryzujące problem przemocy domowej nadużywania alkoholu. Z analiz przeprowadzonych przez KP w Małkini Górnej wynika, iż funkcjonariusze Policji podczas interwencji domowych w 2015 roku założyli 14 Niebieskich Kart. Założono 8 NK wszczynających procedurę i sporządzono 6 dotyczących kolejnych przypadków przemocy w rodzinie. W przeważającej części przypadków sprawcami przemocy w rodzinie byli mężczyźni, w 1 przypadków sprawcą przemocy była kobieta, nie odnotowano przypadku, aby sprawcą przemocy była osoba nieletnia. Jednym z głównych czynników powodujących awanturowanie się osób i konieczność podjęcia interwencji przez Policję jest nadużywanie alkoholu. Szczególnie dotyczy to interwencji domowych, gdzie osoba awanturująca się swoim zachowaniem stwarza zagrożenie dla siebie i innych domowników, niejednokrotnie używając wobec nich przemocy. W 2015 roku, sprawców przemocy w rodzinie doprowadzono do wytrzeźwienia – 4. We wszystkich przypadkach byli to mężczyźni. KP w Małkini Górnej prowadził 3 postępowania w sprawie znęcania się tj. z art. 207 KK.

Nasze działania na rzecz poprawy bezpieczeństwa realizowane są z dobrym skutkiem. Dynamika przestępczości na terenie gminy Zaręby Kościelne zmalała w stosunku do roku ubiegłego. Zarówno w ogólnej liczbie przestępstw jak i w kryminalnej odnotowano spadki. Nastąpił zdecydowany wzrost wykrywalności. Wzrost ujawnialności wykroczeń, zwłaszcza społecznie uciążliwych, odejście od skupienia się na ruchu drogowym, zwiększenie ilości legitymowani to wskaźniki zwiększenia aktywności policjantów i działania w kierunku poprawy poczucia bezpieczeństwa mieszkańców. Wysoka ilość spotkań ze społeczeństwem, realizacja programów profilaktycznych to działania prewencyjne mające na celu uświadamianie społeczeństwu zagrożeń.

Założenia na 2016 rok to dalsze ograniczenie przestępczości zwłaszcza w 7 kategoriach, zwiększenie wykrywalności przestępstw i wykroczeń, zwłaszcza szczególnie uciążliwych społecznie oraz kontynuacja szeroko rozumianej profilaktyki. Ograniczenie zdarzeń w ruchu drogowym.

5. NAJWAŻNIEJSZE PROBLEMY SPOŁECZNE WYSTĘPUJĄCE NA TERENIE GMINY ZARĘBY KOŚCIELNE

Identyfikacja problemów społecznych jest jednym z najważniejszych elementów każdego postępowania diagnostycznego, mającego określić zasadnicze problemy i ewentualne kierunki ich rozwiązywania. Podstawą do zidentyfikowania problemów społecznych w gminie Zaręby Kościelne była ankieta rozdana wśród mieszkańców gminy, uczniów miejscowego gimnazjum oraz osób mających wpływ na kształt lokalnej polityki społecznej. Ponad to spotkania warsztatowe pomocne były w zidentyfikowaniu i wyłonieniu najważniejszych problemów społecznych występujących na terenie gminy Zaręby Kościelne.

Bezrobocie

Bezrobocie ściśle związane jest z funkcjonowaniem rynku pracy i oznacza większą ilość osób zdolnych do pracy (i chcących pracować) niż jest liczba miejsc pracy dla tych osób. Sytuacja jest szczególnie dramatyczna na terenach rolniczych, gdzie rolnictwo nie jest w stanie wygenerować dodatkowych miejsc pracy. Bezrobocie zwłaszcza długotrwałe wywiera ujemne skutki społeczne. Bezrobocie rodzi negatywne reakcje emocjonalne, problemy zdrowotne, pesymizm i rezygnację. Bezrobotni tracą wiarę w lepszą przyszłość, mają poczucie beznadziejności, izolują się społecznie, redukują do minimum aspiracje życiowe. Długotrwałe obniża mobilność społeczną bezrobotnego i w znaczący sposób utrudnia znalezienie mu pracy w przyszłości.

Ważnym zagadnieniem jest zjawisko tzw. „szarej strefy”. Dotyczy ona również mieszkańców gminy Zaręby Kościelne. Praca w „szarej strefie” ma z natury rzeczy charakter doraźny, czasowy, incydentalny. Najwięcej osób podejmujących pracę w „szarej strefie” wykonuje

ją w usługach budowlanych, przy pracach ogrodniczo-rolnych, tzw. usługach sąsiedzkich. Praca ta przynosi pewien dochód i aktywizuje co najmniej czasowo ludzi bezrobotnych, zdolnych do pracy.

Czynnikami, które potęgują problem jest:

- brak odpowiednich ofert pracy,
- brak wiedzy dotyczącej rynku pracy,
- niedostosowane kwalifikacje do lokalnego rynku pracy,
- nieumiejętność poruszania się po współczesnym rynku pracy,
- bierność długotrwale bezrobotnych,
- niewłaściwa koordynacja między PUP, przedsiębiorcami i lokalnymi pracownikami.

Zasoby

- PUP ,
- Aktywizacja zawodowa w postaci staży zawodowych, przygotowanie zawodowe, prace interwencyjne, prace publiczne, itp.
- Powiatowe Centrum Pomocy Rodzinie – projekty unijne dla osób bezrobotnych niepełnosprawnych,
- Gminny Ośrodek Pomocy Społecznej – projekty unijne.

Poniższa tabela obrazuje jak przedstawia się bezrobocie w porównaniu z innymi gminami w powiecie ostrowskim.

Tabela nr 37

Bezrobocie w gminach powiatu ostrowskiego – stan na koniec 2015 r.

Lp.	Miasto/gmina	Zarejestrowani bezrobotni	
	nazwa	razem	w tym kobiety
1.	Ostrów Mazowiecka	2225	1157
2.	Andrzejewo	187	78
3.	Boguty-Pianki	102	49
4.	Brok	332	162
5.	Małkinia Górna	1102	558
6.	Nur	127	43
7.	Ostrów Mazowiecka	1221	551
8.	Stary Lubotyń	246	112
9.	Szulborze Wielkie	71	30
10.	Wąsewo	374	174
11.	Zaręby Kościelne	273	115

*Podstawa: dane PUP w Ostrowi Mazowieckiej

Pomocą społeczną z tytułu bezrobocia w gminie Zaręby Kościelne objętych było w 2015r. 59 rodzin, w których żyły 218 osób.

Z informacji Banku Danych Lokalnych wynika, iż w 2014 r. na terenie Gminy zarejestrowanych było 225 bezrobotnych. Zaznaczyć również należy, że ponad 75% stanowiły osoby długotrwale bezrobotne, zaś ok. 25% bezrobotne osoby do 25 roku życia (wg danych Powiatowego Urzędu Pracy w Ostrowi Mazowieckiej).

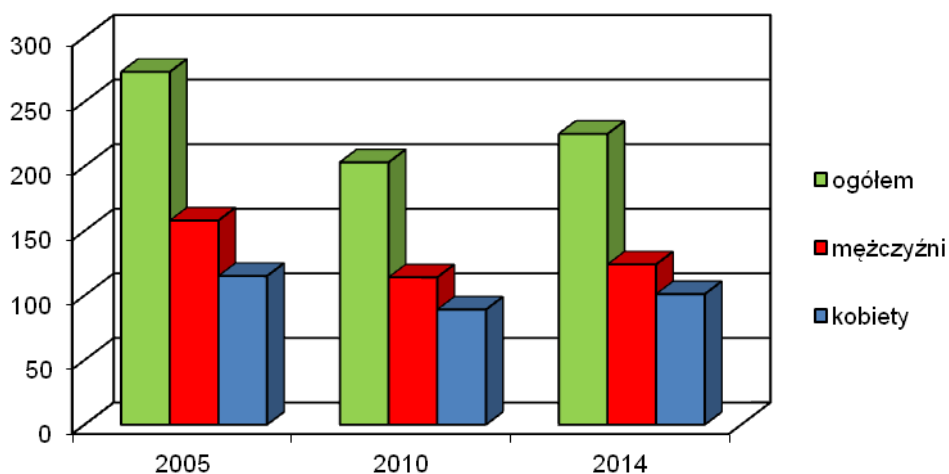
Tabela nr 38. Bezrobotni na terenie Gminy Zaręby Kościelne w latach 2000 – 2014

	2000	2005	2010	2014
Bezrobotni zarejestrowani według płci [osoba]				
ogółem	-	273	203	225
mężczyźni	-	158	114	124
kobiety	-	115	89	101
Udział bezrobotnych zarejestrowanych w liczbie ludności w wieku produkcyjnym wg płci [%]				
ogółem	-	13,0	8,9	10,0
mężczyźni	-	13,0	8,8	9,7
kobiety	-	13,0	9,0	10,4

Źródło: opracowanie własne na podstawie danych Gminy Zaręby Kościelne oraz Banku Danych Lokalnych

Wskaźnik bezrobocia w 2014 r. dla Gminy Zaręby Kościelne, liczony jako udział bezrobotnych zarejestrowanych w liczbie ludności w wieku produkcyjnym, wyniósł 10% (na poziomie powiatu ostrowskiego wynosił on 9,1%, zaś na poziomie województwa mazowieckiego – 7,6%).

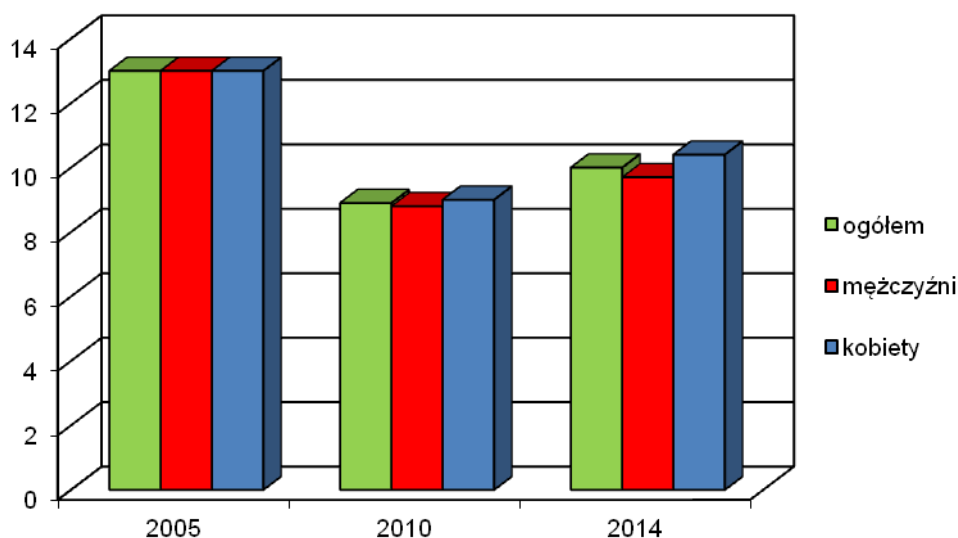
Wykres nr 7. Bezrobotni [osoby] zarejestrowani na terenie Gminy Zaręby Kościelne w latach 2005 – 2014



Źródło: opracowanie własne na podstawie informacji Banku Danych Lokalnych



Wykres nr 8. Udział bezrobotnych [%] zarejestrowanych w liczbie ludności w wieku produkcyjnym na terenie Gminy Zaręby Kościelne w latach 2000 – 2014



Źródło: opracowanie własne na podstawie informacji Banku Danych Lokalnych

Alkoholizm

Alkoholizm jest poważnym problemem społecznym, rzutującym na pozostałe sfery życia i generującym inne problemy społeczne. W szczególności alkohol prowadzi do wzrostu przestępczości, pogłębia ubóstwo, wywołuje przemoc w rodzinie. Dotyka coraz częściej młodzieży, a nawet dzieci w wieku szkolnym. Rozwija się przy tym zjawisku wandalizm, którego przyczyną może być brak organizacji czasu wolnego dzieci i młodzieży.

Uzależnienie nawet jednego z rodziców często oznacza katastrofę finansową dla całej rodziny. Uzależniony nie tylko nie przysparza rodzinie dochodów, to często pozbawia ją środków do życia zdobywanych przez pozostałych jej członków. W ten sposób prowadzi do ubóstwa, które jest kolejnym problemem danej rodziny.

Pomocą społeczną z tytułu alkoholizmu w 2015r. objęto 1 rodzinę.

Zasoby

- Gminna Komisja Rozwiązywania Problemów Alkoholowych,
- Zespół Interdyscyplinarny, grupy robocze,
- Gminny Ośrodek Pomocy Społecznej,
- Poradnie specjalistyczne,
- Powiatowe Centrum Pomocy Rodzinie,
- Sąd Rejonowy Wydział Rodzinny i Nieletnich
- Parafia



Problemy wieku podeszłego

Kolejnym problemem, który został wyłoniony po przeprowadzeniu ankiety wśród mieszkańców oraz na spotkaniach warsztatowych są problemy wieku podeszłego. Migracja młodych ludzi do miasta za pracą sprawia, że osoby w podeszłym wieku często pozostają samotne. Brak jest integracji osób, które są już na emeryturze. Osoby te mają dość dużo czasu wolnego jednak nie mają miejsca do spotkań co sprawia, że często zamykają się w swoich domach w samotności. Problem starzenia się społeczeństwa również dotyczy naszej gminy. Wzrasta liczba ludzi chorych, samotnych i niepełnosprawnych ze względu na wiek. Brak jest dziennego domu seniora oraz organizacji, która zrzeszałaby osoby w podeszłym wieku.

Zasoby

- Ośrodek Zdrowia,
- Gminny Ośrodek Pomocy Społecznej,
- Dostępność PFRON,
- Parafia,
- Biblioteka Publiczna Gminy,
- Urząd Gminy,
- Powiatowe Centrum Pomocy Rodzinie.

Mało aktywna nudząca się młodzież i dzieci

W gminie Zaręby Kościelne 25 % ogółu ludności stanowią dzieci i młodzież w wieku do lat 18. W gminie istnieje potrzeba zorganizowania tym młodym ludziom czasu wolnego oraz rozwinięcia ich uzdolnień. W przeciwnym razie nudząca się młodzież dość często popada w nałogi oraz konflikt z prawem.

Aby temu zapobiec konieczne jest zapewnienie wystarczającej ilości zajęć pozalekcyjnych, które odpowiadałyby ich zainteresowaniom. Dzieci i młodzież z terenu gminy przejawia uzdolnienie muzyczne, taneczne, wokalne, recytatorskie, aktorskie.

Ankietowani zgłosili, że w gminie potrzebny jest poza szkolny klub sportowy oraz miejsce do spotkań kulturalnych w postaci świetlicy czy domu kultury, w którym młodzież mogłaby spędzać czas wolny.

Zasoby

- Publiczna Szkoła Podstawowa w Zarębach Kościelnych,
- Publiczne Gimnazjum w Zarębach Kościelnych,
- Biblioteka Publiczna Gminy Zaręby Kościelne,
- Gminny Ośrodek Pomocy Społecznej,
- Boiska sportowe,
- Place zabaw,

Wielodzietność

Nawet wyższe od przeciętnego uposażenie rodzica zmusza wielodzietną rodzinę, do życia poniżej minimum socjalnego. Sytuacja staje się szczególnie dramatyczna, kiedy rodzina wielodzietna dotknięta jest bezrobociem i uzależnieniami. Wg badań GUS ponad 70% rodzin wielodzietnych w Polsce żyje w ubóstwie.

Zasoby

- Gminny Ośrodek Pomocy Społecznej,
- Parafia,
- Caritas,
- Urząd Gminy,
- Szkoła podstawowa i gimnazjum

Ubóstwo

Jak wynika z tabeli dotyczącej pomocy społecznej w gminie Zaręby Kościelne pomocą w zakresie ubóstwa objęto 54 rodzin (ponad 158 osób). Jednak jak już wcześniej wspomniano pojęcie to jest nieostre i trudno mierzalne. W niedostatku żyje znacznie więcej rodzin niż wynika to z oficjalnych statystyk.

Zasoby

- Gminny Ośrodek Pomocy Społecznej,
- Powiatowy Urząd Pracy,
- Aktywizacja zawodowa w postaci staży zawodowych, przygotowanie zawodowe, prace interwencyjne, prace publiczne itp.
- Gminna Komisja Rozwiązywania Problemów Alkoholowych,
- Caritas,
- Urząd Gminy

Powyżej przedstawiono najważniejsze problemy społeczne występujące w gminie Zaręby Kościelne. Listę tę można by jeszcze uzupełnić o takie problemy jak: bezradność życiowa, przemoc w rodzinie, bezradność w sprawach opiekuńczo – wychowawczych, które zajmują dalsze miejsca, co nie oznacza, że nie są one równie ważne.



V. ANALIZA SWOT

1. UWAGI OGÓLNE

Analiza SWOT jest jedną z najprostszych i najczęściej stosowanych technik analitycznych. Skrót SWOT pochodzi od czterech angielskich słów: **Strengths** (silne strony), **Weaknesses** (słabe strony), **Opportunities** (szanse), **Threats** (zagrożenia).

Powyższe pojęcia należy rozumieć następująco:

- **SZANSE** - to zewnętrzne zjawiska i tendencje występujące w otoczeniu, które odpowiednio wykorzystane będą impulsem rozwoju oraz osłabiają występujące negatywne zjawiska.
- **ZAGROŻENIA** - to wszystkie zewnętrzne zjawiska postrzegane jako bariery dla rozwoju gminy, utrudnienia, dodatkowe koszty działania. Istnienie zagrożeń musi być brane pod uwagę przy planowaniu podejmowanych działań.
- **MOCNE STRONY** - to walory wynikające z uwarunkowań wewnętrznych gminy, które w pozytywny sposób wyróżniają ją spośród innych. Mocne strony mogą być zarówno obiektywnie dane przez naturę (np. liczba osób w wieku produkcyjnym) jak i być zasługą lokalnej społeczności (np. wysoki poziom mobilności i przedsiębiorczości).
- **SŁABE STRONY** - to konsekwencja ograniczeń zasobów i niedostatecznego ukształtowania uwarunkowań wewnętrznych. Mogą one dotyczyć całej gminy, jak i jej części. Mogą dotyczyć wszystkich aspektów funkcjonowania gminy, bądź jej poszczególnych elementów.

Właściwe zdiagnozowanie poszczególnych czynników pozwoli na osiągnięcie celów, którym służy analiza SWOT. Celem tym jest:

- unikanie zagrożeń,
- wykorzystywanie szans,
- wzmacnianie słabych stron,
- opieranie się na mocnych stronach.

Poniżej przedstawiono dwie tabele analizy SWOT. W jednej prezentowane są mocne i słabe strony gminy, w drugiej zaś szanse i zagrożenia. Z uwagi na materię opracowywanego dokumentu z zakresu polityki społecznej zagadnienia ujęte w tabelach ograniczono do sfer mających wpływ na politykę społeczną.



2. TABELLE ANALIZY SWOT

Mocne strony	Słabe strony
<ul style="list-style-type: none"> • dogodne powiązania komunikacyjne; • dobre jakościowo gleby; • czyste środowisko naturalne; • dobre położenie gminy – otulina Nadbużańskiego Parku Krajobrazowego • indywidualne, wysokotowarowe rolnictwo; • możliwości wyodrębnienia terenów pod inwestycje; • powszechna dostępność wodociągu na terenie gminy; • możliwość podłączenia telefonii przewodowej na terenie gminy; • działalność władz gminnych ukierunkowana na rozwój gospodarczy i pozyskiwanie inwestorów; • działania wójta, władz gminnych i pracowników Urzędu Gminy w pozyskiwaniu środków unijnych na rozwój gminy, • postępujące inwestycje na terenie gminy, • istnienie grupy liderów lokalnej społeczności na terenie gminy; • działalność Gminnego Ośrodka Pomocy Społecznej w Zarębach Kościelnych; • doświadczona kadra pedagogiczna w gminnych placówkach edukacyjnych; • brak czynników środowiskowych wpływających na podwyższenie wskaźników zachorowalności ludności; • stosunkowo niewielka przestępczość na terenie gminy. • tereny rekreacyjne nad rzeką Bug, 	<ul style="list-style-type: none"> • mała różnorodność gospodarcza charakteryzująca się dominacją rolnictwa; • rozdrobnienie gospodarstw rolnych, • słabe gleby, • zły stan nawierzchni dróg gminnych na terenie gminy; • brak uporządkowanej gospodarki ściekowej na terenie gminy; • występowanie dużego jawnego i ukrytego bezrobocia; • brak znaczącego popytu wewnętrznego z uwagi na niskie dochody mieszkańców, • brak miejsc pracy oraz inwestorów na terenie gminy, • brak grup producenckich wśród rolników; • brak gminnego przedszkola, • niewielka aktywność społeczna; • niewystarczająca mobilność mieszkańców; • istnienie dużej grupy osób utrzymujących się z pomocy społecznej; • brak Gminnego Domu Kultury; • brak infrastruktury turystycznej, • brak kina, klubu oraz innych miejsc spotkań, • słaba dostępność do kultury wysokiej (teatr, opera, filharmonia itp.) • brak gospodarstw agroturystycznych, • brak logopedy, psychologa, pedagoga szkolnego, • brak zorganizowanych form spędzania wolnego czasu dzieci i młodzieży,



<ul style="list-style-type: none"> • zabytki gminy, • powszechna dostępność boisk sportowych na terenie gminy, • łatwa dostępność do komputerów i Internetu w szkołach dla dzieci i biblioteka publiczna dla ogółu mieszkańców, • uzdolnione dzieci i młodzież, • dwa autobusy gminne, • dobrze wyposażona biblioteka publiczna, • podtrzymywanie tradycji religijno-patriotycznych, • związek gminy z rodem Marii Curie-Skłodowskiej. 	<ul style="list-style-type: none"> • niska znajomość języków obcych wśród dzieci, młodzieży i dorosłych, • brak wsparcia eksperckiego dla przyszłych przedsiębiorców • niewydolność wychowawcza części rodzin.
Szanse	Zagrożenia
<ul style="list-style-type: none"> • wystąpienie pozytywnych skutków ożywienia gospodarczego; • wykorzystanie środków Unii Europejskiej na rozwój gospodarstw agroturystycznych i ekologicznych, • wykorzystanie środków pomocowych Unii Europejskiej; • rozwój turystyki i rekreacji, • złagodzenie negatywnych tendencji dotyczących przyrostu naturalnego w związku z realizacją centralnie prowadzonych programów („becikowe”); • wzrost poziomu wykształcenia mieszkańców; • pozytywne skutki działań (i ich koordynacji) prowadzonych przez instytucje odpowiedzialne za rozwój lokalny; • przekazanie terenów pod inwestycje inwestorom, 	<ul style="list-style-type: none"> • konkurencyjna pozycja innych gmin zabiegających o inwestorów i środki pomocowe; • zahamowanie wzrostu gospodarczego; • niekontrolowany rozwój „dzikiej turystyki”; • degradacja środowiska naturalnego; • brak spójnej polityki państwa wobec samorządów; • emigracja najlepiej wykształconych najbardziej przedsiębiorczych osób z terenu gminy; • niski przyrost naturalny, • bariery biurokratyczne w dostępie do środków pomocowych Unii Europejskiej; • wzrost przestępczości, zwłaszcza wśród nieletnich i młodocianych; • pogarszanie się sytuacji materialnej oraz obniżenie standardów opieki medycznej finansowanej z NFZ;



<ul style="list-style-type: none"> • zorganizowanie szlaku turystycznego tj. Treblinka, Zaręby Kościelne, Andrzejewo, Zuzela, Ciechanowiec, • dobre warunki do organizacji ścieżek rowerowych, • dobre warunki do przetwórstwa rodzinnego, • wykorzystanie kwalifikacji mieszkańców, • rozwój działalności kulturalnej, • rozwój zainteresowań i uzdolnień dzieci i młodzieży, • promocja gminy, zabytków i tradycji, • wzrost integracji społecznej. 	<ul style="list-style-type: none"> • powiększanie się obszarów patologii społecznych na terenie gminy; • wzrost postaw roszczeniowych i brak aktywności beneficjentów pomocy społecznej; • brak wystarczających środków na politykę społeczną; • nasilanie się zjawiska wyuczonej bezradności, brak aspiracji osób wykluczonych; • osłabianie się więzi społecznych, alienacja jednostek, • mniejsze szanse rozwoju dzieci wiejskich w stosunku do dzieci z miast, • duża liczba dzieci z wadami wymowy, • brak wsparcia lokalnych liderów.
---	---

3. PODSUMOWANIE ANALIZY SWOT

Analiza SWOT wykonana w oparciu o aktualną sytuację społeczno - gospodarczą gminy Zaręby Kościelne wskazuje na wiele szans i zagrożeń w sferze polityki społecznej. Szansą dla gminy są środki pomocowe Unii Europejskiej możliwe do pozyskania. Fundusze gminy nie są wystarczające na zaspokojenie potrzeb mieszkańców. Wiele z nich będzie możliwych do realizacji dzięki pozyskanym środkom finansowym.

Problemem jest duża liczba osób trwale bezrobotnych oraz znaczna liczba osób objętych pomocą społeczną. Choć stopień występujących patologii nie jest duży, to jednak zagrożenia są na tyle poważne, że wymagają zdecydowanych działań. Dodatkowym utrudnieniem są występujące wśród beneficjentów postawy roszczeniowe oraz niski poziom edukacji tych osób.



VI. STRATEGIA DZIAŁAŃ

1. OBOWIĄZKI GMINY NAŁOŻONE PRZEPISAMI PRAWA

Strategia gminy musi być dostosowana do zadań, jakie wspólnota samorządowa obowiązana jest realizować w zakresie polityki społecznej. Zadania te, zgodnie z ustawą z dnia 8 marca 1990 r. o samorządzie gminnym, obejmują w szczególności sprawy:

- ochrony zdrowia,
- pomocy społecznej, w tym ośrodków i zakładów opiekuńczych,
- gminnego budownictwa mieszkaniowego,
- edukacji publicznej,
- kultury, w tym bibliotek gminnych i innych instytucji kultury oraz ochrony zabytków i opieki nad zabytkami,
- kultury fizycznej i turystyki, w tym terenów rekreacyjnych i urządzeń sportowych,
- porządku publicznego i bezpieczeństwa obywateli oraz ochrony przeciwpożarowej i przeciwpowodziowej, w tym wyposażenia i utrzymania gminnego,
- współpracy z organizacjami pozarządowymi,
- współpracy ze społecznościami lokalnymi i regionalnymi innych państw.

Przepisy prawa określają, które zadania własne gminy mają charakter obowiązkowy. Przekazanie gminie w drodze ustawy nowych zadań własnych wymaga zapewnienia koniecznych środków finansowych na ich realizację w postaci zwiększenia dochodów własnych gminy lub subwencji. Ponadto ustawy mogą nakładać na gminę obowiązek wykonywania zadań zleconych z zakresu administracji rządowej, a także z zakresu organizacji, przygotowania i przeprowadzenia wyborów powszechnych oraz referendów.

Ponadto zgodnie z ustawą z dnia 12 marca 2004 r. o pomocy społecznej na gminy nałożono następujące zadania.

Do zadań własnych gminy o charakterze obowiązkowym należy:

- 1) opracowanie i realizacja gminnej strategii rozwiązywania problemów społecznych ze szczególnym uwzględnieniem programów pomocy społecznej profilaktyki i rozwiązywania problemów alkoholowych i innych, których celem jest integracja osób i rodzin z grup szczególnego ryzyka;
- 2) sporządzanie, zgodnie z art. 16a, oceny w zakresie pomocy społecznej;
- 3) udzielanie schronienia, zapewnienie posiłku oraz niezbędnego ubrania osobom tego pozbawionym;
- 4) przyznawanie i wypłacanie zasiłków okresowych;
- 5) przyznawanie i wypłacanie zasiłków celowych;

- 6) przyznawanie i wypłacanie zasiłków celowych na pokrycie wydatków powstałych w wyniku zdarzenia losowego;
- 7) przyznawanie i wypłacanie zasiłków celowych na pokrycie wydatków na świadczenia zdrowotne osobom bezdomnym oraz innym osobom niemającym dochodu i możliwości uzyskania świadczeń na podstawie przepisów o świadczeniach opieki zdrowotnej finansowanych ze środków publicznych;
- 8) przyznawanie zasiłków celowych w formie biletu kredytowanego;
- 9) opłacanie składek na ubezpieczenia emerytalne i rentowe za osobę, która zrezygnuje z zatrudnienia w związku z koniecznością sprawowania bezpośredniej, osobistej opieki nad długotrwale lub ciężko chorym członkiem rodziny oraz wspólnie niezamieszkującymi matką, ojcem lub rodzeństwem;
- 10) praca socjalna;
- 11) organizowanie i świadczenie usług opiekuńczych, w tym specjalistycznych, w miejscu zamieszkania, z wyłączeniem specjalistycznych usług opiekuńczych dla osób z zaburzeniami psychicznymi;
- 12) prowadzenie i zapewnienie miejsc w mieszkaniach chronionych;
- 13) dożywianie dzieci;
- 14) sprawienie pogrzebu, w tym osobom bezdomnym;
- 15) kierowanie do domu pomocy społecznej i ponoszenie odpłatności za pobyt mieszkańca gminy w tym domu;
- 15a) pomoc osobom mającym trudności w przystosowaniu się do życia po zwolnieniu z zakładu karnego;
- 16) sporządzanie sprawozdawczości oraz przekazywanie jej właściwemu wojewodzie, również w formie dokumentu elektronicznego, z zastosowaniem systemu teleinformatycznego
- 17) utworzenie i utrzymywanie ośrodka pomocy społecznej, w tym zapewnienie środków na wynagrodzenia pracowników;
- 18) przyznawanie i wypłacanie zasiłków stałych;
- 19) opłacanie składek na ubezpieczenie zdrowotne określonych w przepisach o świadczeniach opieki zdrowotnej finansowanych ze środków publicznych.

Do zadań własnych gminy należy:

- 1) przyznawanie i wypłacanie zasiłków specjalnych celowych;
- 2) przyznawanie i wypłacanie pomocy na ekonomiczne usamodzielnienie w formie zasiłków, pożyczek oraz pomocy w naturze;
- 3) prowadzenie i zapewnienie miejsc w domach pomocy społecznej i ośrodkach wsparcia o zasięgu gminnym oraz kierowanie do nich osób wymagających opieki;
- 4) podejmowanie innych zadań z zakresu pomocy społecznej wynikających z rozeznanych potrzeb gminy, w tym tworzenie i realizacja programów osłonowych;

5) współpraca z powiatowym urzędem pracy w zakresie upowszechniania ofert pracy oraz informacji o wolnych miejscach pracy, upowszechniania informacji o usługach poradnictwa zawodowego i o szkoleniach oraz realizacji Programu Aktywizacja i Integracja, o którym mowa w przepisach o promocji zatrudnienia i instytucjach rynku pracy.

Do zadań zleconych z zakresu administracji rządowej realizowanych przez gminę należy:

- 1) organizowanie i świadczenie specjalistycznych usług opiekuńczych w miejscu zamieszkania dla osób z zaburzeniami psychicznymi;
 - 2) przyznawanie i wypłacanie zasiłków celowych na pokrycie wydatków związanych z klęską żywiołową lub ekologiczną;
 - 3) prowadzenie i rozwój infrastruktury środowiskowych domów samopomocy dla osób z zaburzeniami psychicznymi;
 - 4) realizacja zadań wynikających z rządowych programów pomocy społecznej, mających na celu ochronę poziomu życia osób, rodzin i grup społecznych oraz rozwój specjalistycznego wsparcia
 - 5) przyznawanie i wypłacanie zasiłków celowych, a także udzielanie schronienia, posiłku oraz niezbędnego ubrania cudzoziemcom, o których mowa w art. 5a;
 - 6) przyznawanie i wypłacanie zasiłków celowych, a także udzielanie schronienia oraz zapewnianie posiłku i niezbędnego ubrania cudzoziemcom, którym udzielono zgody na pobyt ze względów humanitarnych lub zgody na pobyt tolerowany na terytorium Rzeczypospolitej Polskiej;
 - 7) wypłacanie wynagrodzenia za sprawowanie opieki.
2. Środki na realizację i obsługę zadań, o których mowa w ust. 1, zapewnia budżet państwa.

2. PLANOWANIE STRATEGICZNE POMOCY SPOŁECZNEJ W GMINIE ZARĘBY KOŚCIELNE – PRZYJĘTE ZASADY

W opracowanej strategii przyjęto kilka założeń, wynikających z zasad planowania strategicznego, materii polityki społecznej, a także posiadanej przez władze gminy praktyki. Jasne określenie zasad pozwoliło z jednej strony na koncentrowanie się na najważniejszych dla gminy kwestiach, z drugiej zaś strony stwarza szanse do zachowania spójności i komplementarności podejmowanych działań. Te zasady to:

- zasada pomocniczości – podejmowane będą działania aktywizujące i pobudzające do działania osoby bezpośrednio dotknięte konkretnymi problemami społecznymi, dopiero potem bezpośrednie działania ratunkowe władz samorządowych;
- zasada efektów odłożonych w czasie – pewne działania, choć może nie tak spektakularne i nie przynoszące bezpośrednich efektów będą procentować w przyszłości;

- zasada promieniowania efektów – przy wyborze konkretnych działań podejmowano takie, które poprzez łańcuch przyczynowo – skutkowy będą odnosiły pozytywne skutki również w innych obszarach;
- zasada akceptacji społecznej – podejmowane działania, choć słuszne aksjologicznie muszą być społecznie akceptowane (wyjaśnienie działań, jawność poczynań, zaangażowanie jak największej liczby wolontariuszy itp.);
- zasada kontroli społecznej – wdrażany program będzie na bieżąco raportowany oraz wykazywane będą jego pozytywne skutki, tak, by społeczność lokalna mogła oceniać jego poprawność i przydatność);
- zasada zaangażowania społecznego – do pracy nad poszczególnymi działaniami zapraszane będą szerokie kręgi społeczne (organizacje pozarządowe, rodzice, grupy wsparcia, wolontariusze);
- zasada kompleksowości i sprzężenia zwrotnego – działania planowano w taki sposób by zmiany dokonane w jednym obszarze życia powodowały pozytywne skutki w dziedzinach pokrewnych;
- zasada pozornego altruizmu – wdrażanie strategii poprzedzone będzie akcją informacyjną, mającą wykazać, że działania, choć skierowane głównie do osób wykluczonych lub zagrożonych takim wykluczeniem służą całej społeczności lokalnej.

3. MISJA POLITYKI SPOŁECZNEJ W GMINIE ZARĘBY KOŚCIELNE

Priorytetem działań gminy jest dążenie do zapewnienia mieszkańcom jak najwyższego poziomu życia i stworzenie im warunków do wszechstronnego rozwoju. Nie można jednak zapomnieć o tych, którzy z różnych przyczyn nie biorą udziału w postępujących procesach rozwoju i awansu. Solidaryzm społeczny nakazuje pamiętać o tych osobach, zaś standardem powinno być bytowanie osoby ludzkiej w warunkach szanujących jej godność. W wyniku prac warsztatowych w gminie Zaręby Kościelne przyjęto następującą Misję polityki społecznej:

Gmina Zaręby Kościelne zmierza w kierunku zrównoważonego rozwoju społecznego i gospodarczego wykorzystując potencjał ludzki, zasoby naturalne i środowiska, wspiera inicjatywy społeczne, wyrównuje szanse edukacyjne dzieci, młodzieży i dorosłych, dąży do rozwoju agroturystyki, pobudza rozwój kulturalny i sportowy, przeciwdziała wykluczeniu społecznemu grup szczególnego ryzyka, dba o zdrowie i poprawę bytu mieszkańców, poprawia warunki na rzecz ochrony środowiska.

4. CELE I PRIORYTETY STRATEGICZNE W GMINIE ZARĘBY KOŚCIELNE

W wyniku spotkań warsztatowych członków komisji do spraw opracowania i koordynacji realizacji Strategii Rozwiązywania Problemów Społecznych Gminy Zaręby Kościelne,

sformułowane zostały priorytety rozwoju gminnej polityki społecznej oraz założenia planów operacyjnych.

W wyniku prac warsztatowych i analiz strategicznych wyodrębniono trzy obszary priorytetowe polityki społecznej Gminy.

1. Pomoc społeczna, ochrona zdrowia i bezpieczeństwo mieszkańców
2. Rynek pracy i inicjatywy gospodarcze
3. Edukacja, kultura, turystyka i rekreacja

W ramach tych obszarów wyłoniono cele strategiczne. By je osiągnąć każdemu z celów przyporządkowano określone działania. Uwzględniono jakie efekty przyniosą dane zadania w społeczeństwie i w jaki sposób będą one mierzone. Wskazano również podmioty realizujące i wspomagające działania. W zestawieniu podano skąd przewidywane są środki finansowe na ich realizację. Strategię ujęto w formie przejrzystych tabel obrazujących całość przedsięwzięcia.

Pomoc społeczna, ochrona zdrowia i bezpieczeństwo mieszkańców

Cel strategiczny nr 1

Gmina Zaręby Kościelne zapewnia mieszkańcom wysoki poziom zaspokajania potrzeb ludzkich, przeciwdziałając wykluczeniu społecznemu oraz dba o ich bezpieczeństwo

Cel operacyjny nr 1.1 – Aktywne ograniczanie zjawiska ubóstwa i zapobieganie jego przyczynom				
Działanie służące do osiągnięcia celu	Realizatorzy	Okres realizacji	Wskaźnik realizacji działań	Środki finansowe
Udzielanie doraźnej pomocy finansowej: <ul style="list-style-type: none"> - świadczeń rodzinnych, wychowawczych, rodzicielskich opiekuńczych - - dodatków mieszkaniowych, - - stypendiów dla dzieci i młodzieży 	GOPS Urząd Gminy	Miesięcznie zadanie ciągłe Do 31 grudnia, do 30 czerwca	Dochody rodziny, listy osób, którym przyznano świadczenia	Dotacje wojewody Budżet Urzędu Gminy Dotacje wojewody



<p>Udzielanie pomocy niepieniężnej:</p> <ul style="list-style-type: none"> - dotacja na posiłki dzieci w szkole - zakup podręczników, artykułów i odzieży szkolnej - pomoc żywnościowa 	<p>GOPS, Szkoła Podstawowa i Gimnazjum</p> <p>Parafialny Zespół Caritas</p>	<p>Czerwiec - wrzesień 2016 zadanie ciągłe</p> <p>Wg możliwości w każdym roku szkolnym</p>	<p>Wywiady środowiskowe, listy osób korzystających z bezpłatnego dożywiania</p> <p>Umowy z Caritas, Sprawozdania, listy osób objętych pomocą</p>	<p>Dotacje celowe z Budżetu Państwa, środki własne gminy</p> <p>Koszty transportu / Urząd Gminy</p>
<p>Organizowanie robót publicznych i prac społecznie użytecznych, staży zawodowych</p>	<p>Urząd Gminy, GOPS, PUP</p>	<p>Kwiecień-listopad każdego roku</p>	<p>Umowy zawarte z Urzędem Pracy i pracownikami</p>	<p>Urząd Gminy GOPS</p>
<p>Zwiększenie liczby mieszkań socjalnych</p>	<p>Urząd Gminy GOPS</p>	<p>2016-2020</p>	<p>Ilość wybudowanych lub zaadaptowanych lokali</p>	<p>Środki zewnętrzne Środki własne</p>
<p>Praca socjalna z beneficjentami mająca na celu wykorzystanie ich własnych zasobów</p>	<p>GOPS, Urząd Gminy</p>	<p>2016 - 2020</p>	<p>Powołanie punktu konsultacyjnego dla osób ubogich, matek samotnych, rodzin wielodzietnych, kobiet bezrobotnych, osób w średnim wieku</p>	<p>Pozyskane środki zewnętrzne</p>

Cel operacyjny nr 1.2 – Zwalczanie problemu alkoholizmu i udzielanie pomocy rodzinom z problemami opiekuńczo-wychowawczymi				
Działanie służące do osiągnięcia celu	Realizatorzy	Okres realizacji	Wskaźnik realizacji działań	Środki finansowe
<p>Prowadzenie profilaktycznej działalności informacyjnej dla dzieci i młodzieży informującej o negatywnych skutkach spożywania alkoholu</p>	<p>Gminna Komisja Rozwiązywania Problemów Alkoholowych, Zespół interdyscyplinarny, Ośrodek Zdrowia, Szkoły</p>	<p>Całorocznie zgodnie z planem pracy komisji, 15 sierpnia każdego roku</p>	<p>Organizowanie konkursów i występów teatralnych w miejscowych szkołach. Listy nagrodzonych i laureatów</p>	<p>Środki własne Komisji</p>
<p>Otoczenie opieką członków rodzin osób uzależnionych i udzielanie im pomocy, w tym dotyczącej przemocy w rodzinie i narkomanii</p>	<p>Gminna Komisja Rozwiązywania Problemów Alkoholowych, GOPS, Zespół Interdyscyplinarny, Ośrodek Zdrowia, Poradnie, Sądy</p>	<p>2016-2020</p>	<p>Utworzenie punktu konsultacyjnego dla osób uzależnionych i współuzależnionych</p>	<p>Środki własne Komisji</p>



Organizacja wycieczki letniego dla dzieci i młodzieży z rodzin patologicznych czy zagrożonych wykluczeniem społecznym	Gminna Komisja Rozwiązywania Problemów Alkoholowych, Gminny Ośrodek Pomocy Społecznej	Cyklicznie raz w roku dla dzieci	Listy osób, które skorzystały z wycieczki	Środki własne Komisji, Budżet GOPS
Promocja wartości rodzinnych	Gminna Komisja Rozwiązywania Problemów Alkoholowych, Szkoły, Biblioteka Publiczna	Styczeń-luty, Czerwiec – sierpień każdego roku	Półkolonie w czasie wakacji i ferii zimowych, zawody, turnieje, wycieczki rodzinne	Budżet Komisji
Rozwijanie systemu wsparcia i edukacji dla rodzin w kryzysie psycho-emocjonalnym i wychowawczym	Centrum Pomocy Rodzinie w Ostrowi Mazowieckiej, GOPS	W miarę potrzeb	Liczba osób skierowanych do poradni	Środki Centrum Pomocy Rodzinie w Ostrowi Mazowieckiej

Cel operacyjny nr 1.3 – Poprawa stanu bezpieczeństwa i zdrowia mieszkańców

Działanie służące do osiągnięcia celu	Realizatorzy	Okres realizacji	Wskaźnik realizacji działań	Środki finansowe
Działalność edukacyjna polegająca na promocji zdrowego stylu życia	Szkoła, Gminne Koło Gospodyń	2016-2020	Ilość uczestników, pokazy, prezentacje, tworzenie jadłospisu	UE
Propagowanie aktywnego wycieczki rowerowe - wycieczki rowerowe - ćwiczenia fitness	Gminne Koło Gospodyń, Szkoły	2016-2020	Listy uczestników Poprawa kondycji fizycznej Poznawanie różnych rodzajów ćwiczeń (aerobik, taniec, step itp.)	Środki własne uczestników, Środki EU
Profilaktyka chorób cywilizacyjnych np. cukrzyca, układu krążenia	NZOZ Praktyka Lekarska J.T. Ruman	2016-2020	Liczba osób objętych badaniami	NFZ
Szkolenia dla dzieci na temat zasad bezpieczeństwa w ruchu pieszym „Bezpieczna droga do szkoły” oraz przeprowadzenie egzaminów na kartę rowerową i motorowerową	Policja, szkoła podstawowa, gimnazjum	2016-2020	Udział dzieci w konkursach z bezpieczeństwa na drodze, ilość uzyskanych kart rowerowych i motorowerowych	Środki własne realizatora, PZU, środki zewnętrzne



Modernizacja niebezpiecznych odcinków dróg i oznakowania drogowego	Urząd Gminy, Wydział Komunikacji Starostwa Powiatowego	2016-2020	Ograniczenie prędkości przy szkołach do 40 km/h, przeprowadzanie remontów dróg oraz konserwacja znaków drogowych	Budżet Gminy i Starostwa Powiatowego
Organizowanie turniejów o ruchu drogowym i przeciwpożarowych	Policja, Jednostki OSP	2016-2020	Listy wyróżnionych i uczestników	Środki własne jednostek
Budowa chodników dla pieszych	Wydział Komunikacji Starostwa Powiatowego, Urząd Gminy	2016-2020	Długość nowych wykonanych chodników	Środki zewnętrzne
Zwiększenie aktywności wolontariatu w organizacji form spędzania wolnego czasu	GOPS, Biblioteka Publiczna Gminy	2016-2020	Angażowanie młodzieży do pomocy przy osobach starszych i organizowaniu imprez kulturalnych	
Ograniczenie zjawisk kryminogennych, chuligaństwa i wandalizmu	Urząd Gminy, Policja	2016-2020	Rozbudowa i modernizacja systemu monitoringu wizyjnego gminy	Pozyskane środki zewnętrzne

Cel operacyjny nr 1.4 – Przedsięwzięcia integrujące społeczność lokalną oraz integracja społeczna osób starszych, niepełnosprawnych, grup szczególnego ryzyka				
Działanie służące do osiągnięcia celu	Realizatorzy	Okres realizacji	Wskaźnik realizacji działań	Środki finansowe
Rozwój usług opiekuńczych dla osób starszych	GOPS, wolontariusze	Zadanie ciągłe	Ilość osób starszych, niepełnosprawnych, nieporadnych życiowo objętych opieką	Środki własne usługobiorców, środki GOPS
Podejmowanie działań na rzecz likwidacji barier architektonicznych	Urząd Gminy, Gminne instytucje, sklepy	2016-2020	Wybudowane podjazdy, barierki, windy	Środki własne i zewnętrzne np. z PFRON, UE
Wsparcie dla oddolnych inicjatyw integracyjnych i kulturalnych osób starszych i niepełnosprawnych np. - Wigilia dla samotnych, niepełnosprawnych	GOPS, Urząd Gminy, Szkoły Członkowie Gminnego Koła Gospodyń	2016-2020	Ilość osób na wigilii z terenu gminy	Środki własne



Rynek pracy i inicjatywy gospodarcze

Cel strategiczny nr 2

Gmina Zaręby Kościelne wspiera mieszkańców w zakresie ich aktywnej obecności na rynku pracy i przeciwdziała bezrobociu

Cel operacyjny nr 2.1 – Ograniczanie bezrobocia i przeciwdziałanie jego ujemnym skutkom				
Działanie służące do osiągnięcia celu	Realizatorzy	Okres realizacji	Wskaźnik realizacji działań	Środki finansowe
Podejmowanie działań na rzecz powstawania nowych miejsc pracy w gminie	Gmina, PUP	2016-2020	Tematy zajęć organizowanych przez PUP	Środki PUP
Aktywne formy przeciwdziałania bezrobociu (prace interwencyjne, roboty publiczne staże zawodowe, przygotowanie zawodowe)	Powiatowy Urząd Pracy, lokalni pracodawcy	Corocznie 2016-2020	Listy osób, które otrzymały zatrudnienie i nowe doświadczenie w pracy	Środki PUP, Budżet gminy
Działania informacyjne i konsultacyjne na terenie gminy dla bezrobotnych poszukujących pracy	PUP, GOPS	Zadanie ciągłe	Listy osób, które skorzystały z pomocy	Środki PUP, Budżet Biblioteki Publicznej
Permanentne podnoszenie kwalifikacji mieszkańców poprzez organizowanie kursów językowych i informatycznych, zawodowych itp.	Urząd Gminy, GOPS	Zadanie ciągłe	Programy zajęć kursów, listy uczestników	GOPS, UE
Organizacja kursów przekwalifikowujących dla osób w średnim wieku	Urząd Gminy, Powiatowy Urząd Pracy,	2016-2020	Listy uczestników, programy kursów	Środki zewnętrzne pomocowe, EU

Cel operacyjny nr 2.2 – Kreowanie nowych źródeł dochodów				
Działanie służące do osiągnięcia celu	Realizatorzy	Okres realizacji	Wskaźnik realizacji działań	Środki finansowe
Promowanie produkcji ekologicznej	Urząd Gminy, Stowarzyszenia	2016-2020	Ilość powstających gospodarstw ekologicznych	Środki UE
Rozwój agroturystyki na terenie gminy	Urząd Gminy, Stowarzyszenia	2016-2020	Ilość powstających gospodarstw agroturystycznych	Środki UE
Organizacja grup producenckich i przetwórstwa rodzinnego	Urząd Gminy, Stowarzyszenia	2016-2020	Ilość powstałych grup producenckich	Środki UE
Podnoszenie poziomu świadomości i wiedzy o regionie	Urząd Gminy, Stowarzyszenia	2016-2020	Promowanie gminy, Foldery, ulotki, strona internetowa Urzędu Gminy i Gimnazjum	Środki własne



Edukacja, kultura turystyka i rekreacja

Cel strategiczny nr 3

Gmina Zaręby Kościelne dba o rozwój edukacji, kultury i rekreacji.

Cel operacyjny nr 3.1 – Rozwój zainteresowań i uzdolnień dzieci i młodzieży				
Działanie służące do osiągnięcia celu	Realizatorzy	Okres realizacji	Wskaźnik realizacji działań	Środki finansowe
Tworzenie kół zainteresowań	Szkoły Podstawowe, Gimnazjum, Biblioteka Publiczna	2016-2020	Plany pracy i sprawozdania Udział dzieci w konkursach Prezentacja w uroczystościach religijno-patriotycznych	programy pomocowe, praca społeczna, środki własne
Poszerzenie oferty edukacyjnej szkół poprzez organizowanie zajęć pozalekcyjnych	Szkoła Podstawowa, Gimnazjum,	2016-2020	Plany pracy i sprawozdania Udział dzieci w konkursach Prezentacja w uroczystościach religijno-patriotycznych	UE, praca społeczna, budżety szkół
Organizowanie różnorodnych konkursów na szczeblu gminy i międzygminnych	Szkoła Podstawowa, Gimnazjum, Biblioteka Publiczna	2016-2020	Ogłoszone i przeprowadzone konkursy, protokoły przebiegu, listy laureatów	Środki własne gminy oraz budżety szkół, fundusze Rad Rodziców
Tworzenie systemu stypendialnego dla uczniów szczególnie zdolnych	Szkoła Podstawowa, Gimnazjum,	2016-2020	Regulamin przyznawania stypendiów, protokoły posiedzeń komisji stypendialnych, listy stypendystów	Środki własne gminy oraz budżety szkół

Cel operacyjny nr 3.2 – Wyrównywanie szans edukacyjnych dzieci i młodzieży				
Działanie służące do osiągnięcia celu	Realizatorzy	Okres realizacji	Wskaźnik realizacji działań	Środki finansowe
Zapewnienie opieki psychologiczno – pedagogicznej poprzez: <ul style="list-style-type: none"> - Zajęcia dydaktyczno-wyrównawcze - Zajęcia korekcyjno-wyrównawcze - Zatrudnienie psychologa i pedagoga - Zajęcia logopedyczne - Zajęcia gimnastyki korekcyjnej 	Szkoła podstawowa, gimnazjum	2016-2020	Projekty organizacyjne szkół, dzienniki zajęć	UE



Tworzenie w miarę potrzeb klas integracyjnych	Szkoła podstawowa, gimnazjum	2016-2020	Projekty organizacyjne szkół, dzienniki zajęć, indywidualne programy uczniów	Budżety szkół
Współpraca szkół z Poradnią Psychologiczno-Pedagogiczną w Ostrowi Mazowieckiej	Szkoła podstawowa, gimnazjum	2016-2020,	Dokumentacja badań, opinie i orzeczenia, programy indywidualne	-

Cel operacyjny nr 3.3 – Propagowanie sportu i aktywnego wypoczynku

Działanie służące do osiągnięcia celu	Realizatorzy	Okres realizacji	Wskaźnik realizacji działań	Środki finansowe
Doposażenie hali sportowej	Urząd Gminy	2016-2020	Organizowanie imprez sportowych	Środki zewnętrzne, budżet gminy, szkoła
Rozszerzenie działalności klubu sportowego „Iskra”	Zarząd Klubu	2016-2020	Wzrost liczby członków klubu, ilość zorganizowanych imprez	Środki zewnętrzne, Urząd Gminy środki własne
Budowa boiska do piłki plażowej	Urząd Gminy	2017	Zorganizowanie turnieju piłki plażowej	Budżet Gminy
Budowa kortu tenisowego przy szkole podstawowej i gimnazjum w Zarębach Kościelnych	Urząd Gminy	2016-2020	Wybudowanie kortu, zorganizowanie zawodów	Środki zewnętrzne, budżet Gminy
Organizowanie różnorodnych konkursów i zajęć sportowych z wykorzystaniem zaplecza sportowego gminy	Klub Sportowy „Iskra”, Szkoła podstawowa, gimnazjum, Gminna Komisja Rozwiązywania Problemów Alkoholowych	2016-2020	Zawody sportowe, rozgrywki, turnieje, „Biegi Wiosny i Jesieni”	Budżet Gminnej Komisji Rozwiązywania Problemów Alkoholowych, fundusze Rad Rodziców
Tworzenie warunków do aktywnego wypoczynku całych rodzin	Urząd Gminy	2016-2020	Wytyczenie rowerowej ścieżki zdrowia, budowa placów zabaw, modernizacja istniejących boisk	Środki zewnętrzne
Wyjazdy na basen dzieci i młodzieży	Szkoła podstawowa i gimnazjum	2016-2020	Zmniejszenie wad postawy wśród dzieci i młodzieży	Środki zewnętrzne, Urząd Gminy

Cel operacyjny nr 3.4 – Rozwój i upowszechnianie kultury w społeczności lokalnej

Działanie służące do osiągnięcia celu	Realizatorzy	Okres realizacji	Wskaźnik realizacji działań	Środki finansowe
---------------------------------------	--------------	------------------	-----------------------------	------------------



Pielęgnowanie tradycji i kultury regionalnej	Stowarzyszenia, Parafia, Szkoły, Biblioteka Publiczna, Straże Pożarne	Ostatnia niedziela lipca każdego roku, ostatnia niedziela sierpnia 3 maja, 15 sierpnia, 11 listopada każdego roku	Festyny rodzinne, dożynki gminne w Złotorii Uroczystości religijno-patriotyczne i pokazy ułańskie	fundusze zgromadzone od lokalnych sponsorów, środki zewnętrzne środki własne instytucji organizujących
Poznanie kraju i naszego regionu	organizacje pozarządowe, Biblioteka Publiczna	2016-2020	Wycieczki autokarowe, wyłonienie produktu regionalnego, rajdy rowerowe	fundusze własne uczestników, budżet organizacji organizujących
Wycieczki do kin, teatrów, opery, operetki/	organizacje pozarządowe, stowarzyszenia, Biblioteka Publiczna	2016-2020	Wycieczki autokarowe	fundusze własne uczestników, pozyskane środki zewnętrzne
Wzbogacanie oferty czytelnicy Biblioteki Publicznej	Biblioteka Publiczna	2016 zadanie ciągle	Wzbogacanie księgozbioru nowymi nabytkami, wzrost czytelnictwa	Fundusze własne, Dotacje z MKiDN
Rozszerzenie oferty kulturalno –oświatowej biblioteki z uwzględnieniem różnych grup społecznych	Biblioteka Publiczna	2016-2020	Organizacja spotkań z ciekawymi ludźmi, programy zajęć, listy obecności ze spotkań	Pozyskane środki zewnętrzne, środki własne biblioteki
Organizacja spotkań dla mieszkańców ze znanymi ludźmi sztuki, kultury, literatury, polityki	Biblioteka Publiczna, szkoły	2016-2020	Listy obecności ze spotkań, większe zainteresowanie mieszkańców kulturą i sztuką	Pozyskane środki zewnętrzne, środki własne instytucji
Wspieranie i promowanie lokalnych twórców	Biblioteka Publiczna, szkoły	2016 – 2020	Organizowanie wystaw, spotkań, promowanie na stronach internetowych instytucji lokalnych	Pozyskane środki zewnętrzne, środki własne biblioteki
Podnoszenie kompetencji informatycznych (cyfrowych) lokalnej społeczności	Biblioteka Publiczna, Lokalne Centrum Kompetencji	2016-2020	Listy obecności uczestników, programy zajęć	Pozyskane środki zewnętrzne, środki własne biblioteki
Lokalne partnerstwo publiczno-społeczne na rzecz rozwoju kulturalnego mieszkańców	Biblioteka Publiczna, Szkoły, Stowarzyszenia, organizacje pozarządowe	2016-2020	Organizowane wspólnie projekty, imprezy kulturalne	Fundusze własne organizacji, środki zewnętrzne
Utworzenie Gminnego Centrum Kultury	Urząd Gminy	2016-2020	Budowa lub adaptacja budynku na potrzeby Centrum Kultury, zatrudnienie specjalistów, zorganizowanie zajęć	Środki pomocowe, budżet gminy



5. PODMIOTY ODPOWIEDZIALNE ZA REALIZACJĘ STRATEGII I PODMIOTY WSPIERAJĄCE

Podmiotami odpowiedzialnymi za realizację strategii i zaangażowanymi w jej wdrażanie są:

- Wójt Gminy wraz z Urzędem Gminy w Zarębach Kościelnych,
- Gminna Komisja Rozwiązywania Problemów Alkoholowych,
- Powiatowy Urząd Pracy,
- Powiatowe Centrum Pomocy Rodzinie,
- Gminny Ośrodek Pomocy Społecznej,
- Szkoła Podstawowa i Gimnazjum Publiczne,
- Ochotnicze Straże Pożarne,
- organizacje pozarządowe, stowarzyszenia
- Biblioteka Publiczna w Zarębach Kościelnych,
- Gminne Koło Gospodyń,
- Komenda Powiatowa Policji,
- NZOZ Praktyka Lekarska J.T. Ruman,
- Wydział Komunikacji Transportu i Dróg Publicznych Starostwa Powiatowego w Ostrowi Mazowieckiej

6. FINANSOWANIE STRATEGII

Jednym z warunków realizacji celów zawartych w Strategii jest jej finansowanie. Przewiduje się następujące źródła finansowania proponowanych działań:

- środki własne pochodzące z budżetu gminy finansowane z jej dochodów;
- środki przekazane gminie z budżetu państwa (dotacje);
- możliwe do pozyskania środki funduszy krajowych
- środki pochodzące z funduszy pomocowych Unii Europejskiej
- krajowe środki fundacji i stowarzyszeń pozyskiwane głównie przez współpracujące organizacje pozarządowe,
- udział w ogólnopolskich lub regionalnych programach.

Strategia będzie realizowana we współpracy z organizacjami pozarządowymi, które mają duże możliwości realizowania swoich przedsięwzięć przy współfinansowaniu z zewnątrz, np. z ogólnopolskich fundacji, ze źródeł europejskich, ze składek i wpłat 1%, z akcji organizowanych przez firmy. Gmina będzie również angażowała się w ogólnopolskie programy organizowane przez stowarzyszenia i fundacje, a także agendy rządowe.



7. MONITORING I EWALUACJA STRATEGII

Z uwagi na wagę zagadnień oraz długoletni okres realizacji strategii musi być ona na bieżąco monitorowana. Monitorowanie nie tylko zapewni sprawny i zgodny z harmonogramem postęp realizacji programu, ale również umożliwi ocenę zasadności przyjętych celów podstawowych oraz służących jej realizacji działań. Rzeczywistość społeczna jest obszarem, gdzie procesy zachodzą w sposób niezwykle dynamiczny i dlatego strategia musi mieć wbudowane mechanizmy pozwalające na ewaluację osiągniętych wyników i korektę wyznaczonych zamierzeń.

Monitorowanie umożliwi zatem:

- bieżącą ocenę realizacji programów i zadań oraz osiągnięcia celów;
- prognozowanie ewentualnych zmian warunków realizacji;
- dokonanie bieżących korekt i poprawek;
- podjęcie działań zabezpieczających i naprawczych;
- informowanie społeczności lokalnej o uzyskanych wynikach.

Monitorowanie strategii będzie dokonywane raz w roku na podstawie oceny zasobów społecznych i przedstawianej co roku do 30 kwietnia na radzie gminy.



VII. ZAKOŃCZENIE

Władze gminy, przedstawiając niniejszy dokument mają nadzieję, że stanie się on ważnym wydarzeniem w rozwoju wspólnoty samorządowej, będzie wyrazem dążeń i aspiracji jej mieszkańców oraz wskazuje jasno wytyczony, możliwy do zrealizowania cel. Jego osiągnięcie nie będzie jednak możliwe bez wysiłku całej wspólnoty samorządowej. Priorytetem jest jednak rozwój gospodarczy gminy. Bez niego trudno sobie wyobrazić realizację misji określonej w strategii. Rozwój gospodarczy jest najlepszym sposobem eliminacji większości problemów społecznych (takich jak bezrobocie, ubóstwo, przestępczość itp.), przed jakimi staje władza lokalna.

Symptomy ożywienia gospodarczego w Polsce, płynący coraz szerszy strumień dotacji wspólnotowych pozwala z optymizmem patrzeć w przyszłość. Przygotowana Strategia Rozwiązywania Problemów Społecznych gminy Zaręby Kościelne jest tym instrumentem, który pozwoli w sposób planowy i celowy wykorzystać zewnętrzne i wewnętrzne szanse na ograniczenie patologii społecznych, co pozwoli gminie przeznaczać mniejsze środki na opiekę społeczną i kierować je na inne ważne dla rozwoju gmin cele.



ZAŁĄCZNIK NR 1 ZESPÓŁ DS. WDROŻENIA, REALIZACJI I MONITOROWANIA STRATEGII

Skład zespołu:

- 1) Dorota Ludwichowska – przewodnicząca Zespołu – Kierownik Gminnego Ośrodka Pomocy Społecznej w Zarębach Kościelnych
- 2) Magdalena Polakowska – członek zespołu – Specjalista Pracy Socjalnej Gminnego Ośrodka Pomocy Społecznej w Zarębach Kościelnych
- 3) Marianna Krupa – członek zespołu – inspektor ds. świadczeń i funduszu alimentacyjnego w Gminnym Ośrodku Pomocy Społecznej w Zarębach Kościelnych
- 4) Bogusława Małkińska – członek zespołu – inspektor ds. gospodarki komunalnej i mieszkaniowej Urzędu Gminy Zaręby Kościelne
- 5) Bogumiła Knajp – członek zespołu – Dyrektor Biblioteki Publicznej Gminy
- 6) Jolanta Porucznik – członek zespołu – Dyrektor Publicznej Szkoły Podstawowej w Zarębach Kościelnych
- 7) Elwira Załozżyńska – członek zespołu – Komisariat w Małkini Górnej – dzielnicowa w Zarębach Kościelnych
- 8) Joanna Rukat – członek zespołu – Podinspektor ds. obsługi Rady Gminy, organizacyjnych i kadr Urzędu Gminy Zaręby Kościelne
- 9) Marta Dąbkowska – członek zespołu – Kierownik Urzędu Stanu Cywilnego Urzędu Gminy Zaręby Kościelne
- 10) Alina Adamska – członek zespołu – starszy specjalista pracy socjalnej – Gminny Ośrodek Pomocy Społecznej w Zarębach Kościelnych
- 11) Maciej Ogonowski – członek zespołu- informatyk Urzędu Gminy



ZAŁĄCZNIK NR 2 PROPONOWANE PROJEKTY

Tytuł projektu - Stawiamy na młodych

Odbiorcy

Młodzież wiejska, aktywna, zdolna w wieku 12-18 lat. Grupa licząca ok. 50 osób z terenu gminy. Informacje o naborze będą ogłaszane przez Internet, na tablicach ogłoszeń u sołtysów oraz poprzez parafię (ogłoszenia parafialne).

Cel

Zwiększenie aktywności 50 dzieci i młodzieży w czasie wolnym z terenu Gminy Zaręby Kościelne w ciągu roku. Pokazanie alternatywnych form spędzania czasu wolnego.

Realizator

Publiczna Szkoła Podstawowa i Publiczne Gimnazjum w Zarębach Kościelnych, Biblioteka

Problem

Na podstawie rozmów przeprowadzonych z GOPS, ankiet w szkole i poprzez stronę internetową stwierdzono, że istnieje problem z pożytecznym i atrakcyjnym spędzaniem czasu wolnego. Objawem jest nuda i beczynność. Wynikają one ze złych wzorców w rodzinie i środowisku.

Czas realizacji - Projekt będzie realizowany 2017 - 2020

Zadania

- rekrutacja do sekcji sportowych, koła muzycznego, wokalnego i językowego
- rozpoznanie uzdolnień dzieci i młodzieży
- utworzenie kół zainteresowań
- zatrudnienie specjalistów – instruktorów
- zakup strojów sportowych,
- zakup potrzebnych pomocy do prowadzenia zajęć,
- zakup wyposażenia hali sportowej.

Tytuł projektu - Aktywni w każdym wieku

Odbiorcy

Kobiety i mężczyźni z terenu gminy w średnim i podeszłym wieku. Grupa będzie liczyła minimalnie 30 osób. Rekrutacja polegała będzie na rozwieszeniu informacji w gminie, oraz na tablicach ogłoszeń u sołtysów i w sklepach.

Cel

Zwiększenie aktywności ludzi starszych oraz poczucia własnej wartości

Realizator

Projekt będzie realizowany przez Gminne Koło Gospodyń w partnerstwie z Biblioteką Publiczną Gminy Zaręby Kościelne i Stowarzyszeniem „Nad Wągródą”.

Problem

Problem dotyczy ok. 100 osób starszych, często samotnych, którzy mają dość dużo wolnego czasu i chcieliby go przyjemnie spędzić poza domem. Brak jest miejsca spotkań, co powoduje większą izolację i samotność tych ludzi.

Czas realizacji

Projekt będzie realizowany 2017-2020

Zadania:

- pozyskanie lokalu,
- zatrudnienie instruktorów,
- organizowanie wycieczek autokarowych, rowerowych oraz ognisk,
- współdziałanie w organizacji festynu, dożynek poprzez prezentację potraw regionalnych,
- zorganizowanie kursu obsługi komputera,
- pozyskiwanie środków EU

Nazwa projektu – Mały mówca

Odbiorcy

Dzieci w wieku od 6 do 9 lat z Publicznej Szkoły Podstawowej w Zarębach Kościelnych ze zdiagnozowanymi wadami wymowy (przez pracownik PPP w Ostrowi Maz.) - 20 osób.

Cel

Zmniejszenie liczby dzieci ze słyszalnymi wadami wymowy

Realizator

Publiczna Szkoła Podstawowa w Zarębach Kościelnych

Problem

Ok. 50% dzieci ma wady wymowy, widoczna jest tendencja wzrostowa.

Celowe jest zorganizowanie zajęć logopedycznych na terenie szkoły. Obejmiemy opieką specjalisty 20 uczniów z najpoważniejszymi wadami wymowy, aby skorygować, a tym samym zapobiec odosobnieniu dzieci, podnieść samoocenę, przezwyciężyć trudności w nauce.

Czas realizacji

Projekt będzie realizowany 2017-2020

Zadania

- wyselekcjonowanie grupy dzieci,
- zatrudnienie logopedy,
- zorganizowanie spotkania z rodzicami,
- opracowanie harmonogramu zajęć
- realizacja harmonogramu zajęć,
- badania kontrolne logopedy w celu oceny realizacji projektu,
- zorganizowanie spotkania z rodzicami i przedstawienie wyników pracy.



Nazwa projektu –Młodzi Aktywni

Odbiorcy

Dzieci i młodzież wiejska w wieku od 8 do 15 lat. Zdolni, chętni do działania.

Cel

Rozwijanie uzdolnień tanecznych i aktorskich dzieci i młodzieży. Zwiększenie wiedzy nt. spędzania wolnego czasu

Realizator

Szkoła podstawowa i gimnazjum w Zarębach Kościelnych oraz Biblioteka Publiczna Gminy Zaręby Kościelne

Problem

Gmina liczy ok. 4000 mieszkańców o małych dochodach. Około 150 dzieci i młodzieży mimo chęci rozwoju swoich uzdolnień nie ma możliwości ich realizacji, gdyż nie ma w gminie domu kultury, świetlicy wiejskiej ani też kół zainteresowań.

Czas realizacji

Projekt będzie realizowany 2017-2020

Zadania

- Rekrutacja: poprzez ogłoszenia w szkole i na tablicach ogłoszeń
- rozmowy z dziećmi uzdolnionymi i chętnymi do współpracy oraz z rodzicami
- prezentacja osobista
- rozwijanie uzdolnień tanecznych, aktorskich, recytatorskich.
- zatrudnienie specjalistów,
- zakup sprzętu muzycznego, wyposażenia oraz strojów.

Nazwa projektu –NOWA SZANSA

Odbiorcy

Mieszkańcy gminy Zaręby Kościelne w wieku aktywności zawodowej

Cel

Podniesienie kwalifikacji zawodowych i włączenie do aktywnego uczestnictwa w życiu społecznym

Realizator

Gminny Ośrodek Pomocy Społecznej, Stowarzyszenia, Biblioteka i Szkoły

Problem

Brak odpowiednich kwalifikacji zawodowych

Czas realizacji

Projekt będzie realizowany 2017-2020



Zadania

- Rekrutacja: poprzez ogłoszenia w Gminie i na tablicach ogłoszeń
- rozmowy z mieszkańcami,
- prezentacja osobista
- zatrudnienie specjalistów,
- zorganizowanie kursów zawodowych,
- zorganizowanie wyjazdów integracyjnych,
- pozyskiwanie środków EU